



Česká kancelář pojistitelů

# Výroční zpráva za rok 2013



## **VÝROČNÍ ZPRÁVA 2013**

Česká kancelář pojistitelů  
Na Pankráci 1724/129  
140 00 Praha 4

Telefon: 221 413 111  
Fax: 221 413 110  
<http://www.ckp.cz>

## Obsah

<b>ÚVODNÍ SLOVO</b> .....	<b>1</b>
<b>CHARAKTERISTIKA A ORGÁNY KANCELÁŘE</b> .....	<b>2</b>
Činnost Kanceláře .....	2
Členové Kanceláře .....	2
Orgány Kanceláře.....	2
Shromáždění členů.....	2
Správní rada .....	2
Kontrolní komise.....	2
Výkonný ředitel .....	2
Organizační uspořádání Kanceláře .....	3
Hlavní činnosti úseků Kanceláře.....	4
Vedení Kanceláře .....	5
<b>SOUHRNNÁ ZPRÁVA O ČINNOSTI KANCELÁŘE</b> .....	<b>5</b>
Charakteristika roku 2013.....	5
Garanční fond a technické rezervy .....	6
Prostředky zákonného pojištění a jejich čerpání.....	6
Finanční umístění aktiv .....	6
Provozní činnost Kanceláře .....	7
Hraniční pojištění .....	9
Uplatňování práva Kanceláře na náhradu plnění poskytnutého z Garančního fondu .	9
Databáze pojištěných vozidel .....	10
Spolupráce se státními orgány .....	11
Provoz informačních systémů Kanceláře.....	11
Členství Kanceláře v Radě kancelářů.....	12
Úkoly Kanceláře pro rok 2014 .....	12
<b>ZPRÁVA KONTROLNÍ KOMISE</b> .....	<b>14</b>
<b>FINANČNÍ ČÁST</b> .....	<b>17</b>
Výkaz zisku a ztráty .....	19
Příloha k roční účetní závěrce .....	20

## ÚVODNÍ SLOVO

V roce 2013 úspěšně pokračoval rutinní proces uplatňování příspěvků nepojištěných do garančního fondu podle § 24c zákona č. 168/1999 Sb., o pojištění odpovědnosti z provozu vozidla, jehož účinnost nastala 1. lednem 2009. Za celý rok 2013 se podařilo odeslat 329 tis. výzev a do 31.12.2013 bylo v této agendě inkasováno 602,9 mil. Kč (z toho 577 mil Kč činila částka bez zahrnutí inkasovaných nákladů uplatnění a upomínání).

Pokračující výkon této agendy potvrdil již dříve konstatované efekty:

1. financování škod, způsobených nepojištěnými vozidly, Česká kancelář pojistitelů i v roce 2013 zajistila na vrub nepojištěných motoristů;
2. stabilizoval se pokles nepojištěných vozidel, který lze celkově rozdílem registrovaných a pojištěných vozidel odhadnout na 600 tis. vozidel, nicméně odhad počtu nepojištěných vozidel s rizikem jejich skutečného provozování vychází kolem 125 tis., což proti roku 2008 představuje redukci téměř o 50%;
3. pokles nepojištěných vozidel se jasně promítl do redukce počtu oznámených nepojištěných škod, který klesl v roce 2013 proti roku 2008 o 1 767 (o 36%) a rovněž do redukce s tím souvisejících celkových závazků, které proti průměru let 2007 a 2008 ve výši 650 mil. Kč poklesly na 495 mil. Kč (tj. o 24%);
4. počet pojištěných vozidel stoupl v letech 2009 až 2013 o téměř 727 tis. (+ 11,6 %) a zejména v letech 2009 a 2010 výrazně převyšoval růst registrovaných vozidel, který lze za celé období 2009 až 2013 odhadnout ve výši 510 tis. (+7,2%);
5. příspěvky členů České kanceláře pojistitelů (dále jen „ČKP“ či „Kancelář“) do Garančního fondu za účelem financování nepojištěných škod, které se pro roky 2011 až 2013 nemusely vůbec předepisovat, nemusely být předepsány ani pro rok 2014, takže ani nadále pojištění motoristé nemusí finančně přispívat na neplatiče.

I nadále platí, že novela zákona č. 168/1999 Sb., o pojištění odpovědnosti z provozu vozidla, z roku 2008 (zákon č. 137/2008 Sb.) plní své cíle - zvýšit podíl nepojištěných na financování Garančního fondu ČKP a redukovat počet nepojištěných vozidel na našich silnicích.

V roce 2013 obesílání nepojištěných oproti období let 2011 a 2012 pokleslo, protože se již omezilo na aktuální nepojištěná období. Bohužel se nejen potvrdil názor ČKP, že údaje v registrech vozidel resp. v Centrálním registru vozidel nejsou vždy v souladu se skutečností, ale dokonce se míra nespolehlivosti dat Centrálního registru vozidel ještě prohloubila. Kolaps Centrálního registru vozidel z léta roku 2012, jímž byla přímo konfrontována celá motoristická veřejnost, tak vlastně potvrdil pravdivost všech předchozích stanovisek ČKP o chybovosti údajů Centrálního registru vozidel, která je dominantní příčinou nespokojenosti „zbytečně“ obeslaných osob. ČKP při správné realizaci zákona takovým situacím nemůže zabránit, nicméně neutěšený stav Centrálního registru vozidel poškozuje dobré jméno ČKP.

Provozní činnosti plnila ČKP rutinním způsobem v potřebné kvalitě jak v likvidaci pojistných událostí, tak ve vymáhání postihů proti nepojištěným škůdcům. Projekt „Nehodového centra pojišťoven“ („NCP“) i v roce 2013 rutinně fungoval. Společný zájem pojišťoven a Policie ČR na zkvalitnění a zefektivnění odtahů nepojízdných vozidel podle předem určených pravidel s cílem minimalizovat tak problémy, s nimiž jsou řidiči po nehodě často konfrontováni ze strany nikým neobjednaných společností, se tak rutinní činností Nehodového centra pojišťoven v praxi dále realizoval.

Rok 2013 svými výsledky potvrdil logické pokračování dobrých výsledků ČKP v předchozích letech. Zásahu na tom má mimořádné úsilí pracovníků a vedení ČKP a také nezbytná součinnost orgánů ČKP a spolupráce členské základny. Každopádně chci všem, kdo se o úspěchy roku 2013 zasloužili, upřímně poděkovat a věřím, že i rok 2014 bude vyjádřením kontinuity úspěšného období let 2010 až 2013.

Ing. Jaroslav Mlynář, CSc., v.r.  
předseda správní rady

# CHARAKTERISTIKA A ORGÁNY KANCELÁŘE

## Činnost Kanceláře

Činnost České kanceláře pojistitelů (dále také „Kancelář“) je dána její působností, kterou vymezuje zákon č. 168/1999 Sb., o pojištění odpovědnosti z provozu vozidla, ve svých ustanoveních § 18 a § 29 pro tyto oblasti:

- správa Garančního fondu a poskytování pojistných plnění z Garančního fondu,
- správa prostředků technických rezerv zákonného pojištění,
- provozování hraničního pojištění a informačního střediska,
- plnění úkolů v souvislosti s členstvím v Radě kancelářů (systém zelené karty) včetně realizace dohod s kancelářemi pojistitelů cizích států,
- spolupráce se státními orgány v oblasti pojištění odpovědnosti z provozu vozidla,
- vedení evidencí a statistik pro účely pojištění odpovědnosti z provozu vozidla,
- podílení se na předcházení škodám v silničním provozu a pojistným podvodům v pojištění motorových vozidel,
- zpracování údajů o dopravních nehodách od Policie ČR.

## Členové Kanceláře

Členství v Kanceláři vzniká právní mocí rozhodnutí České národní banky, kterým bylo „tuzemskému“ pojistiteli uděleno povolení k provozování pojištění odpovědnosti z provozu vozidla, nebo dnem zahájení činnosti v pojištění odpovědnosti z provozu vozidla na území České republiky pojišťovnou z jiného členského státu Evropského hospodářského prostoru.

## Orgány Kanceláře

(§ 19 zákona č. 168/1999 Sb., o pojištění odpovědnosti z provozu vozidla, čl. VI. Statutu Kanceláře) jsou shromáždění členů, správní rada, kontrolní komise a výkonný ředitel.

## Shromáždění členů

Shromáždění členů je nejvyšším orgánem Kanceláře, jehož působnost, pravomoci, způsob zasedání a rozhodování jsou upraveny v ustanovení § 20 zákona č. 168/1999 Sb. a v čl. VII Statutu Kanceláře.

## Správní rada

Správní rada je statutárním orgánem Kanceláře, který má 5 členů. Za správní radu jedná navenek jménem Kanceláře každý člen správní rady. Délka funkčního období, působnost, pravomoci, způsob jednání, rozhodování a odpovědnost členů správní rady jsou upraveny v ustanovení § 21 zákona č. 168/1999 Sb. a v čl. VIII Statutu Kanceláře.

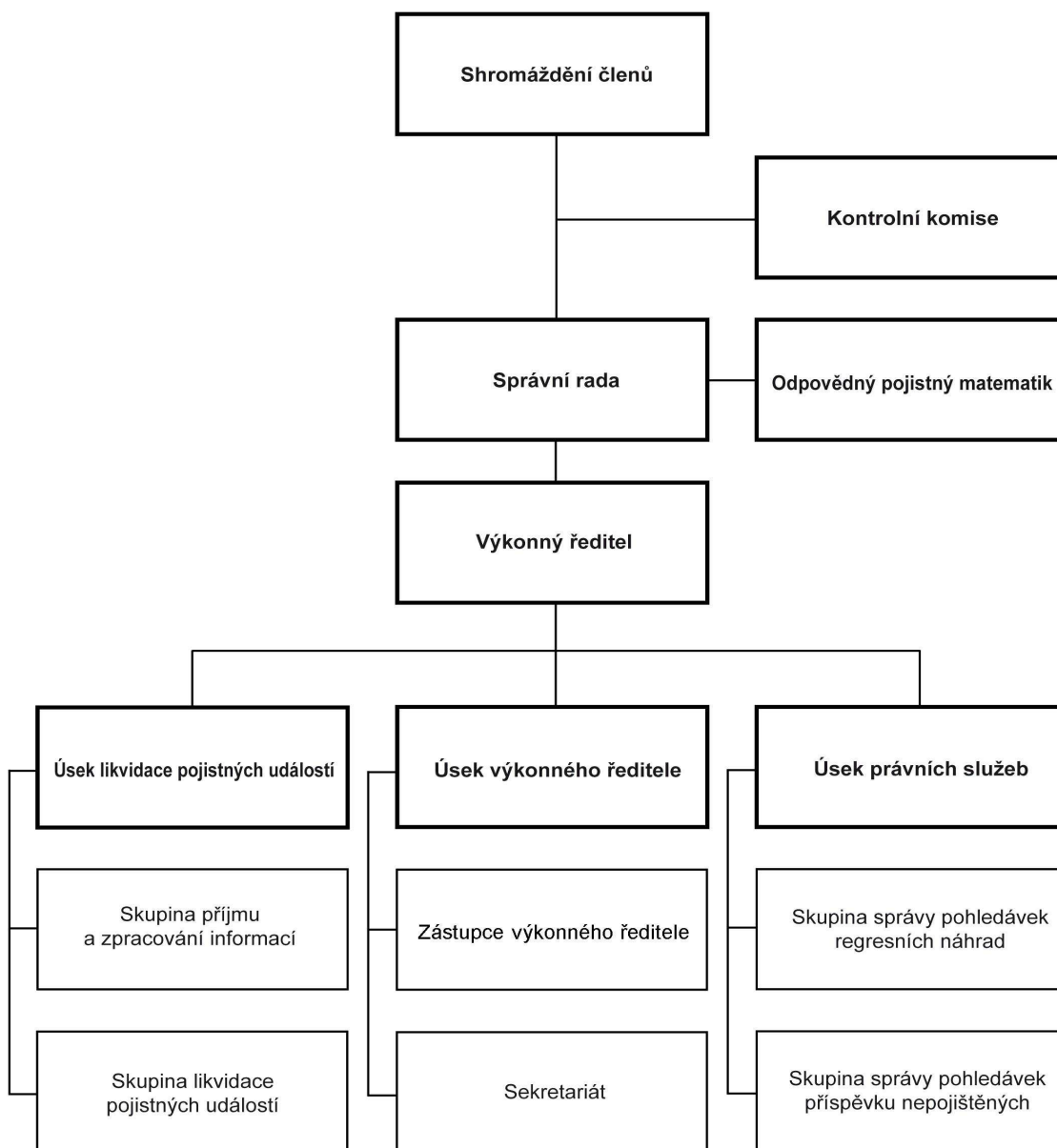
## Kontrolní komise

Kontrolní komise dohlíží na výkon působnosti správní rady, na výkon činností Kanceláře a její hospodaření, a na dodržování povinnosti členů Kanceláře platit příspěvky ve stanovené lhůtě a výši. Délka funkčního období, působnost, pravomoci, způsob jednání, rozhodování a odpovědnost členů kontrolní komise jsou upraveny v ustanovení § 22 zákona č. 168/1999 Sb. a v čl. IX Statutu Kanceláře. Kontrolní komise má 3 členy.

## Výkonný ředitel

Výkonný ředitel je oprávněn činit právní úkony k zabezpečení působnosti Kanceláře, v době mezi zasedáními správní rady přijímat veškerá opatření a rozhodnutí nezbytná k zajištění řádné činnosti Kanceláře, pokud správní rada neurčí jinak. Postavení, působnost, pravomoci a odpovědnost výkonného ředitele je upravena v ustanovení § 23 citovaného zákona, v čl. X Statutu Kanceláře a vnitřních organizačních předpisech Kanceláře.

## Organizační uspořádání Kanceláře



## **Hlavní činnosti úseků Kanceláře**

### **Úsek výkonného ředitele**

Výkonný ředitel:

- koordinuje činnost ředitelů úseků,
- ve spolupráci s řediteli úseků a s odpovědným pojistným matematikem připravuje podklady pro jednání orgánů Kanceláře,
- zastupuje Kancelář navenek, pokud tak nečiní členové správní rady,
- zastupuje Kancelář v orgánech Rady kancelářů.

Sekretariát Kanceláře:

- vede administrativní agendu orgánů Kanceláře,
- zabezpečuje organizačně přípravu jejich jednání a dalších jednání Kanceláře s členskou základnou a dalšími subjekty,
- vede evidenci korespondence výkonného ředitele.

Zástupce výkonného ředitele:

- koordinuje činnost útvarů Kanceláře při dohledu nad činnostmi externích dodavatelů, na něž Kancelář smluvně přenesla výkon některých svých činností,
- koordinuje součinnost Kanceláře s jejími interními auditory,
- zabezpečuje funkci tajemníka Investičního výboru Kanceláře a tajemníka Řídícího výboru interního auditu Kanceláře,
- odpovídá za ekonomicko-správní činnosti vyčleněné do SUPIN s.r.o.

### **Úsek likvidace pojistných událostí**

- zabezpečuje činnosti vyplývající z členství Kanceláře v Radě kancelářů a z dohod uzavřených Kancelářů s kancelářemi pojistitelů, informačními středisky a kompenzačními orgány či garančními fondy cizích států,
- zajišťuje evidenci a registraci škodných a pojistných událostí,
- posuzuje oprávněnost nároků na plnění z Garančního fondu (dále také „GF“) a provádí likvidaci pojistných událostí včetně stanovení škodných rezerv,
- zpracovává metodické postupy svěřených agend,
- komunikuje s poškozenými a poskytuje informace související s činností úseku,
- zastupuje Kancelář před soudy v případě sporů ohledně pojistných událostí,
- zajišťuje koordinaci a vyhodnocování činnosti Nehodového centra pojišťoven.

### **Úsek právních služeb**

- vede statutární agendu Kanceláře včetně agendy zápisů ze shromáždění členů Kanceláře a elektronický registr a archiv smluv Kanceláře,
- vede agendu uplatňování a vymáhání náhrad v případě škod způsobených provozem nepojištěných vozidel dle §24 odst. 7 zákona č. 168/1999 Sb.,
- vede agendu uplatňování a vymáhání příspěvku nepojištěných dle § 24c zákona č. 168/1999 Sb.,
- zabezpečuje komunikaci s orgány státní správy v oblasti přestupkové agendy,
- zajišťuje koordinaci s advokátními kancelářemi a kontrolu poskytování právní pomoci,
- zajišťuje koordinaci se spolupracujícími inkasními společnostmi v oblasti vymáhání pohledávek Kanceláře a provádí kontrolu jejich činnosti,
- zajišťuje výklad právních norem a jejich aplikace v závazkových vztazích Kanceláře,
- sleduje vývoj právního prostředí České republiky a iniciuje zapracování nových právních norem, relevantních pro Kancelář, do interních norem.

Společnost SUPIN s.r.o. (dále také „SUPIN“) je dceřinou společností společníků České kanceláře pojistitelů (obchodní podíl ve výši 50%) a České asociace pojišťoven (obchodní podíl ve výši 50%) a v souladu s § 6 odst. 4 zákona č. 277/2009 Sb., o pojišťovnictví, v platném znění, pro ČKP vykonává ekonomicko-správní, pojistně-matematické a IT činnosti.

SUPIN participuje na plnění řady ustanovení zákona č. 168/1999 Sb., o pojištění odpovědnosti z provozu vozidla, např. § 15 a § 24c, pokud jde o zpracování dat, a současně prostřednictvím SUPINu jsou pojišťovny v rámci prevence a odhalování pojistného podvodu informovány a sdílejí informace dle § 129 odst. 6 zákona č. 277/2009 Sb., o pojišťovnictví v platném znění.

SUPIN v oblasti IT činností

- zabezpečuje výměnu a přenos dat, zejména mezi členy Kanceláře, Kancelářů a Centrálním registrem silničních vozidel Ministerstva dopravy, a dalšími oprávněnými subjekty,
- zajišťuje správu, podporu a rozvoj všech informačních technologií a systémů (hardware i software) Kanceláře, včetně podpory externích partnerů v technologické oblasti při spolupráci s Kancelářů,
- zajišťuje výstupy statistického charakteru pro orgány Kanceláře, členy Kanceláře, ČNB a další oprávněné subjekty.

V ekonomickosprávních agendách jde o účetnictví, výkaznictví, rozpočtování, controlling, personalistiku a mzdovou agendu.

S účinností od 1. 1. 2013 jsou SUPINem zajišťovány činnosti spisovny a další hospodářsko-správní činnosti v souladu se smlouvou o poskytování služeb.

### **Vedení Kanceláře**

výkonný ředitel

JUDr. Ing. Jakub Hradec

zástupkyně výkonného ředitele

Ing. Petra Zlatohlávková

ředitel úseku likvidace pojistných událostí

Mgr. Daniel Míka

ředitel úseku právních služeb

Mgr. Vladimír Krejzar

## **SOUHRNNÁ ZPRÁVA O ČINNOSTI KANCELÁŘE**

### **Charakteristika roku 2013**

Rok 2013 představoval další plnohodnotný provozní rok s řádným výkonem všech agend Kanceláře. Rozvoj IS Kanceláře se soustředil na podporu likvidace škod z Garančního fondu v souvislosti se zahájením spolupráce ČKP se samostatným likvidátorem pojistných událostí – společností CONTIN s.r.o.. Hlavní úsilí bylo orientováno na uplatňování příspěvků nepojištěných do Garančního fondu podle § 24c zákona č. 168/1999 Sb., o pojištění odpovědnosti z provozu vozidla, která byla zahájena v roce 2011.

Rok 2013 byl významný v tom, že bylo povinným osobám odesláno 329 tis. výzev příspěvků nepojištěných do Garančního fondu podle § 24c zákona č. 168/1999 Sb., o pojištění odpovědnosti z provozu vozidla a do 31.12.2013 ČKP inkasovala 602,9 mil. Kč na těchto příspěvcích do Garančního fondu. Úroveň inkasa příspěvků nepojištěných do Garančního fondu spolu s inkasem regresů z nepojištěných škod do Garančního fondu a klesající počet a finanční objem nepojištěnými vozidly způsobených škod opět umožnily nepředepisovat ani na rok 2014 žádné členské příspěvky do Garančního fondu v souvislosti s financováním nepojištěných škod.



## Garanční fond a technické rezervy

Garanční fond je tvořen:

- příjmy z příspěvků nepojištěných dle § 24c zákona č. 168/1999 Sb.
- úhradami postižených pohledávek
- příspěvky členů
- příjmy z pojistného za hraniční pojištění
- příjmy z pojistného přijatého z titulu zákonného pojištění

a je určen na krytí pojistných plnění podle § 24 a § 29 zákona č. 168/1999 Sb.

Dosud nesplatné závazky z pojistných událostí jsou uváděny v bilanci na straně pasiv v položce technických rezerv. Celková výše technických rezerv očištěná o podíl zajistitelů k 31.12.2013 činila 5 499 431 tis. Kč, což je o 17 % méně než k 31.12.2012, kdy celková netto výše technických rezerv činila 6 594 529 tis. Kč. Podíl zajistitelů na technických rezervách k 31.12.2013 činil 257 296 tis. Kč (4,5 % celkové hrubé výše rezerv), přičemž postoupené rezervy zajistitelům k 31.12.2012 činily 246 990 tis. Kč (3,6 %).

## Prostředky zákonného pojištění a jejich čerpání

V souladu s ustanovením § 29 zákona č. 168/1999 Sb. a smlouvou o úpravě vzájemných práv a povinností souvisejících se zákonným pojištěním odpovědnosti za škodu způsobenou provozem vozidla mezi Kancelář a Českou pojišťovnou, a.s. z 11.8.2000, ve znění pozdějších dodatků, uhradila Kancelář na základě průběžných vyúčtování v roce 2013 České pojišťovně celkem 384 mil. Kč. Celková výše prostředků uhrazených České pojišťovně a.s. od 30.6.2000 do 31.12.2013 dosáhla 6 130 mil. Kč.

Průběžné čerpání prostředků je uvedeno v následujícím grafu:



Rostoucí objem čerpání prostředků zákonného pojištění v letech 2008 až 2011 souvisel s rozvojem finalizace výplat plnění poškozeným s trvalými následky utrpěných zranění formou tzv. kapitalizace jejich budoucích rentových nároků. Tento proces se výrazně intenzifikoval ve druhém pololetí r. 2010, dosáhl svého vrcholu v r. 2011 a v letech 2012 a 2013 plynule pokračoval s postupně se snižujícími se finančními objemy.

## Finanční umístění aktiv

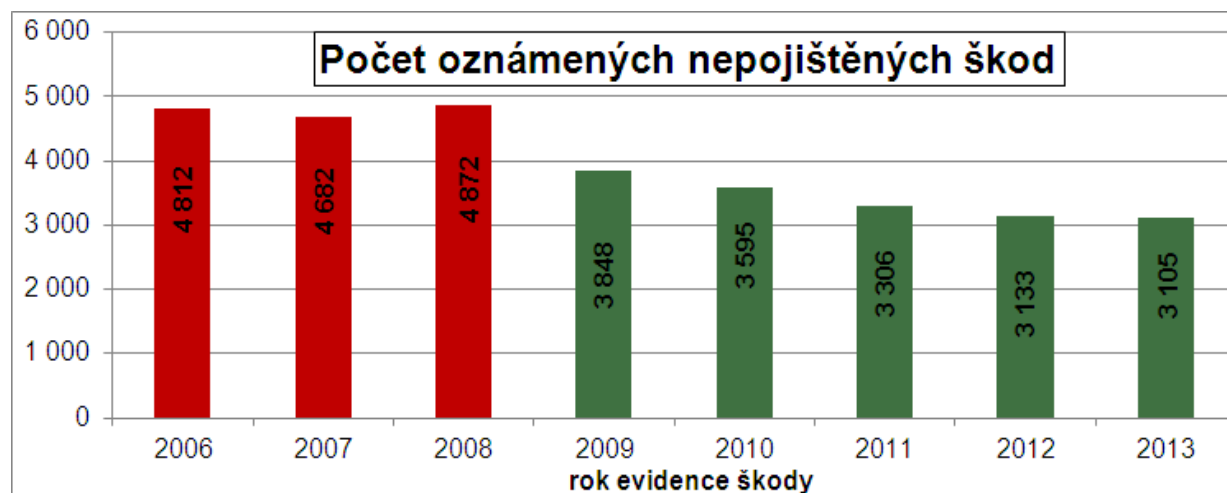
V průběhu roku 2013 prováděli na základě definované investiční strategie správu aktiv Kanceláře dva správci – společnost CONSEQ Investment Management, a.s. a Generali PPF Asset Management, a.s.

K 31. 12. 2013 byla největší část prostředků okruhu pojištění odpovědnosti a zákonného pojištění investována do instrumentů s pevným výnosem 88,8 %, (2 752,7 mil. Kč). ČKP investuje pouze do státních a prvotřídních bankovních nebo korporátních dluhopisů. Zbytek finančního umístění tvořily akcie, podílové fondy a ostatní cenné papíry s proměnlivým výnosem (6,7 %, 208,1 mil. Kč), depozita u bank (4,4 %, 136,7 mil. Kč) a ostatní finanční umístění 2,4 mil Kč (deriváty – měnové a úrokové swapy 0,01 %, kladná reálná hodnota 2,4 mil. Kč). V roce 2013 dosáhl zisk z finančního umístění prostředků zákonného pojištění podle § 29 zákona 23,1 mil. Kč a zisk z finančního umístění prostředků určených na úhradu pojistných plnění podle § 24 zákona činil 17,9 mil. Kč.

### Provozní činnost Kanceláře

Následující informace nezahrnují údaje týkající se zákonného pojištění dle § 29 zákona č. 168/1999 Sb. V roce 2013 bylo oznámeno 13 745 škodných událostí – o 459 více než v roce 2012 (+3 %). Mírný pokles ale stále pokračoval u škodných událostí dle § 24/2b („nepojištěná“ škoda“), kde bylo zaevidováno 3 105 ks, což je o 28 ks (1 %) méně než v roce 2012. Pokles počtu nepojištěných škod v letech 2009 až 2013 o 36 % oproti r. 2008 je způsoben intenzivní realizací § 24c zákona č. 168/1999 Sb., o pojištění odpovědnosti z provozu vozidla a jí způsobeným poklesem počtu nepojištěných vozidel – viz též

### Uplatňování práva Kanceláře na úhradu příspěvku nepojištěných do Garančního fondu



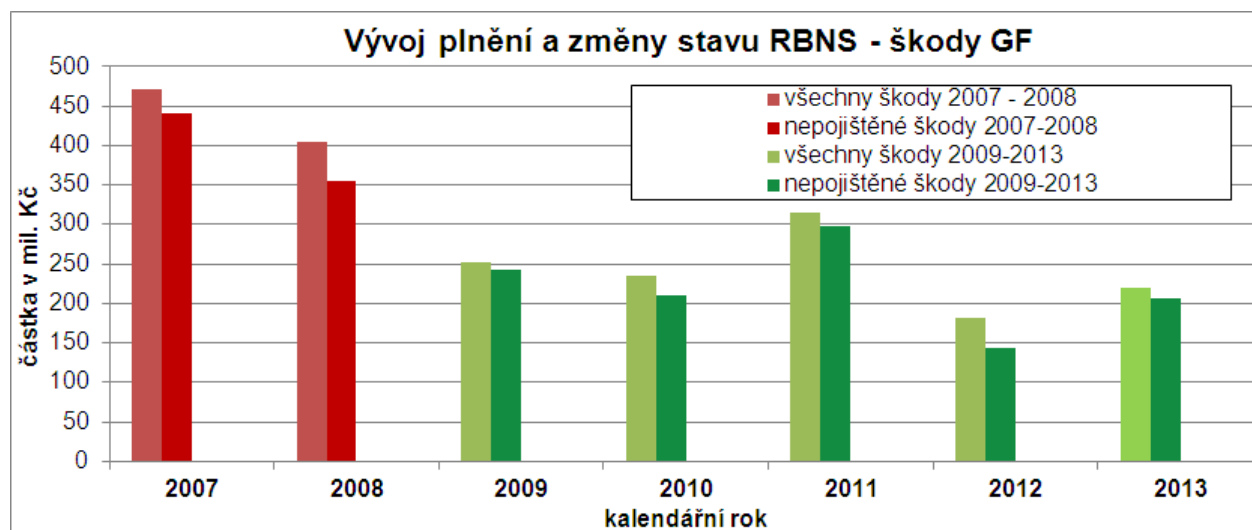
V roce 2013 bylo uzavřeno 13 566 škodných událostí – o 168 méně než v roce 2012 (-1,2 %). Počet neuzavřených škodných událostí (restant) meziročně vzrostl o 180 škodných událostí na 3 924 škodných událostí.

V roce 2013 bylo zahájeno proti ČKP 34 nových soudních sporů, z toho 17 v klasifikaci § 24/2b, 13 v klasifikaci § 24/2e, 3 v klasifikaci § 24/2a a 1 v klasifikaci POV. Spolu s existujícími pasivními spory z minulých let tak ČKP spravuje 148 otevřených pasivních soudních sporů, což ve finančním vyjádření představuje v úhrnu cca 420 mil. Kč zažalovaných nároků.

Ohlášené nároky poškozených z pojistných událostí k tíži Garančního fondu podle § 24 zákona č. 168/1999 Sb. k 31.12.2013 poklesly na 1 210 389 tis. Kč oproti 1 321 727 tis. Kč k 31.12.2012, to je cca 8% pokles způsobený postupnou aktualizací závazku z dříve hlášených škod. Odhad závazků z nastalých, ale neohlášených pojistných událostí, byl stanoven matematicko-statistickými metodami a činil k 31.12.2013 hodnotu 886 554 tis. Kč.

S účinností od 1.5.2013 došlo ke změně outsourcingu zpracování škodných událostí k tíži Garančního fondu; případy jsou od tohoto data místo členským pojišťovnám delegovány samostatnému likvidátorovi pojistných událostí – společnosti CONTIN s.r.o., jež zvítězila ve

výběrovém řízení. Tato změna nedopadá na případy klasifikované dle § 24/2e (tj. plnění za škodu způsobenou provozem cizozemského vozidla), pokud je příslušná členská pojišťovna či samostatný likvidátor pojistných událostí zpracovává na základě korespondenční dohody uzavřené mezi nimi a pojišťovnou cizozemského škodícího vozidla. Případy Garančního fondu delegované členskými pojišťovnami před touto změnou zůstaly i nadále v gesci těchto pojišťoven. Uvedená změna vedla k úspoře nákladů na zpracování škodných událostí ve výši cca 1,5 mil. Kč za rok 2013 (v dalších letech lze v důsledku nárůstu podílu škod vyřizovaných společnostmi CONTIN s.r.o. očekávat ještě větší úsporu) a usnadňuje metodické řízení a kontrolní činnost ze strany ČKP.



Vyplacená pojistná plnění z Garančního fondu a ohlášené nároky poškozených k 31.12.2013 vč. porovnání s rokem 2012 dokumentuje následující tabulka:

	rok 2013		rok 2012	
	Vyplacená plnění	Tech. rezervy na ohlášené nároky poškozených <sup>1)</sup>	Vyplacená plnění	Tech. rezervy na ohlášené nároky poškozených <sup>1)</sup>
<b>Podle § 24 odst. 2 zákona č. 168/1999 Sb.:</b>				
písm. a „neznámý pachatel“	15 629	84 319	12 171	107 508
písm. b „nepojištěná škoda“	205 770	1 103 084	202 025	1 190 433
písm. c „bankrot pojistitele“	0		0	0
písm. d „hraniční pojištění“	0		9	0
písm. e „zelená karta“	27	66	0	66
písm. f „náhradní plnění“	1 721	2 828	1 937	3 604
písm. g „dovoz vozidla do ČR“	759	17 000	0	17 820
<b>Případy, kdy je ČKP platící Kanceláří systému zelené karty</b>	3	1 037	93	549
<b>Podle § 24 odst. 6 zákona č. 168/1999 Sb. pojištěná tuzemská vozidla</b>	2 093	2 055	2 205	1 748
<b>Poplatky za zpracování</b>	17 629	x	19 937	x
<b>Celkem</b>	<b>243 631</b>	<b>1 210 389</b>	<b>238 377</b>	<b>1 321 727</b>

Pozn. 1) Technické rezervy na ohlášené nároky poškozených nejsou v této tabulce sníženy o vymožitelné postihy.

## Hraniční pojištění

Uzavírání smluv hraničního pojištění v roce 2013 zprostředkovala Kooperativa pojišťovna, a.s., Vienna Insurance Group, v rámci sítě vlastních poboček celkem na 21 prodejních místech. Počet uzavřených smluv vzrostl oproti roku 2012 o 7 %, přičemž hrubé předepsané pojistné kleslo o 1 %. Základní sazby hraničního pojištění se oproti roku 2012 nezměnily.

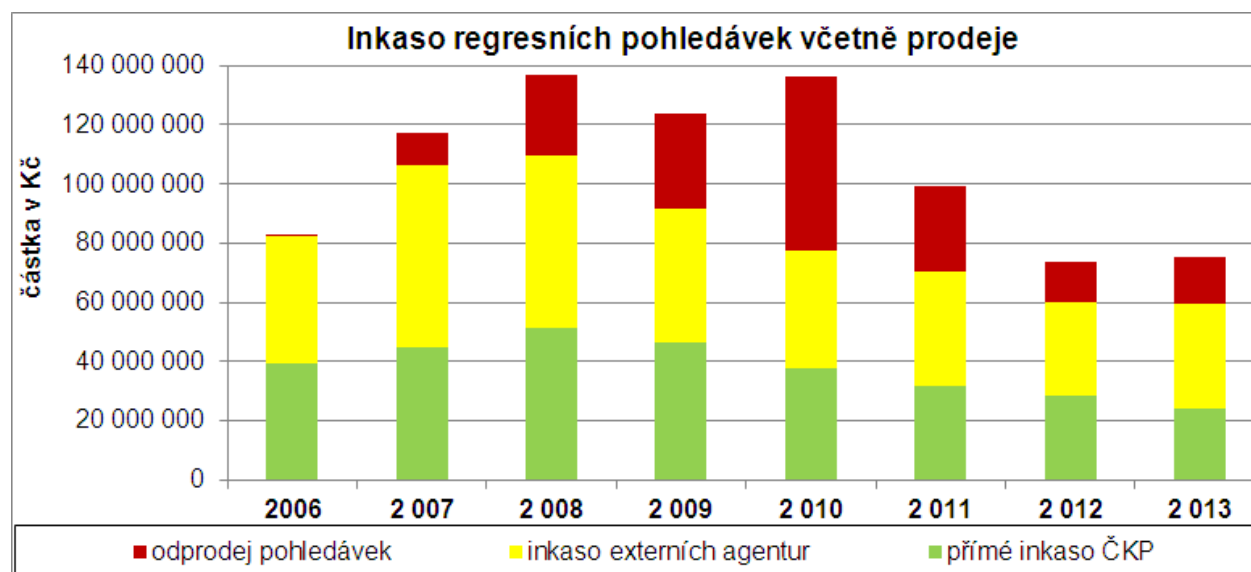
Přehled důležitých ukazatelů prodeje hraničního pojištění vykazuje následující tabulka:

Ukazatel		2013	2012
Počet prodejních míst k 31.12.		21	21
Počet uzavřených smluv o HP	ks	15	14
Hrubé předepsané pojistné	tis. Kč	90	91
Náklady na provize zprostředkovateli	tis. Kč	9	9
Technický výsledek	tis. Kč	81	143

Pozn.: Technický výsledek je Hrubé předepsané pojistné - Náklady na provize zprostředkovateli - Náklady na pojistná plnění +/- Změna stavu rezerv.

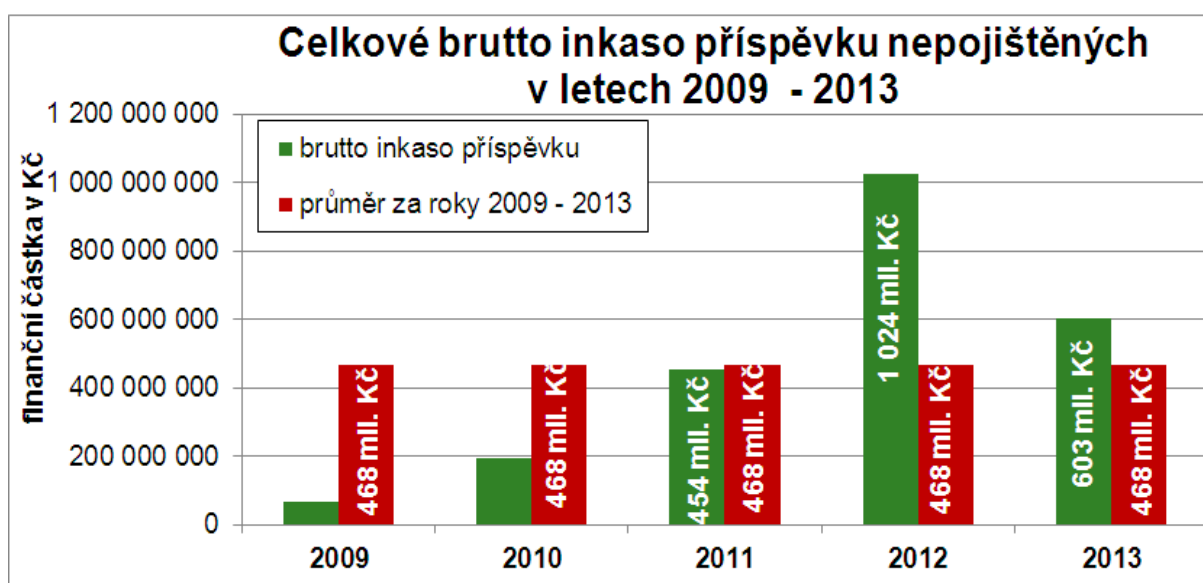
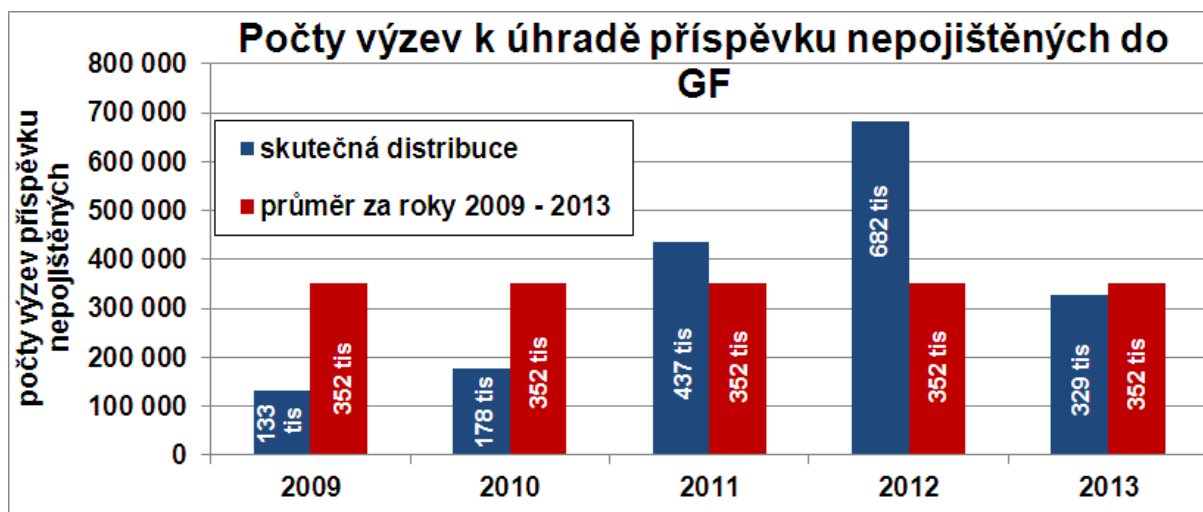
## Uplatňování práva Kanceláře na náhradu plnění poskytnutého z Garančního fondu

Činnost Kanceláře při uplatnění jejího zákonného nároku na náhradu plnění poskytnutého z Garančního fondu vůči nepojištěným škůdcům byla v r. 2013 charakterizována pokračujícím důrazem na efektivitu jak interního vymáhání, tak vymáhání realizovaného prostřednictvím externích smluvních partnerů. V r. 2013 činilo inkaso do Garančního fondu z regresních pohledávek za škody způsobené nepojištěnými škůdci celkem 79,2 mil. Kč.



## Uplatňování práva Kanceláře na úhradu příspěvku nepojištěných do Garančního fondu

V r. 2013 bylo odesláno celkem 329 tis. výzev k úhradě. K 31.12.2013 celkové přijaté platby činily 602,9 mil. Kč (z toho 577 mil Kč samotný příspěvek nepojištěných). Oba níže uvedené grafy kromě příslušných ročních hodnot ukazují i průměrné roční hodnoty za posledních 5 let, jež by odpovídaly optimálnímu plynulému odesílání výzev, jež z řady důvodů nebylo možné.



Vymáhání příspěvku po marném efektu upomínek ze strany ČKP je řešeno prostřednictvím inkasních agentur. Od roku 2009 bylo k 31.12.2012 delegováno k inkasnímu procesu celkem 608 tis. pohledávek. Částka vymožená inkasními agenturami v roce 2013 činila z výše uvedených inkasovaných 602,9 mil. Kč celkem 286 mil. Kč.

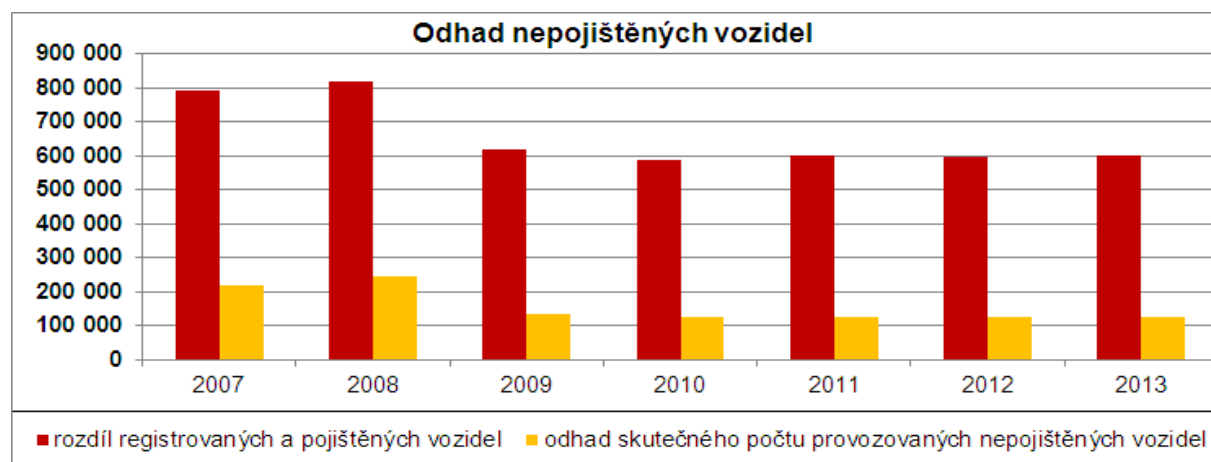
Od léta 2010 bylo zahájeno vymáhání pohledávek neuhrazených v rámci mimosoudního vymáhání i soudní cestou. Do 31.12.2013 bylo podáno celkem 97.759 žalob. K 31.12.2013 stále probíhalo soudní řízení u 52.818 případů. Naopak u 44.941 případů již bylo soudní řízení ukončeno, z toho bylo soudem pravomocně přiznáno ve prospěch ČKP 42.941 případů (95,6%).

Celá tato činnost významně přispívá k poklesu počtu nepojištěných vozidel, nepojištěných škod a jejich finančnímu objemu a k poklesu členských příspěvků členů ČKP, což ve svém důsledku vede k tomu, že ani nadále pojištění motoristé nemusí finančně přispívat na neplatiče.

### Databáze pojištěných vozidel

V roce 2013 se počet pojištěných vozidel zvýšil z původních 6,87 mil. na 6,99 mil. (tj. o necelá 2 %). Na nárůstu se kromě zvýšení počtu registrovaných vozidel i nadále podílelo pojišťování dosud nepojištěných vozidel, především v důsledku trvajících průběžného odesílání výzev k úhradě příspěvku nepojištěných do Garančního fondu, včetně navazující

spolupráce s inkasními společnostmi. Chybovost v předávaných datech členů ČKP se drží na nízké úrovni a meziročně klesla.



### Spolupráce se státními orgány

V roce 2013 přetrvávaly problémy v oblasti výměny dat s Centrálním registrem vozidel z r. 2012 v souvislosti s přechodem na nový Centrální registr vozidel a následně i s ne zcela řízenou změnou dodavatele IT Centrálního registru vozidel, což vedlo k dlouhodobému výpadku v předávání dat.

První část výměny dat mezi ČKP a Ministerstvem dopravy byla Ministerstvem dopravy obnovena do rutinního provozu až od 1.4.2013.

Následně po opakovaném odstraňování chyb v SW pro výdej dat z CRV byla zprovozněna druhá a třetí část od 1.9.2013.

Díky uvedenému výpadku došlo ke kumulaci nezpracovaných dat v rozsahu cca ročního objemu výměny dat. Důsledkem této kumulace je po obnovení rutinního provozu v oblasti výměny dat vysoká technická zátěž na straně ČKP a z toho plynoucí délka postupného zpracování nakumulovaných dat s přesahem až do r. 2014.

V závěru roku 2013 Ministerstvo dopravy informovalo o chybě ve výdeji dat, která měla za následek, že v období 4.4.2013 -17.12.2013 docházelo ze strany Centrálního registru vozidel k předávání neaktuálních dat. V důsledku této chyby CRV obesílala ČKP výzvami k úhradě příspěvku nepojištěných nesprávné osoby. Ihned po informaci Ministerstva dopravy proto ČKP přijala sadu nouzových opatření k minimalizaci problémů způsobených předáváním neaktuálních dat ze strany Centrálního registru vozidel.

Ze strany ČKP byly zákonné povinnosti v oblasti předávání dat v r. 2013 plněny v plném rozsahu průběžně.

ČKP i nadále poskytovala v roce 2013 pověřeným obcím zabezpečený přístup k datům tak, aby byla přestupková agenda šetřena co nejefektivněji. K 31.12.2013 mělo s ČKP uzavřeno smlouvu o zabezpečeném přístupu k datům ČKP 208 pověřených obcí včetně jednotlivých pražských městských částí. Bohužel, díky nepřipravenosti Ministerstva dopravy v souvislosti s přechodem na nový Centrální registr vozidel a následným problémům došlo ke znovuzahájení předávání relevantních dat ČKP pro přestupkovou agendu z Ministerstva dopravy jednotlivým obcím až ke konci r.2013.

### Provoz informačních systémů Kanceláře

V roce 2013 pokračoval plně rutinní provoz elektronického předávání relací o dopravních nehodách, v jehož rámci jsou elektronické relace distribuovány od Policie ČR přes ČKP k příslušným pojistitelům včetně fotodokumentace. V průběhu roku 2013 bylo předáno 99 %

všech šetřených relací s podílem fotodokumentace cca 95 % na celkovém počtu předaných relací.

V roce 2013 nadále zcela rutině členské pojišťovny využívaly nástroje pro výměnu informací pro systém bonus-malus a ověřovaly pojistný a škodní průběh klientů v rámci pojistného trhu ČR v centrální databázi bonus/malus systému.

V roce 2013 také pokračoval rutinní provoz projektu „Příspěvek nepojištěných do Garančního fondu“ (byť s omezeními plynoucími z nepředávání dat Centrálním registrem vozidel), který umožňuje daleko efektivnější boj a především prevenci proti provozování nepojištěných vozidel. Během celého r. 2013 tak docházelo na základě vývoje situace v oblasti výměny dat s Centrálním registrem vozidel a z toho plynoucí dynamiky opakujících se změn procesů přípravy dat pro distribuci výzev, k nevyrovnané měsíční distribuci oscilující mezi 13-39 tis. výzev. Celková roční produkce poklesla o více než 50% oproti r. 2012.

### **Členství Kanceláře v Radě kancelářů**

Kromě rutinních záležitostí, které Kancelář řeší ve standardní spolupráci se svými členy a s ostatními národními kancelářemi, Kancelář participovala významnou měrou na činnosti Rady kancelářů v jejím Výboru obecných pravidel Rady kancelářů, jehož je výkonný ředitel předsedou a z titulu této funkce je ex offo členem Výboru zvláštních pravidel Rady kancelářů. Výkonný ředitel též předsedá pracovní skupině pro boj s nepojištěnými vozidly. U tohoto tématu se podařilo zpracováním „pozičního dokumentu Rady kancelářů“ a sběrem dat o finančních objemech škod, způsobených nepojištěnými vozidly, získat pro spolupráci v této oblasti Insurance Europe a EReg (Evropské sdružení národních registračních autorit, na jehož aktivitách Ministerstvo dopravy ČR jako jedno z mála neparticipuje).

Tyto činnosti umožňují Kanceláři aktivně ovlivňovat vývoj zelenokaretního systému v jeho funkčnosti včetně schopnosti národních kancelářů dostávat svým závazkům. ČKP pokračovala v budování a podpoře aktivity skupiny Středoevropských kancelářů (Bělorusko, Česká republika, Chorvatsko, Maďarsko, Rakousko, Slovensko, Slovinsko, Švýcarsko a Ukrajina), což mj. přispívá k lepšímu prosazování společných zájmů.

V rámci spolupráce Kanceláře s informačními středisky, kompenzačními orgány a garančními fondy států Evropského hospodářského prostoru participuje ČKP na činnosti tzv. Koordinačního výboru orgánů 4. „motorové“ směrnice EU, jehož cílem je metodické usměrňování činnosti a řešení problému mezi uvedenými subjekty.

### **Úkoly Kanceláře pro rok 2014**

Kromě plnění standardních rutinních úkolů patří ke stěžejním úkolům Kanceláře v roce 2014:

- další zefektivnění procesů při uplatňování nároku na příspěvek nepojištěných do Garančního fondu podle § 24c zákona č. 168/1999 Sb., o pojištění odpovědnosti z provozu vozidla, především v oblasti změny procesu výměny dat s Centrálním registrem vozidel Ministerstva dopravy
- příprava na implementaci novely zákona č. 168/1999 Sb., o pojištění odpovědnosti z provozu vozidla, v souvislosti s novelizací zákona č. 56/2001 Sb., o podmínkách provozu na pozemních komunikacích,
- pokračující součinnost při maximální integraci projektu databáze škod pro účely bonus/malus u členských pojišťoven,
- pokračování v pilotním provozu projektu „Nehodového centra pojišťoven“ (do 31. 12.2015) a zajištění jeho integrace do Linky pomoci řidičům České asociace pojišťoven,
- pokračování přípravy na implementaci Solvency II do systému pojištění odpovědnosti z provozu vozidla v České republice,

- participace na právních analýzách v oblasti „pojišťovacích“ zákonů a nových právních úpravách „odškodňovacího“ práva a právního postavení ČKP s důrazem na problematiku škod na zdraví.



## **ZPRÁVA KONTROLNÍ KOMISE**

Kontrolní komise postupovala v obchodním roce 2013 v souladu se zákonem č.168/1999 Sb. a se Statutem České kanceláře pojistitelů.

Kontrolní komise dohlížela na výkon působnosti správní rady a na výkon činnosti a hospodaření Kanceláře a to především v oblasti správy Garančního fondu a na plnění ostatních úkolů vyplývajících ze z. č. 168/1999 Sb. a Statutu České kanceláře pojistitelů. Rovněž průběžně kontrolovala řádné placení členských příspěvků ve stanovené lhůtě a výši.

Kontrolní komise vzala na vědomí účetní závěrku za rok 2013 ověřenou auditorem a doporučuje shromáždění členů ČKP schválit předloženou Výroční zprávu ČKP za rok 2013.

V Praze dne 2.4.2014

Ing. Bohuslava Jiránková v.r.  
Předsedkyně kontrolní komise ČKP

# Zpráva nezávislého auditora pro členy České kanceláře pojistitelů

## Účetní závěrka

Na základě provedeného auditu jsme dne 18. března 2014 vydali k účetní závěrce, která je součástí této výroční zprávy, zprávu následujícího znění:

„Provedli jsme audit přiložené účetní závěrky České kanceláře pojistitelů, tj. rozvahy k 31. prosinci 2013, výkazu zisku a ztráty za rok 2013 a přílohy této účetní závěrky, včetně popisu použitých významných účetních metod a ostatních doplňujících údajů. Údaje o České kanceláře pojistitelů jsou uvedeny v bodě I. přílohy této účetní závěrky.

### *Odpovědnost statutárního orgánu účetní jednotky za účetní závěrku*

Statutární orgán České kanceláře pojistitelů je odpovědný za sestavení účetní závěrky, která podává věrný a poctivý obraz v souladu s českými účetními předpisy, a za takový vnitřní kontrolní systém, který považuje za nezbytný pro sestavení účetní závěrky tak, aby neobsahovala významné nesprávnosti způsobené podvodem nebo chybou.

### *Odpovědnost auditora*

Naší odpovědností je vyjádřit na základě provedeného auditu výrok k této účetní závěrce. Audit jsme provedli v souladu se zákonem o auditorech, Mezinárodními auditorskými standardy a souvisejícími aplikačními doložkami Komory auditorů České republiky. V souladu s těmito předpisy jsme povinni dodržovat etické požadavky a naplánovat a provést audit tak, abychom získali přiměřenou jistotu, že účetní závěrka neobsahuje významné nesprávnosti.

Audit zahrnuje provedení auditorských postupů, jejichž cílem je získat důkazní informace o částkách a skutečnostech uvedených v účetní závěrce. Výběr auditorských postupů závisí na úsudku auditora, včetně vyhodnocení rizik, že účetní závěrka obsahuje významné nesprávnosti způsobené podvodem nebo chybou. Při vyhodnocování těchto rizik auditor posoudí vnitřní kontrolní systém, který je relevantní pro sestavení účetní závěrky podávající věrný a poctivý obraz. Cílem tohoto posouzení je navrhnout vhodné auditorské postupy, nikoli vyjádřit se k účinnosti vnitřního kontrolního systému účetní jednotky. Audit též zahrnuje posouzení vhodnosti použitých účetních metod, přiměřenosti účetních odhadů provedených vedením i posouzení celkové prezentace účetní závěrky.

Jsme přesvědčeni, že získané důkazní informace poskytují dostatečný a vhodný základ pro vyjádření našeho výroku.

### *Výrok auditora*

Podle našeho názoru účetní závěrka podává věrný a poctivý obraz aktiv a pasiv České kanceláře pojistitelů k 31. prosinci 2013 a nákladů, výnosů a výsledku jejího hospodaření za rok 2013 v souladu s českými účetními předpisy.”

## Výroční zpráva

Provedli jsme ověření souladu výroční zprávy s výše uvedenou účetní závěrkou. Za správnost výroční zprávy je odpovědný statutární orgán společnosti. Naší odpovědností je vydat na základě provedeného ověření výrok o souladu výroční zprávy s účetní závěrkou.

Ověření jsme provedli v souladu se zákonem o auditorech, Mezinárodními auditorskými standardy a souvisejícími aplikačními doložkami Komory auditorů České republiky. Tyto standardy požadují, abychom ověření naplánovali a provedli tak, abychom získali přiměřenou jistotu, že informace obsažené ve výroční zprávě, které popisují skutečnosti, jež jsou též předmětem zobrazení v účetní závěrce, jsou ve všech významných ohledech v souladu s příslušnou účetní závěrkou. Jsme přesvědčeni, že provedené ověření poskytuje přiměřený podklad pro vyjádření našeho výroku.

Podle našeho názoru jsou informace uvedené ve výroční zprávě ve všech významných ohledech v souladu s výše uvedenou účetní závěrkou.

V Praze, dne 18. března 2014

KPMG Česká republika Audit, s.r.o.  
Oprávnění číslo 71

Roger Gascoigne, FCA  
Partner

Ing. Karla Voráčková  
Senior Manager  
Oprávnění číslo 1913

# FINANČNÍ ČÁST

Rozvaha

k 31.12.2013 v tis. Kč

	viz bod „Přílohy“	2013	2012
<b>AKTIVA</b>			
<b>Dlouhodobý nehmotný majetek</b>	II.1.	<b>39</b>	<b>81</b>
<b>Finanční umístění (investice)</b>		<b>3 107 437</b>	<b>3 070 483</b>
Pozemky a stavby (technické zhodnocení budovy)		2 987	2704
Finanční umístění v podnikatelských seskupeních	II.2.	4 500	3 026
Podíly s podstatným vlivem	II.2.	4 500	3 026
Jiná finanční umístění	II.3.	3 099 950	3 064 804
Akcie a ost. Cenné papíry s proměnlivým výnosem	II.3.	208 152	155 521
Dluhové cenné papíry	II.3.	2 752 655	2 588 782
Depozita u finančních institucí	II.3.	136 698	325 755
Ostatní finanční umístění	II.3.	2 445	- 5 254
<b>Dlužníci</b>		<b>3 882 198</b>	<b>4 674 446</b>
Pohledávky z operací přímého pojištění	II.5.	1 144	1 295
Pojistníci	II.5.	1 144	1 295
Pojišťovací zprostředkovatelé	II.5.	0	0
Pohledávky z operací zajištění	II.5.	5 634	1 956
Ostatní pohledávky	II.5.	3 875 420	4 671 054
Pohledávky z příspěvků pojistitelů	II.5.	1 715	2 632
Ostatní pohledávky	II.5.	52 630	57 347
Pohledávky za osobami, ve kterých má jednotka podstatný vliv	II.5.	30 000	48 128
Pohledávka za pojistiteli	II.5.	3 821 000	4 611 000
Daně	II.5.	75	75
<b>Ostatní aktiva</b>		<b>14 575</b>	<b>9 854</b>
Dlouhodobý hmotný majetek, jiný než pozemky a stavby, a zásoby	II.6.	1 159	727
Movité věci		1 140	388
Pořízení majetku a zálohy na pořízení majetku	II.6.	19	339
Hotovost na účtech u finančních institucí a hotovost v pokladně	II.6.	13 416	7 629
Běžné účty		13 310	7 463
Pokladna		47	31
Ceniny		59	135
Jiná aktiva	II.6.	0	1 498
<b>Přechodné účty aktiv</b>	II.7.	<b>5 374</b>	<b>6 338</b>
Přechodné účty aktiv	II.7.	5 374	6 338
<b>AKTIVA CELKEM</b>		<b>7 009 623</b>	<b>7 761 112</b>
<b>PASIVA</b>			
<b>Vlastní kapitál</b>		<b>59 841</b>	<b>86 191</b>
Ostatní kapitálové fondy	II.8.	4 300	2 826
Zisk nebo ztráta běžného účetního období	II.8.	55 541	83 365
<b>Technické rezervy</b>		<b>5 499 431</b>	<b>6 594 529</b>
Rezerva na pojištění plnění neživotního pojištění	II.9.	5 499 431	6 594 529
Hrubá výše		5 756 727	6 841 519
Podíl zajistitelů	II.9.	257 296	246 990
<b>Věřitelé</b>		<b>1 435 117</b>	<b>1 050 493</b>
Závazky z operací přímého pojištění	II.10.	473	0
Závazky vůči pojištěným	II.10.	473	0
Závazky vůči zprostředkovatelům	II.10.	0	0

Závazky z operací zajištění	II.10.	66	66
Ostatní závazky	II.10.	82 517	63 261
Závazky daňové	II.10.	1 362	1 850
Závazky soc. zabezpečení a zdravotního pojištění	II.10.	1 199	1 255
Závazky z příspěvků pojistitelů	II.10.	0	0
Ostatní závazky	II.10.	79 956	60 156
Garanční fond Kanceláře	II.11.	1 352 061	987 166
<b>Přechodné účty pasiv</b>	II.12.	<b>15 234</b>	<b>29 899</b>
Výdaje příštích období	II.12.	12 510	28 843
Dohadné položky pasivní	II.12.	2 724	1 056
<b>PASIVA CELKEM</b>		<b>7 009 623</b>	<b>7 761 112</b>

## Výkaz zisku a ztráty

k 31.12.2013 v tis. Kč

	viz bod „Přílohy“	2013	2012
<b>Technický účet k neživotnímu pojištění</b>			
Předepsané hrubé pojistné	III.1.1.	90	95
<b>Zasloužené pojistné, očištěné od zajištění</b>	III.1.1.	<b>90</b>	<b>95</b>
<b>Převedené výnosy z finančního umístění z netech. účtu</b>		<b>41 048</b>	<b>234 184</b>
<b>Ostatní technické výnosy, očištěné od zajištění</b>		<b>4 029 062</b>	<b>5 304 544</b>
Náklady na pojistná plnění - hrubá výše		541 096	631 145
Náklady na pojistná plnění - podíl zajišťovatelů		5 445	24 719
Náklady na pojistná plnění	III.1.2.	535 651	606 426
Změna stavu rezervy na pojistná plnění - hrubá výše		-1 084 792	- 676 982
Změna stavu rezervy na pojistná plnění - podíl zajišťovatelů		10 306	78 222
Změna stavu rezervy na pojistná plnění		-1 095 098	-598 760
<b>Náklady na pojistná plnění, očištěné od zajištění</b>		<b>-559 447</b>	<b>7 666</b>
Pořizovací náklady na pojistné smlouvy	III.1.3.	9	9
Správní režie	III.1.4.	89 018	85 778
<b>Čistá výše provozních nákladů</b>		<b>89 027</b>	<b>85 787</b>
<b>Ostatní technické náklady, očištěné od zajištění</b>		<b>4 534 890</b>	<b>5 375 832</b>
<b>Změna stavu vyrovnávací rezervy</b>		<b>0</b>	<b>0</b>
<b>Výsledek technického účtu k neživotnímu pojištění</b>		<b>5 730</b>	<b>69 538</b>
<b>Netechnický účet</b>			
<b>Výsledek technického účtu k neživotnímu pojištění</b>	III.1.5.	<b>5 730</b>	<b>69 538</b>
Výnosy z ostatních investic		79 985	72 725
Změny hodnoty finančního umístění	III.2.2.	440 539	387 632
Výnosy z realizace finančního umístění		1 182 362	1 484 507
<b>Výnosy z finančního umístění</b>		<b>1 702 886</b>	<b>1 944 864</b>
Náklady na správu finančního umístění, včetně úroků		15 117	21 241
Změny hodnoty finančního umístění	III.2.2.	408 084	250 859
Náklady spojené s realizací finančního umístění		1 238 490	1 437 473
<b>Náklady na finanční umístění</b>		<b>1 661 691</b>	<b>1 709 573</b>
<b>Převod výnosů z finančního umístění na tech. účet neživ. pojištění</b>	III.2.2.	<b>41 048</b>	<b>234 184</b>
<b>Ostatní výnosy</b>		<b>56 595</b>	<b>23 151</b>
<b>Ostatní náklady</b>		<b>6 299</b>	<b>9 471</b>
<b>Daň z příjmů z běžné činnosti</b>		<b>627</b>	<b>861</b>
<b>Zisk nebo ztráta z běžné činnosti po zdanění</b>		<b>55 546</b>	<b>83 464</b>
<b>Ostatní daně a poplatky neuvedené v předcházejících položkách</b>		<b>5</b>	<b>99</b>
<b>Zisk nebo ztráta za účetní období</b>		<b>55 541</b>	<b>83 365</b>

**Příloha k roční účetní závěrce**  
k 31.12.2013 (v tis. Kč)

## **I. OBECNÝ OBSAH**

### **I. 1. Charakteristika a hlavní aktivity**

Česká kancelář pojistitelů (dále také „Kancelář“ nebo „ČKP“) byla zřízena de iure 30. 7. 1999 vyhlášením zákona č. 168/1999 Sb., o pojištění odpovědnosti z provozu vozidla, a de facto 22. 10. 1999 svoláním prvního shromáždění členů. Kancelář je právnickou osobou – profesní organizací pojistitelů (členů). V souvislosti s novelizací zákona č. 168/1999 Sb. zákonem č. 47/2004 Sb. je od 1. května 2004 Česká kancelář pojistitelů zapsána v obchodním rejstříku Městského soudu v Praze v oddílu A, vložce 49763.

#### **I.1.1. Členové Kanceláře**

Kancelář měla v roce 2013 tyto členy:

*název pojišťovny*

*sídlo k 31. 12. 2013*

---

<b>Allianz pojišťovna, a.s.</b>	Ke Štvanici 656/3, 186 00 Praha 8
<b>AXA pojišťovna a.s.</b>	Lazarská 13/8, 120 00 Praha 2
<b>Česká podnikatelská pojišťovna, a.s., Vienna Insurance Group</b>	Pobřežní 665/23, 186 00 Praha 8
<b>Česká pojišťovna a.s.</b>	Spálená 75/16, 113 04 Praha 1
<b>ČSOB Pojišťovna, a. s., člen holdingu ČSOB</b>	Masarykovo náměstí čp. 1458, 532 18 Pardubice, Zelené předměstí
<b>DIRECT Pojišťovna, a.s.</b>	Jankovcova 1566/2b, 170 00 Praha 7
<b>Generali Pojišťovna a.s.</b>	Bělehradská 132, 120 84 Praha 2
<b>Hasičská vzájemná pojišťovna, a.s.</b>	Římská 2135/45, 120 00 Praha 2
<b>AIG Europe Limited, organizační složka pro Českou republiku (dříve CHARTIS EUROPE S.A., pobočka pro Českou republiku a následně Chartis Europe Limited, organizační složka pro Českou republiku)</b>	V Celnici 1031/4, 110 00 Praha 1
<b>Kooperativa pojišťovna, a.s., Vienna Insurance Group</b>	Pobřežní 665/23, 186 00 Praha 8
<b>Slavia pojišťovna a.s.</b>	Revoluční 1/655, 110 00 Praha 1
<b>Triglav pojišťovna, a.s.</b>	Novobranská 544/1, 602 00 Brno
<b>UNIQA pojišťovna, a.s.</b>	Evropská 136/810, 160 12 Praha 6
<b>Wüstenrot pojišťovna a.s.</b>	Na Hřebenech II 1718/8, 140 23 Praha 4

Dne 30. ledna 2014 podala DIRECT Pojišťovna, a.s. České národní bance žádost o odnětí svého povolení k provozování pojišťovací činnosti, Bude-li žádosti vyhověno, okamžikem nabytí právní moci vstupuje DIRECT Pojišťovna do likvidace a dojde k zániku jejího členství v České kanceláři pojistitelů.

### **I.1.2. Sídlo Kanceláře**

Na Pankráci 1724/129  
140 00 Praha 4 – Pankrác  
Česká republika  
IČ: 70099618

### **I.1.3. Předmět činnosti**

Činnost Kanceláře je dána její působností, kterou vymezuje zákon č. 168/1999 Sb., o pojištění odpovědnosti z provozu vozidla, ve svých ustanoveních § 18 a § 29 pro tyto oblasti:

- správa Garančního fondu a poskytování pojistných plnění z Garančního fondu,
- správa prostředků technických rezerv zákonného pojištění,
- provozování hraničního pojištění a informačního střediska,
- plnění úkolů v souvislosti s členstvím v Radě kanceláří (systém zelené karty) včetně realizace dohod s kanceláři pojišťovatelů cizích států,
- spolupráce se státními orgány v oblasti pojištění odpovědnosti z provozu vozidla,
- vedení evidencí a statistik pro účely pojištění odpovědnosti z provozu vozidla,
- podílení se na předcházení škodám v silničním provozu a pojistným podvodům v pojištění motorových vozidel,
- zpracování údajů o dopravních nehodách od Policie ČR.

### **I.1.4. Členové správní rady Kanceláře (stav ke dni 31. 12. 2013)**

<b>předseda</b>	Ing. Jaroslav Mlynář, CSc. Česká pojišťovna, a.s.
<b>místopředseda</b>	Ing. Martin Diviš, M.B.A. Kooperativa pojišťovna, a.s., Vienna Insurance Group
<b>člen</b>	RNDr. Jakub Strnad Ph.D. Allianz pojišťovna, a.s.
<b>člen</b>	Ing. Jeroen Karel van Leeuwen ČSOB Pojišťovna, a.s., člen holdingu ČSOB
<b>člen</b>	Ing. Martin Žáček, CSc. UNIQA pojišťovna, a.s.

Ke dni 6. 3. 2013 byl předsedou správní rady zvolen Ing. Pavel Řehák, M.B.A. a místopředsedou správní rady Ing. Martin Diviš, M.B.A. Ke dni 31. 5. 2013 rezignoval Ing. Pavel Řehák, M.B.A. na funkci předsedy správní rady i na členství ve správní radě. Členem správní rady byl na shromáždění členů ČKP dne 11. 12. 2013 zvolen Ing. Jaroslav Mlynář, CSc. a následně na jednání správní rady 11. 12. 2013 byl zvolen jejím předsedou.



### **I.1.5. Členové kontrolní komise Kanceláře (stav ke dni 31. 12. 2013)**

<b>předseda</b>	Ing. Bohuslava Jiránková UNIQA pojišťovna, a.s.
<b>člen</b>	Ing. Jaroslav Libíček Generali Pojišťovna a.s.
<b>člen</b>	Ing. Petr Brabenec, M.B.A. Česká podnikatelská pojišťovna, a.s., Vienna Insurance Group

### **I.1.6. Výkonný ředitel Kanceláře**

výkonný ředitel	JUDr. Ing. Jakub Hradec ve funkci od 2. 12. 1999
-----------------	---

Výkonný ředitel je oprávněn činit právní úkony k zabezpečení působnosti Kanceláře, v době mezi zasedáními správní rady přijímat veškerá opatření a rozhodnutí nezbytná k zajištění řádné činnosti Kanceláře, pokud správní rada neurčí jinak.

### **I.1.7. Významné skutečnosti**

K 1. 1. 2013 Kancelář vyčlenila zbývající ekonomicko-správní činnosti (spisovna a hospodářská správa) do dceřiné společnosti SUPIN s.r.o.

### **I.2. Právní poměry**

Postupy účtování, oceňování, evidence a výkaznictví Kanceláře byly k 31. 12. 2013 upraveny zejména následujícími právními předpisy:

- zákonem č. 168/1999 Sb., o pojištění odpovědnosti z provozu vozidla (dále také „zákon“), v platném znění,
- zákonem č. 277/2009 Sb., o pojišťovnictví, v platném znění,
- vyhláškou č. 303/2004 Sb., kterou se provádí některá ustanovení zákona č. 363/1999 Sb., o pojišťovnictví, v platném znění,
- zákonem č. 57/2006 Sb., o změně zákonů v souvislosti se sjednocením dohledu na finančním trhu, v platném znění,
- vyhláškou č. 307/2004 Sb., o předkládání informací a podkladů České národní bance osobami, které náležejí do sektoru finančních institucí, v platném znění,
- vyhláškou č. 433/2009 o způsobu předkládání, formě a náležitostech výkazů pojišťovny a zajišťovny, v platném znění.

### **I.3. Východiska pro přípravu účetní závěrky**

Při vedení účetnictví a sestavování účetní závěrky Kancelář postupovala v souladu se:

- zákonem č. 563/1991 Sb., o účetnictví, v platném znění,
- vyhláškou č. 502/2002 Sb., kterou se provádějí některá ustanovení zákona č. 563/1991 Sb., o účetnictví, ve znění pozdějších předpisů, pro účetní jednotky, které jsou pojišťovny, v platném znění (dále také „vyhláška“),
- Českými účetními standardy pro účetní jednotky, které účtují podle vyhlášky č. 502/2002 Sb., ve znění pozdějších předpisů,
- dalšími souvisejícími předpisy.

Účetnictví je vedeno tak, aby účetní závěrka sestavená na jeho základě podávala věrný a poctivý obraz předmětu účetnictví a finanční situace Kanceláře.

Účetní závěrka Kanceláře je sestavena v souladu s § 22 a 22a zákona č. 563/1991 Sb. jako nekonsolidovaná.

### **I.4. Důležité účetní metody**

#### ***I.4.1. Účetní okruhy***

Účtování operací Kanceláře je podle činností rozděleno do následujících samostatných účetních okruhů:

- pojištění odpovědnosti z provozu vozidel tj. činnost dle § 24, 24a, 24b a 24c zákona (dále také „pojištění odpovědnosti“),
- zákonné pojištění (tj. činnost podle § 29 zákona),
- správa Kanceláře (tj. ostatní činnosti vymezené zákonem resp. správní režie související se zabezpečením těchto ostatních činností).

#### ***I.4.2. Hmotný a nehmotný majetek, pokladna a ceniny***

Hmotný a nehmotný dlouhodobý majetek je oceňován pořizovacími cenami. Hmotný dlouhodobý majetek je majetek v hodnotě nad 40 000 Kč a nehmotný dlouhodobý majetek je majetek v hodnotě nad 60 000 Kč, přičemž současně musí být splněna podmínka doby použitelnosti delší než 1 rok.

Kancelář provádí rovnoměrné účetní odpisování podle následujících ročních odpisových sazeb:

<b>Majetek</b>	<b>Roční odpisová sazba v % z pořizovací ceny</b>
Software	20,00
Výpočetní technika, tiskárny	33,33
Nábytek, vstupní a sign. zařízení	16,67
Trezory, klimat. zařízení	12,50
Dlouhodobý nehmotný majetek vytvořený na zakázku ČKP	6,67

Drobný hmotný majetek v pořizovací ceně do 40 000 Kč a drobný nehmotný majetek v pořizovací ceně do 60 000 Kč je účtován do nákladů v účetním období, ve kterém byl pořízen. Drobný hmotný a nehmotný majetek, jehož pořizovací cena je vyšší než 3 000 Kč, je veden v podrozvahové evidenci.

Hotovost v pokladně a ceniny jsou oceněny nominálními hodnotami.

#### ***1.4.3. Finanční umístění (investice) - oceňování***

ČKP oceňuje finanční umístění:

- a) k okamžiku uskutečnění účetního případu,
- b) čtvrtletně,
- c) ke konci rozvahového dne roční účetní závěrky

##### ***a) Oceňování k okamžiku uskutečnění účetního případu***

ČKP oceňuje pohledávky při jejich vzniku a peněžní prostředky jmenovitými hodnotami. Podíly a cenné papíry oceňuje pořizovacími cenami, přičemž součástí pořizovací ceny jsou i přímé náklady s pořízením související, které lze v okamžiku pořízení zjistit. Ostatní náklady související s pořízením cenných papírů, které není možné v okamžiku pořízení zjistit, účtuje ČKP přímo do nákladů.

U cenných papírů stejného druhu (ISIN) se při ocenění jejich úbytků používá cena zjištěná váženým aritmetickým průměrem.

##### ***b) Oceňování čtvrtletní***

Cenné papíry jsou čtvrtletně oceňovány reálnou hodnotou. U cenných papírů určených k prodeji se změna reálné hodnoty účtuje výsledkově do finančních výnosů či nákladů.

##### ***c) Oceňování ke konci rozvahového dne roční účetní závěrky***

ČKP přeceňuje ke konci rozvahového dne roční účetní závěrky, tj. k 31. 12., veškeré cenné papíry a deriváty na reálnou hodnotu. U cenných papírů, které jsou zařazeny do portfolia k prodeji (všechny cenné papíry Kanceláře jsou zařazeny do portfolia k prodeji) a u derivátů zajišťujících reálnou hodnotu (ekonomické zajištění) se změna reálné hodnoty účtuje výsledkově do finančních výnosů či nákladů. Amortizaci prémie či diskontu u dluhopisů provádí ČKP lineární metodou.

Reálná hodnota investic se stanovuje podle následujících kritérií:

- a) Pro stanovení reálné hodnoty českých dluhopisů denominovaných v českých korunách se použije průměrná referenční cena (BID) vyhlášená Burzou cenných papírů Praha, a.s. (dále jen „burza“) pro den, ke kterému se výpočet hodnoty provádí. Tento postup je od 1. 12. 2012 v souvislosti s ukončením vykazování výše uvedené referenční ceny Burzou cenných papírů Praha, a.s. nahrazen cenou BID vykazovanou Bloomberg generic (BGN).
- b) Pro stanovení reálné hodnoty českých dluhopisů denominovaných v českých korunách obchodovaných na trhu krátkodobých dluhopisů vedených v evidenci České národní banky se použije průměrná referenční cena (BID) uveřejňovaná Českou národní bankou pro den, ke kterému se výpočet hodnoty provádí.
- c) Pro stanovení reálné hodnoty zahraničních dluhopisů denominovaných v českých korunách nebo v cizí měně, nebo nelze-li pro výpočet hodnoty českých dluhopisů denominovaných v českých korunách použít bodu 1 nebo 2, se použije závěrečná cena (BID), kótovaná některým z obecně uznávaných tvůrců trhu ke dni, ke kterému se výpočet hodnoty provádí, zveřejněná na jeho kontribučních stránkách v některém z obecně uznávaných informačních systémů.
- d) Pro stanovení reálné hodnoty českých i zahraničních podílových listů se použije aktuální hodnota čistého obchodního jmění připadající na jeden podílový list zveřejněná emitentem podílového listu ke dni, ke kterému se výpočet provádí. Pokud nebyla k tomuto dni hodnota podílového listu uveřejněna, použije se poslední známá uveřejněná hodnota.
- e) Pro stanovení reálné hodnoty pohledávek vyplývajících ze směnek se použije jmenovitá hodnota směnky diskontovaná ke dni, ke kterému se výpočet hodnoty provádí.
- f) Pro stanovení reálné hodnoty pohledávek vyplývajících z depozitních směnek se použije jmenovitá hodnota depozitní směnky diskontovaná ke dni, ke kterému se výpočet hodnoty provádí.
- g) Pro stanovení reálné hodnoty měnových swapů, které slouží k zajištění rizika pohybu devizových kurzů, se použije současná hodnota očekávaných peněžních toků z tohoto swapu.
- h) Nelze-li hodnotu investičního instrumentu vypočítat podle bodu a) až g) nebo nelze-li oprávněně považovat takovou hodnotu za jeho odpovídající tržní hodnotu, použije se hodnota, kterou s vynaložením odborné péče stanovil externí správce aktiv podle jeho očekávané prodejní ceny a která byla odsouhlasena ČKP.
- i) V případě, že u cenných papírů stejného druhu (ISIN) je získáno k jeho ocenění více reálných hodnot rozdílné výše, použije se k ocenění tohoto druhu nejnižší získaná hodnota, aby byl nadále zajištěn konzervativní přístup k oceňování.
- j) Pro stanovení reálné hodnoty podílu s podstatným vlivem na majetkové účasti je použita metoda přecenění ekvivalencí.

- k) Pro stanovení reálné hodnoty technického zhodnocení pronajatých prostor je vycházeno ze smlouvou stanoveného ukončení pronájmu prostor k 31. 1. 2019 a tím určené doby odpisování tak, aby technické zhodnocení bylo k tomuto datu plně odepsáno. Odpisy technického zhodnocení pronajatých prostor jsou účtovány na účtu správní režie. V rozvaze ČKP jsou však kumulované odpisy (oprávky) vykázány jako součást zůstatkové účetní („reálné“) hodnoty nemovitostí.

#### **I.4.4. Finanční umístění (investice) – postupy účtování**

Úrokové výnosy z cenných papírů vyplývají v případě kupónových dluhopisů z emisních podmínek, v případě diskontovaných dluhopisů z rozdílu mezi jmenovitou hodnotou a pořizovací cenou a jsou po zohlednění amortizace diskontu či prémie účtovány ve věcné a časové souvislosti do ostatních výnosů z finančního umístění.

V případě prodeje finančního umístění účtuje ČKP brutto metodou, tj. účetní hodnotu investice do nákladů spojených s realizací a výnosy z prodeje do výnosů z realizace finančního umístění.

ČKP dále uzavírá tzv. buy-sell a sell-buy obchody, tj. nákupy (prodeje) se současně sjednaným zpětným prodejem (nákupem). O těchto operacích je účtováno stejně jako o repooperacích resp. reverzních repooperacích ve smyslu vyhlášky č. 501/2002 Sb. pro banky a jiné finanční instituce.

#### **I.4.5. Opravné položky**

Opravné položky jsou vytvářeny k pohledávkám a ostatním aktivům s výjimkou finančního umístění. Opravné položky vyjadřují přechodný pokles hodnoty jednotlivých aktiv.

Opravné položky k pohledávkám stanoví Kancelář na základě analýzy jejich návratnosti.

#### **I.4.6. Trvalé nebo dlouhodobé snížení hodnoty aktiv**

Společnost provádí k rozvahovému dni test trvalého nebo dlouhodobého snížení hodnoty aktiv, která nejsou přeceňována na reálnou hodnotu, a aktiv, která přeceňována jsou, ale změna reálné hodnoty je účtována rozvahově. Trvalé nebo dlouhodobé snížení hodnoty daného aktiva je promítnuto výsledkově.

#### **I.4.7. Příspěvky pojistitelů (členů) a pohledávky za členy**

Rozhodnutí o výši příspěvků členů přísluší shromáždění členů ČKP.

Příspěvky členů určené na úhradu závazků dle § 24 odst. 2, § 24a, § 24b a § 29 zákona tvoří GF. Ostatní příspěvky určené na financování dalších činností ČKP jsou účtovány do výnosů netechnického účtu. Poměrná část ostatních příspěvků je vždy na konci účetního období přeúčtována na technický účet – viz I.4.15.

O pohledávce za pojistiteli účtuje ČKP na základě ustanovení § 18 odst. 6 zákona v případě, kdy finanční umístění Kanceláře nekryje zcela všechny její předpokládané závazky vyjádřené úhrnnou výší jejích technických rezerv. ČKP aktualizuje hodnotu pohledávky čtvrtletně.

#### **I.4.8. Regresní pohledávky**

Regresní pohledávky ČKP za jinými subjekty lze obecně rozlišit na 2 základní skupiny:

- a) regresní pohledávky z titulu § 24 odst. 9 zákona (specificky z plnění podle § 24 odst. 2 písm. e) a f) zákona) za jinými kanceláři resp. garančními fondy, jejichž návratnost je díky solventnosti a likviditě takových subjektů velmi vysoká a blíží se 100 %. ČKP o těchto pohledávkách účtuje v okamžiku jejich uplatnění,
- b) regresní pohledávky z titulu § 24 odst. 9 zákona (specificky z plnění podle § 24 odst. 2 písm. b) zákona), za zákonem určenými subjekty, majícími právní vztah k nepojištěnému vozidlu, jejichž návratnost je značně nejistá díky nízké solventnosti a likviditě takových subjektů a lze ji kvantifikovat pouze obecně s využitím statistických metod v rámci většího souboru pohledávek. O takto vzniklé pohledávce ČKP účtuje v souladu s bodem I.4.11.

#### **I.4.9. Informace o daňové povinnosti a odložené daňové povinnosti**

Daňová povinnost se stanoví ze základu daně s uplatněním sazby pro daň z příjmů právnických osob platné v běžném účetním období. Základ daně se sníží o případné daňové ztráty z minulých účetních období.

ČKP v r. 2013 realizovala dividendový výnos z finančního umístění ve výši 4 184 tis. Kč, který nevstupuje do základu daně, ale podléhá zvláštní sazbě daně z příjmů. Vypočtená daňová povinnost z tohoto výnosu činí 627 tis. Kč. V r. 2012 byl realizován dividendový výnos ve výši 5 741 tis. Kč a daňová povinnost činila 861 tis. Kč.

ČKP eviduje dočasné rozdíly mezi daňovou a účetní hodnotou aktiv a pasiv u následujících titulů:

- a) z rozdílu daňových a účetních zůstatkových cen dlouhodobého majetku v úhrnné výši 1 155 tis. Kč (2012: 1 224 tis. Kč) vzniká odložená daňová pohledávka ve výši 219 tis. Kč (2012: 233 tis. Kč),
- d) z neuplatněných daňových ztrát ve výši 135 986 tis. Kč (2012: 193 280 tis. Kč) vzniká odložená daňová pohledávka ve výši 25 837 tis. Kč (2012: 36 723 tis. Kč).

Při výpočtu odložené daňové pohledávky byla použita sazba 19 % (2012: 19 %).

O odložené daňové pohledávce nebylo z důvodu nejistoty jejího uplatnění účtováno.

#### **I.4.10. Garanční fond**

Garanční fond (dále také „GF“) se tvoří z členských příspěvků pojistitelů podle § 18 odst. 5 zákona na plnění podle § 24 odst. 2, § 24a, § 24b a § 29 zákona, z příspěvků nepojištěných podle § 24c zákona, z přijatých náhrad podle § 24 odst. 7 a 9, z pojistného za hraniční pojištění a z přijatého pojistného z titulu zákonného pojištění. GF je v účetnictví analyticky rozčleněn dle jednotlivých účetních okruhů.

S garančním fondem se průběžně zúčtovávají náklady a výnosy vymezené relevantními právními předpisy. Veškeré náklady a výnosy účtované na technických účtech se zúčtovávají

proti čerpání nebo tvorbě GF. Hospodářský výsledek je zúčtován s GF vždy v následujícím účetním období.

Podle výše uvedených postupů jsou jak veškeré náklady, tak veškeré výnosy účtované na technických účtech zúčtovány proti čerpání/tvorbě GF, výjimku tvoří případné nulování záporného zůstatku GF a převod výnosů z finančního umístění z netechnického účtu.

#### **I.4.11. Technické rezervy**

ČKP účtuje o tvorbě technických rezerv průběžně se souvztažným čerpáním GF. O čerpání rezerv se účtuje současně s výplatou pojistného plnění.

Metodika tvorby rezerv na pojistná plnění je upravena interní směrnicí ČKP. Rezerva na známé, ale dosud nevyplacené škody (RBNS rezerva) je tvořena a upravována v souladu s vývojem očekávaných závazků z každé neuzavřené pojistné události. Vzhledem ke specifikům otevřených pojistných událostí ze zákonného pojištění odpovědnosti vytváří ČKP také tzv. rezervu na doposud neuplatněné nároky ze stávajících pojistných událostí (IBNER rezerva). Výše této rezervy je stanovena statistickými metodami a ČKP ji vykazuje jako součást IBNR rezerv. Standardní rezerva na škody vzniklé, ale dosud nenahlášené (IBNR rezerva) je vytvářena na základě pojistně-matematických a statistických metod.

RBNS i IBNR rezervy jsou primárně stanoveny v hrubé výši a při jejich rozdělení na vlastní vrub a podíl zajistitelů je zohledňován také efekt indexační doložky obsažené v pojistných smlouvách.

Výše podílu zajistitelů je stanovena na základě ustanovení příslušných pojistných smluv, způsobů zúčtování se zajišťovateli a dále s přihlédnutím k principu opatrnosti.

Kancelář vykazuje podíl zajistitelů na rezervě na pojistná plnění.

ČKP provádí nejméně jedenkrát ročně analýzu návratnosti již uplatněných regresů. Na základě této analýzy ČKP odhaduje dle vývoje vymožených z již vyplacených pojistných plnění podle § 24 odst. 2 zákona a vymahatelných podle § 24 odst. 9 zákona předpokládanou výši v budoucnu vymožitelných částek z objemů technických rezerv na pojistná plnění, o níž pak v souladu s § 15 odst. 4 zákona o pojišťovnictví snižuje technické rezervy na pojistná plnění.

#### **I.4.12. Předepsané a zasloužené hrubé pojistné**

Předepsané a zasloužené hrubé pojistné zahrnuje přijaté pojistné z titulu zákonného pojištění a veškeré částky splatné v běžném účetním období podle uzavřených pojistných smluv hraničního pojištění.

Kancelář podle ustanovení vyhlášky č. 502/2002 Sb. pojistné hraničního pojištění časově nerozlišuje.

#### **I.4.13. Náklady na pojistná plnění**

Náklady na pojistná plnění se účtují v okamžiku uznání uplatněného nároku na plnění poškozeným a zahrnují i náklady Kanceláře spojené s likvidací pojistných událostí. Náklady na pojistná plnění se snižují o refundace a přijaté úhrady postižených pohledávek.

#### **I.4.14. Pořizovací náklady na pojistné smlouvy**

Pořizovací náklady na pojistné smlouvy představují náklady Kanceláře na zprostředkovatelské služby vynaložené na prodej hraničního pojištění.

#### **I.4.15. Rozdělení výnosů a nákladů mezi Technické účty a Netechnické účty**

Na účtech Technického účtu neživotního pojištění se účtuje o nákladech (v účtové skupině 50 až 51) a výnosech (v účtové skupině 60 až 61) z okruhu pojištění odpovědnosti a z okruhu zákonného pojištění.

Náklady spojené s činností dle §24c zákona jsou prvotně účtovány na účty 512 „Účet správní režie“ a 558 „Ostatní náklady“ v okruhu správa a následně každé čtvrtletí dle interní metodiky realokovány do okruhu pojištění odpovědnosti na účet 518 „Ostatní technické náklady“, kde jsou zároveň zúčtovány s garančním fondem.

Výnosy a náklady z finančního umístění se účtují na Netechnický účet příslušného účetního okruhu činnosti, se kterou souvisejí. Celkový výsledek rozdíl mezi výnosy a náklady z finančního umístění je k rozvahovému dni převeden na technický účet neživotního pojištění.

O nákladech (účtová skupina 55 až 57) a výnosech (účtová skupina 65 až 67) správy Kanceláře se účtuje na účtech Netechnického účtu.

Členské příspěvky na správu, které jsou prvotně zaúčtovány do ostatních výnosů na Netechnický účet, jsou přeúčtovány poměrnou částí na technický účet 618 – „Ostatní technické výnosy - příspěvky“. Poměrná část převáděného příspěvku se zjistí na základě poměru nákladů v okruhu správa zaúčtovaných na technický účet k celkovému součtu nákladů na správní režii a ostatních nákladů v okruhu správa.

#### **I.4.16. Příspěvek nepojištěných**

S účinností od 1. 1. 2009 vznikají ČKP pohledávky z titulu nároku na příspěvek nepojištěných (§ 24c zákona). ČKP o těchto pohledávkách účtuje až v okamžiku a ve výši inkasa vzhledem k jejich charakteru co do nejistoty jejich úhrady. Tyto příspěvky jsou vykazovány v položce ostatních technických výnosů.

#### **I.4.17. Přepočty cizích měn**

Transakce prováděné během roku jsou přepočteny kurzem ČNB, který je platný k okamžiku uskutečnění účetního případu. ČKP provádí přecenění technických rezerv všech pojistných událostí v cizí měně každý pracovní den. Kurzové rozdíly jsou standardně účtovány do ostatních nákladů nebo do ostatních výnosů. V případě kurzových rozdílů vztahujících se k investicím jsou tyto součástí přecenění investic na reálnou hodnotu. V případě kurzových rozdílů vztahujících se k technickým rezervám jsou tyto vykazovány v rámci změny stavu technických rezerv.



## **I.5. Změny a odchylky od účetních metod a postupů**

V roce 2013 Kancelář neprovedla žádné změny účetních metod a postupů a během účetního období nepoužila žádných odchylek od těchto metod a postupů.

## **I.6. Řízení rizik**

V souladu s Vyhláškou č. 434/2009 Sb., v platném znění, kterou se provádějí některá ustanovení zákona o pojišťovnictví, Kancelář zajišťuje nastavení řídicího a kontrolního systému tak, aby pokrýval veškeré činnosti Kanceláře.

Řídicí a kontrolní systém Kanceláře se nastavuje tak, aby umožňoval soustavné a systematické řízení rizik na základě sestavené a pravidelně aktualizované Mapy rizik.

Kancelář je vystavena riziku přirozeně vyplývajícímu ze základní činnosti Kanceláře definované zákonem č. 168/1999 Sb. a dalším rizikům, zejména tržnímu, úvěrovému, operačnímu, likvidity, compliance.

### ***a) Tržní riziko***

Společnost je vystavena tržnímu riziku, které vyplývá z otevřených pozic v úrokových, měnových a akciových nástrojích, které jsou všechny vystaveny obecným a specifickým pohybům na trhu.

Hlavním rizikem je skutečnost, že výnosy z finančního majetku nebudou postačovat na financování závazků vyplývajících z činnosti Kanceláře. Řízení rizik spojených s finančním umístěním je svěřeno investičnímu výboru – poradnímu orgánu správní rady, který na základě průběžného vyhodnocování vývoje určuje externím správcům aktiv vhodnou investiční strategii pro jednotlivá portfolia finančního umístění.

Tržní riziko je sledováno, měřeno a řízeno za použití Asset/Liability managementu (ALM). Základní technikou ALM je přizpůsobování splatnosti aktiv závazkům, které vyplývají z činnosti Kanceláře.

Základním cílem ALM je dosažení souladu ve struktuře aktiv a závazků, a to zejména z hlediska jejich splatnosti, úrokových sazeb a měnové struktury. Smyslem je zabezpečit, aby aktiva permanentně generovala dostatečné peněžní toky v potřebné měnové struktuře nutné na krytí splatných závazků.

Za tímto účelem se uskutečňuje pravidelný monitoring aktiv a závazků s vyústěním do kalkulace stavu ALM, která umožňuje sledovat a porovnávat strukturu aktiv a závazků z hlediska jejich splatnosti, dosahovaných a garantovaných úrokových sazeb a z hlediska jejich měnové struktury. Výstupy tohoto druhu jsou jedním z podkladů pro rozhodování o další alokaci finančních investic.

### ***b) Úrokové riziko***

Kancelář je dále vystavena úrokovému riziku v důsledku dopadů výkyvů aktuálních tržních úrokových sazeb. Reálná hodnota a výnosy z finančního umístění mohou v důsledku těchto změn růst, ale i klesat.

Kromě změn v hodnotě majetku dochází v případě výkyvů úrokových sazeb i ke změnám na straně závazků. Kancelář řídí úrokové riziko tak, aby dosáhla podobné úrokové citlivosti svých aktiv i pasiv na změnu tržních sazeb.

Kancelář se dále zabezpečuje proti úrokovému riziku prostřednictvím derivátů (úrokové swapy).

#### *c) Riziko volatility cen*

Kancelář je vystavena riziku volatility cen. Je to riziko, že se hodnota finančního nástroje bude měnit v důsledku změn tržních cen. Tyto změny mohou být způsobeny faktory specifickými pro jednotlivý nástroj nebo způsobeny jejich emitenty nebo faktory ovlivňujícími všechny nástroje obchodované na kapitálovém nebo peněžním trhu.

Kancelář řídí své investice do akcií pomocí diverzifikace portfolia a stanovením a sledováním limitů pro investice.

#### *d) Měnové riziko*

Kancelář je vystavena měnovému riziku v důsledku transakcí v cizích měnách a aktiv a pasiv denominovaných v cizích měnách. Vzhledem k tomu, že Kancelář sestavuje účetní závěrku v českých korunách, mají změny měnových kurzů české koruny vůči těmto měnám dopad na účetní závěrku společnosti.

Kancelář se zabezpečuje proti měnovým rizikům prostřednictvím derivátů (měnové swapy).

#### *e) Operační riziko*

Operační riziko je riziko potenciální ztráty vyplývající z chybějících nebo nedostatečných interních procesů, lidských zdrojů a systémů nebo z jiných příčin, které mohou vzniknout jak v důsledku vnitřních tak vnějších událostí.

Kancelář analyzuje tato rizika a navrhuje úpravy pracovních postupů a procesů s cílem eliminace událostí nesoucích ztrátu z titulu operačních rizik.

#### *f) Riziko likvidity*

Kancelář je vystavena denním požadavkům na likviditu, které vyplývají z pojistných plnění. Riziko likvidity je riziko, že hotovost na zaplacení závazků nemusí být k dispozici v čase splatnosti za přiměřené náklady.

Potřeba likvidity se nepřetržitě monitoruje za účelem zabezpečení potřebných zdrojů. Kancelář má k dispozici různé zdroje financování a v souladu s platnou legislativou drží dostatečnou část finančního umístění v likvidních finančních nástrojích.

## **II. DOPLŇUJÍCÍ ÚDAJE K ROZVAZE**

### **II.1. Dlouhodobý nehmotný majetek**

Dlouhodobý nehmotný majetek k 31. 12. v tis. Kč

	PZ	r. 2013		KZ
		Přírůstky	Úbytky	
Dlouhodobý nehmotný majetek	2 981	0	0	2 981
Oprávký	-2 900	-42	0	-2 942
<b>Zůstatková hodnota</b>	<b>81</b>	<b>-42</b>	<b>0</b>	<b>39</b>

r. 2012

	PZ	Přírůstky	Úbytky	KZ
Dlouhodobý nehmotný majetek	15 789	0	12 808	2 981
Oprávky	-15 383	-325	-12 808	-2 900
<b>Zůstatková hodnota</b>	<b>406</b>	<b>-325</b>	<b>0</b>	<b>81</b>

Výrazný úbytek dlouhodobého nehmotného majetku v roce 2012 souvisí s odprodejem majetku společnosti SUPIN, s.r.o. v souvislosti s vyčleněním ekonomicko-správních, pojistně-matematických, statistických a IT činností z ČKP do SUPIN.

## II.2. Podíly s podstatným vlivem (v tis. Kč)

2013					
Podíl na základním kapitálu v %	Požizovací cena	Reálná hodnota	Celková výše základního kapitálu	Celková výše vlastního kapitálu	Hospodářský výsledek za účetní období
<b>SUPIN s.r.o.</b>					
50 %	200	4 500	400	9 000	2 947

2012					
Podíl na základním kapitálu v %	Požizovací cena	Reálná hodnota	Celková výše základního kapitálu	Celková výše vlastního kapitálu	Hospodářský výsledek za účetní období
<b>SUPIN s.r.o.</b>					
50 %	200	3 026	400	6 052	3 502

Společnost SUPIN s.r.o. byla založena dne 13. 10. 2010 za účelem věcné i nákladové optimalizace poskytování IT služeb a podpory společníkům SUPINu.

U společnosti SUPIN s.r.o. nejsou rozdíly mezi procentuální výší vlastnického podílu a hlasovacími právy.

Na základě smlouvy ze dne 2. 1. 2012 byly s účinností od 1. 1. 2012 vyčleněny ekonomicko-správní, pojistně-matematické a analytické činnosti ČKP do společnosti SUPIN s.r.o.

S účinností od 1. 1. 2013 byly vyčleněny zbývající ekonomicko-správní činnosti ČKP (spisovna a hospodářská správa) do společnosti SUPIN s.r.o.

## II.3. Finanční umístění (investice)

Jiná fin. umístění k 31. 12. v tis. Kč	r. 2013		r. 2012	
	pořizovací cena	tržní hodnota	pořizovací cena	tržní hodnota
Akciové podílové fondy, akcie	196 039	208 152	150 975	155 521
Dluhové cenné papíry	2 747 352	2 752 655	2 532 398	2 588 782
Depozita u bank	136 696	136 698	325 747	325 755
Ostatní finanční umístění		2 445		-5 254
<b>Celkem</b>	<b>3 080 087</b>	<b>3 099 950</b>	<b>3 009 120</b>	<b>3 064 804</b>

Ostatní finanční umístění obsahuje reálnou hodnotu uzavřených mimoburzovních měnových a úrokových swapů 2 445 tis. Kč (2012: -5 254 tis. Kč mimoburzovní měnové swapy).

#### II.4. Měnová struktura finančního umístění (v tis. Kč)

Měna	Dluhové cenné papíry		Akciové podílové fondy, akcie		Depozita a ostatní finanční umístění	
	2013	2012	2013	2012	2013	2012
CZK	2 216 545	2 176 614	93 848	65 172	139 143	320 501
EUR	347 480	307 561	44 547	49 814	0	0
PLN	81 974	54 552	0	0	0	0
USD	85 568	26 251	69 757	40 535	0	0
HUF	6 355	0	0	0	0	0
TRY	14 733	23 804	0	0	0	0
<b>Celkem</b>	<b>2 752 655</b>	<b>2 588 782</b>	<b>208 152</b>	<b>155 521</b>	<b>139 143</b>	<b>320 501</b>

#### II.5. Pohledávky

Kancelář eviduje k 31. 12. 2013 pohledávky za svými členy jak v okruhu pojištění odpovědnosti z provozu vozidla (§ 24), tak v okruhu zákonného pojištění (§ 29). V obou případech se jedná o pohledávky z důvodu nedostatečnosti aktiv ČKP podle § 18 odst. 6 a odst. 10 zákona. Členské pojišťovny tvoří povinně ve výši těchto pohledávek Kanceláře rezervy na závazky Kanceláře. Tyto rezervy budou čerpány v případě, že nebudou disponibilní prostředky ČKP postačovat na úhradu nákladů na pojistná plnění a nákladů s jejich vyřízením souvisejících, a vůči ČKP budou hrazeny formou členských příspěvků.

Výše pohledávky v okruhu pojištění odpovědnosti z provozu vozidla činila k 31.12.2013 1 268 000 tis. Kč (2012: 1 544 000 tis. Kč).

Výše pohledávky v okruhu zákonné pojištění je dána historickým deficitem prostředků zákonného pojištění (tj. pojištění provozovaného Českou pojišťovnou, a.s. do 31. 12. 1999) a její výše k 31. 12. 2013 činila 2 553 000 tis. Kč (2012: 3 067 000 tis. Kč).

<b>Ostatní pohledávky k 31. 12. v tis. Kč</b>	<b>r. 2013</b>	<b>r. 2012</b>
Pohledávky z příspěvků pojistitelů	1 715	2 632
Ostatní pohledávky	52 630	57 347
v tom: pohledávky za osobami s podstatným vlivem	30 000	48 128
Pohledávka za pojistiteli	3 821 000	4 611 000
Ostatní přímé daně	75	75
<b>Ostatní pohledávky celkem</b>	<b>3 875 420</b>	<b>4 671 054</b>

Kancelář neevidovala v roce 2013 ani v roce 2012 žádné pohledávky, jejichž zbytková splatnost k rozvahovému dni přesahovala 5 let. Kancelář eviduje pohledávky po splatnosti v celkové výši 155 tis. Kč (2012: 155 tis. Kč), ke kterým byla vytvořena opravná položka ve výši 141 tis. Kč (2012: 141 tis. Kč).

Pohledávka za osobami s podstatným vlivem (SUPIN s.r.o.) obsahuje úročený úvěr ve výši 30 000 tis. Kč poskytnutý na základě smlouvy ze dne 30. května 2013 a splatný nejpozději 31. května 2018 (2012: dvě bezúročné půjčky v celkové výši 45 000 tis. Kč, obě byly v termínu zcela splaceny v průběhu roku 2013, pohledávka z vyúčtování služeb IT ve výši 2 599 tis. Kč a dále pohledávka z přefakturace ve výši 529 tis. Kč).

## II.6. Ostatní aktiva

### Dlouhodobý hmotný majetek (mimo pozemky a stavby) a zásoby k 31. 12. v tis. Kč

	r. 2013			
	PZ	Přírůstky	Úbytky	KZ
Movité věci	2 713	999	338	3 374
Oprávký	-2 325	-247	-338	-2 234
<b>Zůstatková hodnota</b>	<b>388</b>	<b>752</b>	<b>0</b>	<b>1 140</b>
Pořízení majetku a zálohy na pořízení majetku	339	1 617	1 937	19
<b>Celkem</b>	<b>727</b>	<b>2 369</b>	<b>1 937</b>	<b>1 159</b>

	r. 2012			
	PZ	Přírůstky	Úbytky	KZ
Movité věci	2 769	190	246	2 713
Oprávký	-2 407	-164	-246	-2 325
<b>Zůstatková hodnota</b>	<b>362</b>	<b>26</b>	<b>0</b>	<b>388</b>
Pořízení majetku a zálohy na pořízení majetku	0	1 005	666	339
<b>Celkem</b>	<b>362</b>	<b>1 031</b>	<b>666</b>	<b>727</b>

## II.7. Přechodné účty aktiv

Přechodné účty aktiv k 31. 12. v tis. Kč	r. 2013	r. 2012
Ostatní přechodné účty aktiv	5 374	6 338
<b>Celkem</b>	<b>5 374</b>	<b>6 338</b>

Ostatní přechodné účty aktiv obsahují zejména náklady příštích období z titulu předem zaplaceného nájemného a bonus z poštovního od společnosti Optys.

## II.8. Vlastní kapitál

Ostatní kapitálové fondy k 31. 12. v tis. Kč	r. 2013	r. 2012
Ostatní kapitálové fondy	4 300	2 775

Ostatní kapitálové fondy obsahují přecenění 50 % obchodního podílu ve společnosti SUPIN s.r.o. k 31. 12. ekvivalencí.

### Hospodářský výsledek běžného účetního období k 31. 12. v tis. Kč

	r. 2013	r. 2012
Zisk běžného účetního období	55 541	83 365

Hospodářský výsledek je v následujícím účetním období zúčtován s garančním fondem.

## II.9. Rezervy na pojistná plnění

v tis. Kč	r. 2013	r. 2012
<b>§ 24 - pojištění odpovědnosti z provozu vozidel</b>		
Rezervy RBNS	1 204 745	1 284 654
Rezervy IBNR	886 554	1 055 195
Podíl zajistitelů	- 106 296	- 122 990
<b>§29 – zákonné pojištění</b>		
Rezervy RBNS	2 884 988	3 623 996
Rezervy IBNR	780 440	877 674
Podíl zajistitelů	-151 000	- 124 000
<b>Celkem čistá výše rezerv na pojistná plnění</b>	<b>5 499 431</b>	<b>6 594 529</b>

## II.10. Věřitelé

Závazky z operací přímého pojištění k 31. 12. v tis. Kč	r. 2013	r. 2012
Závazky vůči pojištěným	473	0
Závazky vůči zprostředkovatelům	0	0
<b>Celkem</b>	<b>473</b>	<b>0</b>

V roce 2013 nebyly vykázány žádné závazky vůči pojištěným z vyúčtování likvidace pojistných událostí ze zákonného pojištění (§29) předloženého Českou pojišťovnou (2012: 0 tis. Kč).

Závazky z operací zajištění k 31. 12. v tis. Kč	r. 2013	r. 2012
Závazky z operací zajištění	66	66
<b>Celkem</b>	<b>66</b>	<b>66</b>

Ostatní závazky k 31. 12. v tis. Kč	r. 2013	r. 2012
Závazky daňové	742	1 850
Závazky sociálního zabezpečení a zdravotního pojištění	1 199	1 255
Závazky z příspěvků pojistitelů	0	0
Ostatní závazky	79 956	60 156
<b>Celkem</b>	<b>81 897</b>	<b>63 261</b>

Ostatní závazky obsahují zejména závazky z obchodních vztahů ve výši 9 051 tis. Kč (2012: 3 825 tis. Kč), vyúčtování řádných členských příspěvků pro rok 2013 ve výši 745 tis. Kč (2012: 1 099 tis. Kč), závazky z nevyplacených mezd ve výši 2 046 tis. Kč (2012: 4 051 tis. Kč) a přeplatky z regresů, z titulu příspěvku nepojištěných či platby poukázané předem ve výši 65 057 tis. Kč (2012: 50 751 tis. Kč).

Kancelář neevidovala v roce 2013 ani v roce 2012 žádné závazky, jejichž zbytková splatnost k rozvahovému dni přesahovala 5 let.

## II.11. Garanční fond

### Tvorba a čerpání garančního fondu v roce 2013

	v tis. Kč
<b>Počáteční stav garančního fondu k 1. 1. 2013</b>	<b>987 166</b>
<b>Tvorba garančního fondu v roce 2013</b>	
<b>z titulu § 24 zákona</b>	
Zúčtování hospodářského výsledku za rok 2012	89 244
Čerpání rezerv na poj. plnění netto	298 379
Vymozžené náhrady nákladů na správní řízení	7 221
Inkasa z titulu úhradové povinnosti	569 556
Přijaté náhrady za poskytnutá poj. plnění	79 922
Zúčtování příspěvků pojistitelů	100 000
Finanční kompenzace od pojistitelů	3 077
<b>z titulu § 29 zákona</b>	
Čerpání rezerv na pojistná plnění netto	2 159 139
Podíl zajistitele na pojistných plněních	1 767
Nulování záporného zůstatku GF	35 318
<b>z titulu hraničního pojištění</b>	
Předepsané pojistné	90
<b>z titulu správní režie</b>	
Poměrná část příspěvků na správní režii související s pojišťovací činností	72 286
Zúčtování hospodářského výsledku za rok 2012	3 060
<b>Celkem</b>	<b>3 419 059</b>
<b>Čerpání garančního fondu v roce 2013</b>	
<b>z titulu § 24 zákona</b>	
Tvorba rezerv na pojistná plnění a na náklady na pojistná plnění (netto)	306 476
Snížení pohledávky za pojistiteli	276 000
Služby a ostatní poplatky	10 372
Zajistné	20 510
Náklady z titulu úhradové povinnosti	155 555
<b>z titulu § 29 zákona</b>	
Zúčtování hospodářského výsledku za rok 2012	8 940
Tvorba rezerv na pojistná plnění a na náklady na pojistná plnění (netto)	1 673 284
Snížení pohledávky za pojistiteli	514 000
<b>z titulu hraničního pojištění</b>	
Vyplacené provize	9
<b>z titulu správní režie</b>	
Správní režie související s pojišťovací činností	89 018
<b>Celkem</b>	<b>3 054 164</b>
<b>Konečný stav garančního fondu k 31. 12. 2013</b>	<b>1 352 061</b>

**Tvorba a čerpání garančního fondu v roce 2012**

v tis. Kč

<b>Počáteční stav garančního fondu k 1. 1. 2012</b>	<b>567 251</b>
<b>Tvorba garančního fondu v roce 2012</b>	
<b>z titulu § 24 zákona</b>	
Zúčtování hospodářského výsledku za rok 2011	7 052
Čerpání rezerv na poj. plnění netto	153 899
Vymozžené náhrady nákladů na správní řízení	8 414
Inkasa z titulu úhradové povinnosti	988 421
Přijaté náhrady za poskytnutá poj. plnění	71 490
Zúčtování příspěvků pojistitelů	150 000
Finanční kompenzace od pojistitelů	4 648
Komutace podílu zajišťovny	125
<b>z titulu § 29 zákona</b>	
Inkaso pojistného	4
Čerpání rezerv na pojistná plnění netto	2 460 114
Nulování záporného zůstatku GF	164 645
<b>z titulu hraničního pojištění</b>	
Předepsané pojistné	91
<b>z titulu správní reže</b>	
Poměrná část příspěvku na správní režii související s pojišťovací činností	88 835
<b>Celkem</b>	<b>4 097 738</b>

**Čerpání garančního fondu v roce 2012**

<b>z titulu § 24 zákona</b>	
Tvorba rezerv na pojistná plnění a na náklady na pojistná plnění (netto)	474 541
Snížení pohledávky za pojistiteli	289 000
Služby a ostatní poplatky	12 651
Zajistné	22 500
Odpis pohledávky za zajistiteli	2
Náklady z titulu úhradové povinnosti	161 935
<b>z titulu § 29 zákona</b>	
Zúčtování hospodářského výsledku za rok 2011	5 138
Tvorba rezerv na pojistná plnění a na náklady na pojistná plnění (netto)	2 218 625
Snížení pohledávky za pojistiteli	401 000
<b>z titulu hraničního pojištění</b>	
Vyplacené provize	9
<b>z titulu správní reže</b>	
Správní režie související s pojišťovací činností	85 778
Zúčtování hospodářského výsledku za rok 2011	6 644
<b>Celkem</b>	<b>3 677 823</b>

**Konečný stav garančního fondu k 31. 12. 2012****987 166**



V případech, kdy je GF nižší než tvorba rezervy na pojistná plnění, jeho čerpáním ve výši tvorby této rezervy by vznikl záporný zůstatek GF. V takovém případě se zaúčtuje storno části čerpání garančního fondu ve výši tohoto záporného zůstatku (nulování záporného zůstatku GF).

Shromáždění členů ČKP dne 13. 6. 2013 rozhodlo o tvorbě garančního fondu pro krytí rizik případného úpadku člena Kanceláře v souladu s § 24 odst. 2 c zákona (GF 2) v r. 2013 ve výši 325 000 tis. Kč. V této souvislosti Shromáždění členů vzalo na vědomí, že z prostředků z části garančního fondu určeného ke krytí závazků vyplývajících z ustanovení § 24 odst. 2 a – g s výjimkou ustanovení § 24 odst. 2 c zákona (GF 1) bude v průběhu roku 2013 průběžně převedeno celkem 225 000 tis. Kč do GF 2 a současně shromáždění členů rozhodlo o výši členských příspěvků do GF 2 pro rok 2013 v celkové výši 100 000 tis. Kč. Obě tato rozhodnutí shromáždění členů byla k 31. 12. 2013 realizována – z prostředků GF1 bylo do GF2 převedeno 225 000 tis. Kč a členové splatili na příspěvcích do GF2 100 000 tis. Kč a celková výše GF2 tak dosáhla 1 406 mil. Kč tedy 99% z cílové částky 1 426 mil. Kč.

## II.12. Přechodné účty pasiv

<b>Přechodné účty pasiv k 31. 12. v tis. Kč</b>	<b>r. 2013</b>	<b>r. 2012</b>
Výdaje příštích období	12 510	28 843
Dohadné položky pasivní	2 724	1 056
<b>Celkem</b>	<b>15 234</b>	<b>29 899</b>

V roce 2013 stejně jako v roce 2012 výdaje příštích období obsahovaly především provize externím partnerům za vymáhání příspěvků nepojištěných z titulu úhradové povinnosti.

### III. DOPLŇUJÍCÍ ÚDAJE K VÝKAZU ZISKU A ZTRÁTY

#### III.1. Neživotní pojištění

Níže uvedené údaje se týkají hraničního pojištění, pojištění odpovědnosti a zákonného pojištění.

##### III.1.1. Předepsané hrubé pojistné a zasloužené hrubé pojistné

v tis. Kč	r. 2013	r. 2012
Předepsané pojistné k 31.12. dle § 24	90	91
Předepsané pojistné k 31.12. dle § 29	0	4
<b>Celkem</b>	<b>90</b>	<b>95</b>

Veškeré pojistné bylo vybráno na území České republiky.

##### III.1.2. Náklady na pojistná plnění

v tis. Kč	r. 2013	r. 2012
Náklady na pojistná plnění dle § 24	163 709	166 887
Náklady na pojistná plnění dle § 29	377 387	464 258
Podíl zajišťovatelů dle § 24	-3 678	- 1 437
Podíl zajišťovatelů dle § 29	-1 767	- 23 282
<b>Celkem čistá výše</b>	<b>535 651</b>	<b>606 426</b>

##### III.1.3. Pořizovací náklady na pojistné smlouvy

v tis. Kč	r. 2013	r. 2012
Pořizovací náklady na pojistné smlouvy v tis. Kč	9	9

##### III.1.4. Technický účet - správa Kanceláře

Náklady v tis. Kč	Alokováno do ostatních technických nákladů		Správní režie	
	r. 2013	r. 2012	r. 2013	r. 2012
Osobní náklady	8 078	7 481	25 665	26 516
Odpisy hm. majetku vč. úbytku hodnoty technického zhodnocení	178	128	562	386
Odpisy nehmotného majetku	10	18	32	62
Služby a spotřeba materiálu	45 898	68 121	61 583	57 973
Ostatní náklady	13	10	1 176	841
<b>Celkem</b>	<b>54 177</b>	<b>75 758</b>	<b>89 018</b>	<b>85 778</b>

Náklady prvotně zaúčtované na účty správní režie a ostatní náklady jsou alokovány poměrnou částí, která souvisí s činností dle § 24c na účet ostatních technických nákladů.

<b>Náklady z titulu § 24c v tis. Kč</b>	<b>r. 2013</b>	<b>r. 2012</b>
Alokované poměrnou částí ze správní režie	54 177	75 758
Přímo související s § 24c	101 378	86 177
<b>Celkem</b>	<b>155 555</b>	<b>161 935</b>

<b>Výnosy v tis. Kč</b>	<i>Z titulu alokace</i>		<i>Z titulu správní režie</i>	
	<b>r. 2013</b>	<b>r. 2012</b>	<b>r. 2013</b>	<b>r. 2012</b>
Zúčtování správní režie s GF	54 177	75 758	89 018	85 778
<b>Celkem</b>	<b>54 177</b>	<b>75 758</b>	<b>89 018</b>	<b>85 778</b>

Zúčtování přímých nákladů s GF	101 378	86 176
--------------------------------	---------	--------

<b>Výsledek Technického účtu – správa Kanceláře před zdaněním</b>	<b>0</b>	<b>0</b>
---	----------	----------

### III.1.5. Technický účet

<b>Náklady a výnosy v tis. Kč</b>	<b>r. 2013</b>	<b>r. 2012</b>
Převod příspěvků členů na správní režii související pojišťovací činností	72 286	88 835
Zúčtování příspěvků pojistitelů na pojistná plnění	100 000	150 000
Inkasa z titulu úhradové povinnosti	569 556	988 421
Platby zajištění	-20 510	-22 500
Služby a ostatní poplatky	-10 372	-12 651
Vymožené náhrady nákladů na správní řízení	7 221	8 414
Tvorba/snížení pohledávky za pojistiteli	-790 000	-690 000
Rozpuštění opravné položky k zajistiteli	0	0
Komutace podílu zajišťovny	0	125
Zasloužené pojistné netto snížené o pořizovací náklady	81	86
Náklady na pojistná plnění (netto)	-535 651	-606 426
Finanční kompenzace od pojistitelů	3 077	4 648
Změna stavu technických rezerv (netto)	1 095 098	598 760
Správní režie	-89 018	-85 778
Náklady z titulu §24 c	-155 555	-161 935
Tvorba GF	-3 326 755	-4 090 686
Čerpání GF	3 045 224	3 666 041
Převod FU z netech. účtu dle § 24 zákona	17 934	76 449
Převod FU z netech. účtu dle § 29 zákona	23 114	157 734
<b>Výsledek Technického účtu před zdaněním</b>	<b>5 730</b>	<b>69 538</b>

### III.1.6. Výsledek ze zajištění

	<b>r. 2013</b>	<b>r. 2012</b>
Výsledek ze zajištění v tis. Kč dle § 24	33 526	- 34 410
Výsledek ze zajištění v tis. Kč dle § 29	- 28 767	- 41 718

### III.1.7. Výsledek likvidace pojistných událostí

Rozdíl mezi výší rezervy na pojistná plnění vytvořené k 31. prosinci 2012, platbami v průběhu roku 2013 (které se týkaly pojistných událostí zohledněných v této rezervě) a zbytkovou výší této rezervy k 31. prosinci 2013 představuje výsledek likvidace pojistných událostí.

<b>v tis. Kč</b>	<b>r. 2013</b>	<b>r. 2012</b>
Výsledek likvidace pojistných událostí dle § 24	550 868	199 267
Výsledek likvidace pojistných událostí dle § 29	458 857	283 208

Výsledek likvidace za rok 2013 za § 29 byl ovlivněn skutečností, že došlo k uzavření dvou velmi vysokých škod, z nichž u jedné se jednalo o roky trvající soudní spor o ušlý zisk. Jednorázová vyrovnání rent dále pokračují s postupně klesající intenzitou. Příznivý výsledek likvidace za škody § 24 je způsoben i snižujícími se závazky díky klesajícímu počtu hlášených škod včetně těch nejzávažnějších.

### III.2.1. Netechnický účet - správa Kanceláře

<b>Náklady v tis. Kč</b>	<b>r. 2013</b>	<b>r. 2012</b>
Ostatní náklady	2 409	1 250
<b>Celkem</b>	<b>2 409</b>	<b>1 250</b>

Položka Ostatní náklady r. 2013 obsahuje dary Policii České republiky ve výši 1 498 tis. Kč.

Od 1. 2. 2010 se ČKP stala plátcem DPH. V roce 2011 byla v ostatních nákladech zúčtována DPH v hodnotě 1 067 tis. Kč, stejně jako v roce 2010 nebyl dosažen koeficient v nároku na odpočet. Z tohoto důvodu je od r. 2012 DPH na vstupu účtována za veškerá zdanitelná plnění spolu se základem daně na vrub příslušných nákladových účtů. Položka ostatních nákladů v roce 2012 obsahuje DPH ve výši 529 tis. Kč, která představuje DPH z faktur týkajících se nákladů roku 2011.

<b>Výnosy v tis. Kč</b>	<b>r. 2013</b>	<b>r. 2012</b>
Kurzové rozdíly	105	72
Ostatní výnosy	607	254
Ostatní výnosy – příspěvky	6 337	2 950
<b>Celkem</b>	<b>7 049</b>	<b>3 276</b>

V ostatních výnosech je obsažen úrok z úvěru poskytnutého společností SUPIN s.r.o. ve výši 295 tis. Kč (2012: 0 tis. Kč), cena za pronájem dieselaagregátu společnosti SUPIN s.r.o. ve výši 125 tis. Kč (2012: 0 tis. Kč) a kupní cena majetku prodaného společností SUPIN s.r.o. na základě kupní smlouvy ve výši 75 tis. Kč (2012: 211 tis. Kč).

Ostatní výnosy – příspěvky představují příspěvky členů Kanceláře určené na financování dalších činností ČKP dle § 18 odst. 2 zákona. Výše příspěvků vykázaných na netechnickém účtu souvisí s vývojem nákladovosti a je v souladu s účetními postupy uvedenými v I. 4. 15.

<b>Výsledek Netechnického účtu – správa Kanceláře před zdaněním</b>	<b>4 640</b>	<b>2 026</b>
---	--------------	--------------

Do výsledku Netechnického účtu – správa Kanceláře před zdaněním se nezahrnují ostatní daně a poplatky ve výši 5 tis. Kč (2012: 99 tis. Kč).

### III.2.2. Netechnický účet – ostatní činnost Kanceláře

<b>Náklady v tis. Kč</b>	<b>r. 2013</b>	<b>r. 2012</b>
Bankovní poplatky	326	256
Kurzové rozdíly	3 462	6 971
Zúčtování DPH	0	867
Náklady na finanční umístění	1 253 415	1 458 714
Náklady na přecenění CP	402 886	250 859
Ostatní náklady	101	127
<b>Celkem</b>	<b>1 660 190</b>	<b>1 717 740</b>

<b>Výnosy v tis. Kč</b>	<b>r. 2013</b>	<b>r. 2012</b>
Výnosy z bankovních účtů	317	472
Ostatní výnosy související s vymáháním pohledávek	24 217	14 505
Kurzové výnosy	25 012	4 897
Výnosy z finančního umístění	1 261 381	1 557 232
Výnosy z přecenění CP	435 968	387 632
<b>Celkem</b>	<b>1 746 895</b>	<b>1 964 738</b>

Převod FU z netech. účtu dle § 24 zákona	-17 934	-76 449
Převod FU z netech. účtu dle § 29 zákona	-23 114	-157 734
<b>Celkem</b>	<b>-41 048</b>	<b>-234 184</b>

<b>Výsledek Netechnického účtu – ostatní činnost Kanceláře před zdaněním</b>	<b>45 657</b>	<b>12 814</b>
--	---------------	---------------

Do výsledku „Netechnického účtu – ostatní činnost Kanceláře“ před zdaněním se nezahrnuje daň z příjmů z běžné činnosti (představující srážkovou daň) ve výši 627 tis. Kč (2012: 861 tis. Kč).

### IV.1. Informace o průměrném počtu zaměstnanců a o osobních nákladech

	<b>r. 2013</b>	<b>r. 2012</b>
Průměrný přepočtený stav zaměstnanců	33	37
z toho vedoucí zaměstnanci	9	9
<b>v tis. Kč</b>		
Mzdové náklady	24 953	26 157
z toho vedoucí zaměstnanci	13 601	13 375
Sociální a zdravotní pojištění	7 921	6 884
z toho vedoucí zaměstnanci	4 134	2 604
Ostatní sociální náklady	869	957
<b>Celkem</b>	<b>33 743</b>	<b>33 997</b>

Dle metodického pokynu se poměrná část mzdových nákladů a náklady s nimi související realokují na náklady dle § 24c na ostatní technické náklady.

## IV.2. Informace o výši stanovených odměn členům správní rady a kontrolní komise

Kancelář neposkytl žádných odměn, záloh ani půjček členům správní rady ani členům kontrolní komise.

Celkové odměny auditorské společnosti za audit účetní závěrky a poradenství v roce 2013 činily 605 tis. Kč (2012: 649 tis. Kč):

<b>Náklady v tis. Kč</b>	<b>r. 2013</b>	<b>r. 2012</b>
Povinný audit	363	324
Daňové poradenství	242	301
Jiné služby	0	24
<b>Celkem</b>	<b>605</b>	<b>649</b>

## IV.3. Závazky a pohledávky nevykázané v rozvaze

Nominální a reálné hodnoty pevných termínových operací:

<b>Hodnoty v tis. Kč</b>	<b>31.12.2013</b>			<b>31.12.2012</b>		
	Podrozvah. položky Pohl.	Záv.	RH	Podrozvah. Položky Pohl.	Záv.	RH
<b>Zajišťovací nástroje</b>						
<b>Termínové měnové operace</b>	<b>574 192</b>	<b>-572 043</b>	<b>2 193</b>	<b>492 746</b>	<b>-489 688</b>	<b>2 932</b>
<i>CZK</i>	562 565	-362	X	460 009	0	X
<i>EUR</i>	2 784	-466 540	X	0	-435 543	X
<i>USD</i>	0	-82 799	X	0	-38 987	X
<i>PLN</i>	0	-13 206	X	27 836	-15 158	X
<i>HUF</i>	8 843	0	X	4 901	0	X
<i>TRY</i>	0	-9 136				
<b>Úrokové swapy</b>	<b>30 000</b>	<b>-30 000</b>	<b>252</b>	<b>177 682</b>	<b>-177 682</b>	<b>-8 186</b>
<b>Celkem</b>	<b>604 192</b>	<b>-602 043</b>	<b>2 445</b>	<b>670 428</b>	<b>-667 370</b>	<b>-5 254</b>

Podrozvahové pohledávky a závazky představují nominální (smluvní) nediskontované hodnoty.

Níže uvedené údaje představují alokaci nominálních hodnot jednotlivých typů finančních derivátů k jejich zbytkovým dobám do splatnosti.

<b>Hodnoty v tis. Kč</b>	Do 3 měs.	Od 3 měs. do 1 roku	Od 1 roku do 5 let	Nad 5 let	<b>Celkem</b>
--------------------------	-----------	------------------------------	--------------------------	-----------	---------------

### K 31. prosinci 2013

<b>Zajišťovací nástroje</b>					
Termínové měnové operace (pohledávky)	574 192	0	0	0	<b>574 192</b>
Termínové měnové operace (závazky)	-572 043	0	0	0	<b>-572 043</b>
Úrokové swapy (pohledávky)	0	0	30 000	0	<b>30 000</b>
Úrokové swapy (závazky)	0	0	-30 000	0	<b>-30 000</b>

<b>Hodnoty v tis. Kč</b>	Do 3 měs.	Od 3 měs. do 1 roku	Od 1 roku do 5 let	Nad 5 let	<b>Celkem</b>
<b>K 31. prosinci 2012</b>					
<b>Zajišťovací nástroje</b>					
Termínové měnové operace (pohledávky)	492 746	0	0	0	<b>492 746</b>
Termínové měnové operace (závazky)	-489 688	0	0	0	<b>-489 688</b>
Úrokové swapy (pohledávky)	0	0	0	177 682	<b>177 682</b>
Úrokové swapy (závazky)	0	0	0	-177 682	<b>-177 682</b>

Kromě výše uvedených podkladových hodnot měnových a úrokových swapů a soudních sporů o pojistná plnění, na které byla v souladu s interními směrnicemi Kanceláře vytvořena rezerva na pojistná plnění, neviduje Kancelář žádné další podmíněné závazky ani významné pohledávky.

#### **V.1. Následné události**

Zákonem č. 160/2013 Sb., kterým byl novelizován zákon č. 168/1999 Sb., o pojištění odpovědnosti z provozu vozidla, ve znění pozdějších předpisů, se s účinností od 1. ledna 2014 v Kanceláři zavádí Fond zábrany škod, který se použije pro zábranu škod vznikajících provozem vozidel, přičemž toto použití přichází v úvahu až počínaje 1. 1. 2015. Tato událost tedy nikterak neovlivňuje účetní závěrku k 31. prosinci 2013.

K datu sestavení účetní závěrky nejsou vedení společnosti známy žádné jiné významné následné události, které by ovlivnily účetní závěrku k 31. prosinci 2013.

V Praze dne 18. března 2014

Ing. Jaroslav Mlynář, CSc. v.r.  
předseda správní rady