



Česká kancelář pojistitelů

Výroční zpráva za rok 2011



VÝROČNÍ ZPRÁVA 2011

Česká kancelář pojistitelů
Na Pankráci 1724/129
140 00 Praha 4

Telefon: 221 413 111
Fax: 221 413 110
<http://www.ckp.cz>

Obsah

ÚVODNÍ SLOVO	1
CHARAKTERISTIKA KANCELÁŘE	3
Činnost Kanceláře	3
Členové Kanceláře	3
ORGÁNY KANCELÁŘE	3
Shromáždění členů.....	3
Správní rada	3
Kontrolní komise.....	4
Výkonný ředitel	4
ORGANIZAČNÍ USPOŘADÁNÍ A VEDENÍ KANCELÁŘE	4
Organigram.....	4
Hlavní činnosti úseků Kanceláře.....	5
Vedení Kanceláře	6
SOUHRNNÁ ZPRÁVA O ČINNOSTI KANCELÁŘE	7
Charakteristika roku 2011.....	7
Garanční fond a technické rezervy	7
Prostředky zákonného pojištění a jejich čerpání.....	8
Finanční umístění aktiv.....	8
Provozní činnost Kanceláře	8
Hraniční pojištění.....	10
Uplatňování práva Kanceláře na náhradu plnění poskytnutého z Garančního fondu	11
Databáze pojištěných vozidel	13
Spolupráce se státními orgány	13
Rozšiřování informačních systémů Kanceláře.....	13
Členství Kanceláře v Radě kancelářů.....	14
Úkoly Kanceláře pro rok 2012	14
ZPRÁVA KONTROLNÍ KOMISE	15
FINANČNÍ ČÁST	18
Výkaz zisku a ztráty	20
Příloha k roční účetní závěrce	21

ÚVODNÍ SLOVO

V roce 2011 úspěšně pokračoval rutinní proces uplatňování příspěvků nepojištěných do garančního fondu podle § 24c zákona č. 168/1999 Sb., o pojištění odpovědnosti z provozu vozidla, jehož účinnost nastala 1. lednem 2009. Za celý rok 2011 se podařilo odeslat téměř 410 tis. ks výzev k úhradě a do 31.12.2011 bylo na těchto příspěvcích inkasováno přes 455 mil. Kč.

Celý proces, zahájený intenzivní informační kampaní v r. 2008, vedl k těmto efektům:

1. financování škod, způsobených nepojištěnými vozidly, se během roku 2011 definitivně přesunulo na nepojištěné motoristy;
2. počet nepojištěných vozidel klesl do konce roku 2011 proti stavu k 31.12.2008 odhadem o 218 tis. (o 27 %);
3. počet oznámených nepojištěných škod klesl v roce 2011 proti roku 2008 o 1 466 (o 30%);
4. počet pojištěných vozidel stoupl v letech 2009 až 2011 o téměř 496 tis. (+ 7,8 %) a jeho tempo růstu je tak souhrnně za všechny 3 ročníky dvojnásobně vyšší, než tempo růstu počtu registrovaných vozidel (nárůst o cca 278 tis. resp. 3,9%).
5. příspěvky členů České kanceláře pojistitelů (dále jen „ČKP“ či „Kancelář“) do Garančního fondu za účelem financování nepojištěných škod se pro rok 2011 ani pro rok 2012 nemusely vůbec předepisovat.

Potvrdilo se tak, že novela zákona č. 168/1999 Sb., o pojištění odpovědnosti z provozu vozidla, z roku 2008 (zákon č. 137/2008 Sb.) se tak stala nejzásadnější změnou v pojištění odpovědnosti z provozu vozidla od r. 2000 a plní své cíle - zvýšit podíl nepojištěných na financování Garančního fondu ČKP a redukovat počet nepojištěných vozidel na našich silnicích.

Díky významné intenzifikaci obesílání nepojištěných byla významná část pracovního úsilí ČKP i v roce 2011 věnována právě realizaci § 24c zákona č. 168/1999 Sb. Rozesílání výzev k úhradě příspěvků nepojištěným osobám a pokračující informační kampaň měly za následek pokračující zvýšený zájem motoristů o pojištění odpovědnosti z provozu vozidla a také pokračující vysoký počet vyřazených vozidel z registrů vozidel v celé ČR. Bohužel se také potvrdil názor ČKP, že údaje v registrech vozidel resp. v Centrálním registru vozidel nejsou vždy v souladu se skutečností. To v souvislosti s intenzifikací obesílání samozřejmě vedlo k nárůstu nespokojenosti „zbytečně“ obeslaných osob, nicméně ČKP při správné realizaci zákona takovým situacím nemůže zabránit.

Všechny provozní činnosti plnila ČKP rutinním způsobem v potřebné kvalitě jak v likvidaci pojistných událostí, tak ve vymáhání postihů proti nepojištěným škůdcům. Prodej postižných pohledávek ČKP v r. 2011 pokračoval, byť se v důsledku krize situace na trzích pohledávek oproti předchozím obdobím zhoršila. Prodáno bylo celkem 148,6 mil. Kč postižných pohledávek, přičemž cena dosáhla u standardních typů pohledávek 27 % z nominální hodnoty.

S cílem využití synergických efektů a zvýšení ekonomické efektivity prostředků, vynakládaných na informační technologie a jejich využívání, založila v říjnu 2010 Kancelář spolu s Českou asociací pojišťoven dceřinou společností SUPIN s.r.o a počínaje 1.1.2011 Kancelář do této dceřiné společnosti převedla všechny činnosti v oblasti informačních technologií a výměny a zpracování dat. V průběhu roku 2011 byla věnována značná

pozornost detailnímu vymezení podmínek těchto činností vytvořením systému „Service Level Agreement“ mezi ČKP a společnostmi SUPIN.

Projekt „Nehodového centra pojišťoven“ („NCP“), který uvedla ČKP na podzim r. 2009 do pilotního provozu, byl v roce 2011 dále rozvíjen. Od dubna 2011 byly zvýšeny kvalitativní požadavky na včasnost dojezdu odtahových vozidel na místo zásahu. Pilotní provoz NCP na území hlavního města Prahy byl společně s Policií ČR vyhodnocen jako úspěšný a od počátku r. 2011 byl převeden do rutiny. Na vybraných úsecích dálnice D-1 pilotní provoz NCP prokázal, že partneři Ředitelství silnic a dálnic ČR nejsou vždy schopni splnit podmínky ze strany Ředitelství silnic a dálnic ČR na tuto činnost kladené. Iniciativa Ředitelství silnic a dálnic ČR měla za následek ukončení pilotního provozu NCP na vybraných úsecích dálnice D-1 ze strany Policejního prezidia Policie ČR k 30.11.2011. Nicméně společný zájem pojišťoven a Policie ČR na zkvalitnění a zefektivnění odtahů nepojízdných vozidel podle předem určených pravidel s cílem minimalizovat tak problémy, s nimiž jsou řidiči po nehodě často konfrontováni ze strany nikým neobjednaných společností, byl potvrzen a je jedním z předpokladů pro další rozvoj Nehodového centra pojišťoven v praxi.

Správní rada ČKP konstatovala, že rok 2011 překonal výsledky roku 2010 a stal se z hlediska ekonomických výsledků nejúspěšnějším rokem činnosti ČKP a dalším úspěšným rokem v boji s nepojištěnými vozidly. Zásahu na tom má mimořádné úsilí pracovníků a vedení ČKP a také nezbytná součinnost orgánů ČKP a spolupráce členské základny. Chci tedy všem poděkovat a věřím, že rok 2012 potvrdí úspěchy let 2010 a 2011 v obou oblastech.

Ing. Martin Diviš, MBA, v.r.
předseda správní rady

CHARAKTERISTIKA KANCELÁŘE

Činnost Kanceláře

Činnost České kanceláře pojistitelů (dále také „Kancelář“) je dána její působností, kterou vymezuje zákon č. 168/1999 Sb., o pojištění odpovědnosti z provozu vozidla, ve svých ustanoveních § 18 a § 29 pro tyto oblasti:

- správa Garančního fondu a poskytování pojistných plnění z Garančního fondu,
- správa prostředků technických rezerv zákonného pojištění,
- provozování hraničního pojištění a informačního střediska,
- plnění úkolů v souvislosti s členstvím v Radě kanceláří (systém zelené karty) včetně realizace dohod s kancelářemi pojistitelů cizích států,
- spolupráce se státními orgány v oblasti pojištění odpovědnosti z provozu vozidla,
- vedení evidencí a statistik pro účely pojištění odpovědnosti z provozu vozidla,
- podílení se na předcházení škodám v silničním provozu a pojistným podvodům v pojištění motorových vozidel,
- zpracování údajů o dopravních nehodách od Policie ČR.

Členové Kanceláře

Členství v Kanceláři vzniká právní mocí rozhodnutí České národní banky, kterým bylo „tuzemskému“ pojistiteli uděleno povolení k provozování pojištění odpovědnosti z provozu vozidla, nebo dnem zahájení činnosti v pojištění odpovědnosti z provozu vozidla na území České republiky pojišťovnou z jiného členského státu Evropského hospodářského prostoru. Kancelář měla k 31.12.2011 celkem 14 členů.

ORGÁNY KANCELÁŘE

Orgány Kanceláře (§ 19 zákona č. 168/1999 Sb., o pojištění odpovědnosti z provozu vozidla, čl. VI. Statutu Kanceláře) jsou:

- a) shromáždění členů,
- b) správní rada,
- c) kontrolní komise,
- d) výkonný ředitel.

Shromáždění členů

Shromáždění členů je nejvyšším orgánem Kanceláře, jehož působnost, pravomoci, způsob zasedání a rozhodování jsou upraveny v ustanovení § 20 zákona č. 168/1999 Sb. a v čl. VII Statutu Kanceláře.

Správní rada

Správní rada je statutárním orgánem Kanceláře, který má 5 členů. Za správní radu jedná navenek jménem Kanceláře každý člen správní rady. Délka funkčního období, působnost, pravomoci, způsob jednání, rozhodování a odpovědnost členů správní rady jsou upraveny v ustanovení § 21 zákona č. 168/1999 Sb. a v čl. VIII Statutu Kanceláře.

Kontrolní komise

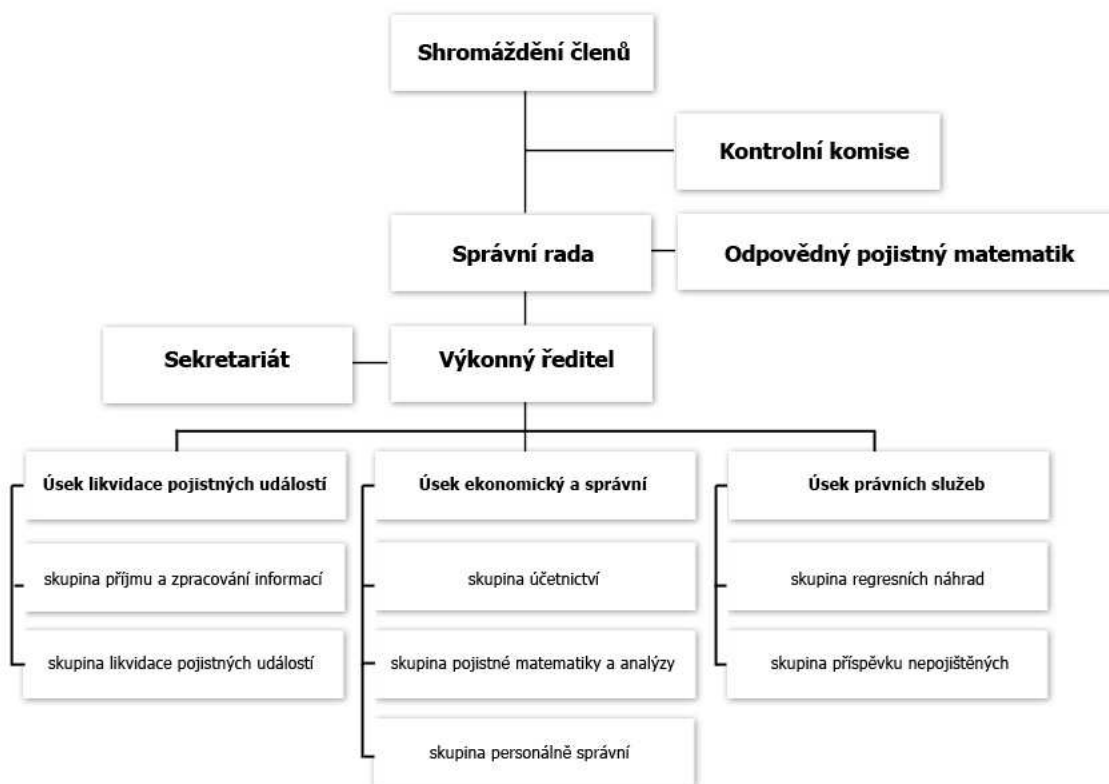
Kontrolní komise je kontrolním orgánem Kanceláře, který dohlíží na výkon působnosti správní rady, na výkon činností Kanceláře a její hospodaření, a na dodržování povinností členů Kanceláře platit příspěvky ve stanovené lhůtě a výši. Délka funkčního období, působnost, pravomoci, způsob jednání, rozhodování a odpovědnost členů kontrolní komise jsou upraveny v ustanovení § 22 zákona č. 168/1999 Sb. a v čl. IX Statutu Kanceláře. Kontrolní komise má 3 členy.

Výkonný ředitel

Výkonný ředitel je oprávněn činit právní úkony k zabezpečení působnosti Kanceláře, v době mezi zasedáními správní rady přijímat veškerá opatření a rozhodnutí nezbytná k zajištění řádné činnosti Kanceláře, pokud správní rada neurčí jinak. Postavení, působnost, pravomoci a odpovědnost výkonného ředitele je upravena v ustanovení § 23 citovaného zákona, v čl. X Statutu Kanceláře a vnitřních organizačních předpisech Kanceláře.

ORGANIZAČNÍ USPOŘÁDÁNÍ A VEDENÍ KANCELÁŘE

Organigram



Hlavní činnosti úseků Kanceláře

Úsek výkonného ředitele

Výkonný ředitel:

- koordinuje činnost ředitelů úseků,
- ve spolupráci s řediteli úseků a s odpovědným pojistným matematikem připravuje podklady pro jednání orgánů Kanceláře,
- zastupuje Kancelář navenek, pokud tak nečiní členové správní rady,
- zastupuje Kancelář v orgánech Rady kancelářů.

Sekretariát Kanceláře:

- vede administrativní agendu orgánů Kanceláře,
- zabezpečuje organizačně přípravu jejich jednání a dalších jednání Kanceláře s členskou základnou a dalšími subjekty,
- vede evidenci korespondence výkonného ředitele.

Úsek ekonomický a správní

- zpracovává plán a rozpočet Kanceláře včetně jejich pravidelného vyhodnocování,
- vede majetkovou, účetní, personální, mzdovou a správní agendu,
- zabezpečuje správu aktiv Kanceláře, zejména finanční umístění technických rezerv,
- vede provozní agendu hraničního pojištění včetně zprostředkovatelské sítě,
- zpracovává metodické postupy svěřených agend,
- zabezpečuje styk s orgány státní správy zejména v oblasti daňové,
- zabezpečuje bankovní styk,
- zabezpečuje styk s auditorem, daňovým poradcem a s dozorovými orgány,
- zabezpečuje zajistný program Kanceláře,
- provádí statistickou analýzu dat pojištění odpovědnosti s ohledem na přiměřenost:
 - technických rezerv,
 - výše sazeb pojistného včetně analýzy tarifní struktury a systému bonus/malus,
 - sazeb hraničního pojištění.

Úsek likvidace pojistných událostí

- zabezpečuje činnosti vyplývající z členství Kanceláře v Radě kancelářů a z dohod uzavřených Kancelářů s kancelářemi pojistitelů, informačními středisky a kompenzačními orgány či garančními fondy cizích států,
- zajišťuje evidenci a registraci škodných a pojistných událostí,
- posuzuje oprávněnost nároků na plnění z Garančního fondu (dále také „GF“) a provádí likvidaci pojistných událostí včetně stanovení škodních rezerv a delegování případů členům Kanceláře,
- zpracovává metodické postupy svěřených agend,
- komunikuje s poškozenými a poskytuje informace související s činností úseku,
- zastupuje Kancelář před soudy v případě sporů ohledně pojistných událostí,
- zajišťuje koordinaci a vyhodnocování činnosti Nehodového centra pojišťoven.

Úsek právních služeb

- vede statutární agendu Kanceláře včetně agendy zápisů ze shromáždění členů Kanceláře a elektronický registr a archiv smluv Kanceláře,
- vede agendu uplatňování a vymáhání náhrad v případě škod způsobených provozem nepojištěných vozidel,

- vede agendu uplatňování a vymáhání příspěvku nepojištěných dle § 24c zák. č. 168/1999 Sb.,
- zabezpečuje komunikaci s orgány státní správy v oblasti přestupkové agendy,
- zajišťuje koordinaci s advokátními kancelářemi a kontrolu poskytování právní pomoci,
- zajišťuje koordinaci se spolupracujícími inkasními společnostmi v oblasti vymáhání pohledávek Kanceláře a provádí kontrolu jejich činnosti,
- zajišťuje výklad právních norem a jejich aplikace v závazkových vztazích Kanceláře,
- sleduje vývoj právního prostředí České republiky a iniciuje zapracování nových právních norem, relevantních pro Kancelář, do interních norem.

S účinností od 1.1.2011 byly IT činnosti ČKP outsourcovány do společnosti SUPIN s.r.o. (dále také SUPIN), která je dceřinou společností společníků České kanceláře pojistitelů (obchodní podíl ve výši 50%) a České asociace pojišťoven (obchodní podíl ve výši 50%).

SUPIN participuje na plnění řady ustanovení zákona č. 168/1999 Sb., o pojištění odpovědnosti z provozu vozidla, např. § 15 a § 24c, pokud jde o zpracování dat a současně prostřednictvím SUPINu se pojišťovny v rámci prevence a odhalování pojistného podvodu budou informovat a sdílet informace dle § 129 odst. 6 zák.č. 277/2009 Sb., o pojišťovnictví v platném znění.

SUPIN v oblasti IT činností

- zabezpečuje výměnu a přenos dat, zejména mezi členy Kanceláře, Kanceláři a Centrálním registrem silničních vozidel Ministerstva dopravy, a dalšími oprávněnými subjekty,
- zajišťuje správu, podporu a rozvoj všech informačních technologií a systémů (hardware i software) Kanceláře, včetně podpory externích partnerů v technologické oblasti při spolupráci s Kanceláři,
- zajišťuje výstupy statistického charakteru pro orgány Kanceláře, členy Kanceláře, ČNB a další oprávněné subjekty.

K 1.1.2012 byly do SUPINu v souladu s § 6 odst. 4 zákona č. 277/2009 Sb., o pojišťovnictví, v platném znění vyčleněny ekonomické (účetnictví, výkaznictví, rozpočtování, controlling, personalistika a mzdová agenda) a pojistně matematické a analytické činnosti (tj. většina agend původního úseku ekonomického a správního) a v souvislosti s tím byla adekvátně upravena i organizační struktura Kanceláře.

Vedení Kanceláře

výkonný ředitel

JUDr. Ing. Jakub Hradec

ředitelka úseku ekonomického a správního
zástupkyně výkonného ředitele

Ing. Ivana Hladíková
(od 4. 1. 2010 do 31. 1. 2011)

Ing. Petra Zlatohlávková
(od 1. 2. 2011 do 31. 12. 2011 v

pozici ředitelky úseku ekonomického a správního, po 1.1.2012 dále v pozici zástupkyně výkonného ředitele)*

ředitel úseku likvidace pojistných událostí

Mgr. Daniel Míka

ředitel/ka úseku právních služeb

JUDr. Zuzana Hlaváčková

(do 31. 05. 2011)

Mgr. Vladimír Krejzar

(od 01. 06. 2011)

* v souvislosti s vyčleněním ekonomických agend do dceřiné společnosti SUPIN s účinností od 1.1.2012, byl ekonomický a správní úsek k 31.12.2011 zrušen a s ním i pozice ředitelky.

SOUHRNNÁ ZPRÁVA O ČINNOSTI KANCELÁŘE

Charakteristika roku 2011

Rok 2011 představoval plnohodnotný provozní rok s řádným výkonem všech agend Kanceláře. Rozvoj IS Kanceláře se soustředil na rozšíření některých funkcionalit projektu databáze škod do rutinního provozu. Systém odhalování pojistných podvodů mezi členy a ČKP navzájem byl ve spolupráci s Českou asociací pojišťoven (projekt „SVIPO/MOTOR“) převeden do gesce České asociace pojišťoven a společné dceřiné společnosti SUPIN. Hlavní úsilí bylo orientováno na finalizaci implementace podpory uplatňování příspěvků nepojištěných do Garančního fondu podle § 24c zákona č. 168/1999 Sb., o pojištění odpovědnosti z provozu vozidla.

Rok 2011 byl významný v tom, že implementací podpory uplatňování příspěvků nepojištěných do Garančního fondu podle § 24c zákona č. 168/1999 Sb., o pojištění odpovědnosti z provozu vozidla, se tato činnost včetně soudní agendy dostala do plnohodnotné rutiny a výrazně se intenzifikovala. Úroveň inkasa příspěvků nepojištěných do Garančního fondu spolu s inkasem regresů z nepojištěných škod do Garančního fondu a klesající počet a finanční objem nepojištěnými vozidly způsobených škod umožnily nepředepisovat ani na rok 2012 žádné členské příspěvky do Garančního fondu v souvislosti s financováním nepojištěných škod.

Garanční fond a technické rezervy

Garanční fond je tvořen:

- příjmy z příspěvků nepojištěných dle § 24c zákona č. 168/1999 Sb
- úhradami postižných pohledávek
- příspěvky členů
- příjmy z pojistného za hraniční pojištění
- příjmy z pojistného přijatého z titulu zákonného pojištění

a je určen na krytí pojistných plnění podle § 24 a § 29 zákona č. 168/1999 Sb.

Dosud nesplacené závazky z pojistných událostí jsou prezentovány v bilanci na straně pasiv v položce technických rezerv. Celková výše technických rezerv očištěná o podíl zajistitelů k 31.12.2011 činila 7 193 289 tis. Kč, což je o 13 % méně než k 31.12.2010, kdy celková netto výše technických rezerv činila 8 269 669 tis. Kč. Podíl zajistitelů na technických rezervách k 31.12.2011 činil 325 212 tis. Kč (4,3 % celkové hrubé výše rezerv), přičemž postoupené rezervy zajistitelům k 31.12.2010 činily 461 500 tis. Kč (5,3 %). Důvodem tohoto poklesu je přesnější vyčíslení závazku zajistitele zahrnutím dalšího očekávaného nárůstu vlastního vrubu vlivem budoucí aplikace indexační doložky.

Prostředky zákonného pojištění a jejich čerpání

V souladu s ustanovením § 29 zákona č. 168/1999 Sb. a smlouvou o úpravě vzájemných práv a povinností souvisejících se zákonným pojištěním odpovědnosti za škodu způsobenou provozem vozidla mezi Kanceláří a Českou pojišťovnou a.s. z 11.8.2000 uhradila Kancelář na základě průběžných vyúčtování v roce 2011 České pojišťovně a.s. z prostředků alokovaných na zvláštním účtu celkem 689 mil. Kč. Celková výše prostředků uhrazených České pojišťovně a.s. od 30.6.2000 do 31.12.2011 dosáhla 5 242 mil. Kč.

Průběžné čerpání prostředků je uvedeno v následujícím grafu:



Rostoucí objem čerpání prostředků zákonného pojištění v posledních 4 letech souvisí s rozvojem finalizace výplat plnění poškozeným s trvalými následky utrpěných zranění formou tzv. kapitalizace jejich budoucích rentových nároků. Tento proces se výrazně intenzifikoval ve druhém pololetí r. 2010 a během celého r. 2011.

Finanční umístění aktiv

V průběhu roku 2011 prováděli na základě definované investiční strategie správu aktiv Kanceláře dva správci – společnost CONSEQ Investment Management, a.s. a Generali PPF Asset Management a.s.

K 31.12.2011 byla největší část prostředků okruhu pojištění odpovědnosti a zákonného pojištění investována do instrumentů s pevným výnosem 80,8 %, (2 009,2 mil. Kč). ČKP investuje pouze do státních a prvotřídních bankovních nebo korporátních dluhopisů. Zbytek finančního umístění tvořily akcie, podílové fondy a ostatní cenné papíry s proměnlivým výnosem (5,9 %, 147,6 mil. Kč), depozita u bank (13,4 %, 332,8 mil. Kč) a ostatní finanční umístění -8,4 mil. Kč (deriváty – měnové swapy -0,3 %, záporná reálná hodnota 8,4 mil. Kč). V roce 2011 dosáhl zisk z finančního umístění prostředků zákonného pojištění podle § 29 zákona 7,4 mil. Kč a zisk z finančního umístění prostředků určených na úhradu pojistných plnění podle § 24 zákona činil 5,1 mil. Kč.

Provozní činnost Kanceláře

Následující informace nezahrnují údaje týkající se zákonného pojištění dle § 29 zákona č. 168/1999 Sb. V roce 2011 bylo oznámeno 14.048 škodných událostí – o 143 více než v roce 2010 (+ 1 %). Tento nárůst se nejvýznamněji projevil u škodných událostí dle § 24/e (zahraniční SPZ v ČR), kde bylo zaevidováno 5.042 ks - o 307 ks (6,5 %) více než v roce 2010, naopak k poklesu došlo u škodných událostí dle § 24/2b („nepojištěná“ škoda“), kde

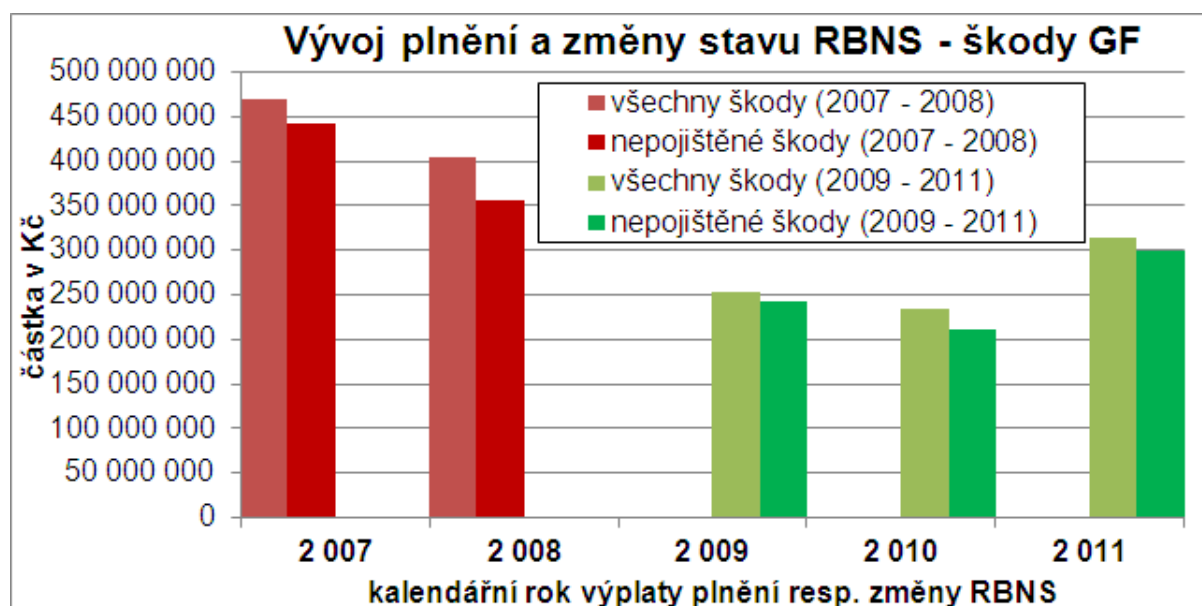
bylo zaevidováno 3.345 ks, což je o 233 ks (6,5 %) méně než v roce 2010. Pokles počtu nepojištěných škod v letech 2009 až 2011 o 30 % oproti r. 2008 je způsoben intenzivní realizací § 24c zákona č. 168/1999 Sb., o pojištění odpovědnosti z provozu vozidla a jí způsobeným poklesem počtu nepojištěných vozidel – viz též **Uplatňování práva Kanceláře na úhradu příspěvku nepojištěných do Garančního fondu**



V roce 2011 bylo uzavřeno 14 132 škodných událostí – o 175 více než v roce 2010 (+ 1%). Počet neuzavřených škodných událostí (restant) meziročně poklesl o 84 škodných událostí na 4 193 škodných událostí.

V roce 2011 bylo zahájeno proti ČKP 26 nových soudních sporů, z toho 14 v klasifikaci §24/2b, 9 v klasifikaci § 24/2e, 3 v klasifikaci § 24/2a („nezjištěný pachatel“). Spolu s existujícími pasivními spory z minulých let tak ČKP spravuje 153 otevřených pasivních soudních sporů, což ve finančním vyjádření představuje v úhrnu cca 400 mil. Kč zažalovaných nároků.

Ohlášené nároky poškozených z pojistných událostí k tíži Garančního fondu podle § 24 zákona č. 168/1999 Sb. se k 31.12.2011 navýšily na 1 373 099 tis. Kč oproti 1 271 023 tis. Kč k 31.12.2010, to je cca o 8 % z důvodu tvorby RBNS rezerv na nově vzniklé škody. Ač dochází k již popsanému poklesu počtu „nepojištěných“ škod, v r. 2011 bylo Kanceláři ohlášeno několik závažných škod na zdraví s očekávanými vysokými nároky poškozených, což se projevilo uvedeným nárůstem tvorby RBNS rezerv. Odhad závazků z nastalých, ale neohlášených pojistných událostí, byl stanoven matematicko-statistickými metodami a činil k 31.12.2011 904 234 tis. Kč.



Vyplacená pojistná plnění z Garančního fondu a ohlášené nároky poškozených k 31.12.2011 vč. porovnání s rokem 2010 dokumentuje následující tabulka:

(v tis. Kč)

	rok 2011		rok 2010	
	Vyplacená plnění	Tech. rezervy na ohlášené nároky poškozených ¹⁾	Vyplacená plnění	Tech. rezervy na ohlášené nároky poškozených ¹⁾
Podle § 24 odst. 2 zákona č. 168/1999 Sb.:				
písm. a „neznámý pachatel“	10 476	108 207	6 157	113 340
písm. b „nepojištěná škoda“	178 601	1 257 040	210 848	1 153 098
písm. c „bankrot pojistitele“	0	0	0	0
písm. d „hraniční pojištění“	39	70	14	90
písm. e „zelená karta“	124	0	103	0
písm. f „náhradní plnění“	1 048	6 255	1 778	3 740
Případy, kdy je Kancelář v pozici platící Kanceláře – systém zelené karty	0	715	4	253
Podle § 24 odst. 6 zákona č. 168/1999 Sb. „pojištěná tuzemská vozidla“	3 089	812	1 861	502
Poplatky za zpracování	19 210	x	22 786	x
Celkem	212 587	1 373 099	243 551	1 271 023

Pozn. 1) Technické rezervy na ohlášené nároky poškozených nejsou v této tabulce sníženy o vymožitelné postihy.

Hraniční pojištění

Uzavírání smluv hraničního pojištění v roce 2011 zprostředkovala Kooperativa pojišťovna, a.s., v rámci sítě vlastních poboček celkem na 21 prodejních místech. Počet uzavřených smluv klesl oproti roku 2010 o 23 %, přičemž hrubé předepsané pojistné kleslo o 14 %.

Přehled důležitých ukazatelů prodeje hraničního pojištění vykazuje následující tabulka:

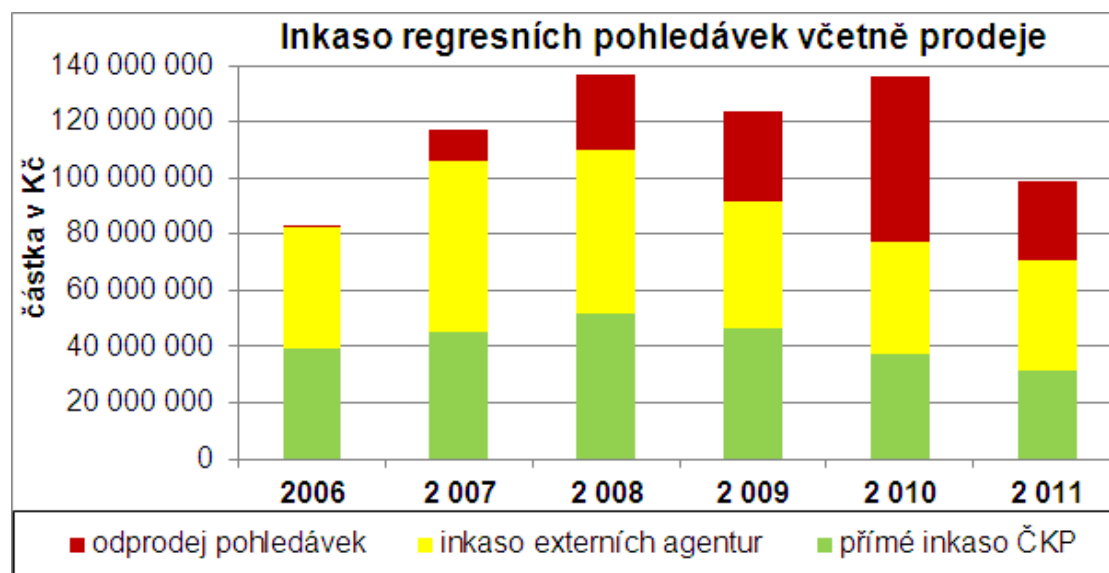
Ukazatel		rok 2011	rok 2010
Počet prodejních míst k 31.12.		21	22
Počet uzavřených smluv o HP	Ks	46	60
Hrubé předepsané pojistné	tis. Kč	303	351
Náklady na provize zprostředkovateli	tis. Kč	30	35
Technický výsledek	tis. Kč	248	302

Pozn.: Technický výsledek je Hrubé předepsané pojistné - Náklady na provize zprostředkovateli - Náklady na pojistná plnění +/- Změna stavu rezerv.

Základní sazby hraničního pojištění se oproti roku 2010 navýšily o 15 %.

Uplatňování práva Kanceláře na náhradu plnění poskytnutého z Garančního fondu

Činnost Kanceláře při uplatnění jejího zákonného nároku na náhradu plnění poskytnutého z Garančního fondu vůči nepojištěným škůdcům byla v r. 2011 charakterizována pokračujícím důrazem na efektivitu jak interního vymáhání, tak vymáhání realizovaného prostřednictvím externích smluvních partnerů. V roce 2011 činilo inkaso do Garančního fondu z regresních pohledávek za škody způsobené nepojištěnými škůdci celkem 99 mil. Kč.



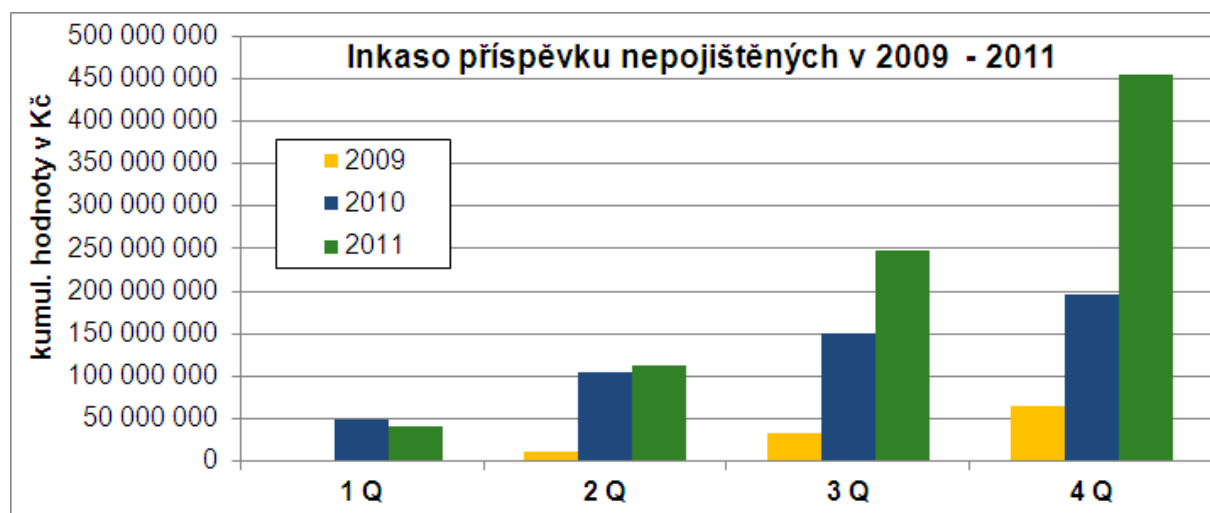
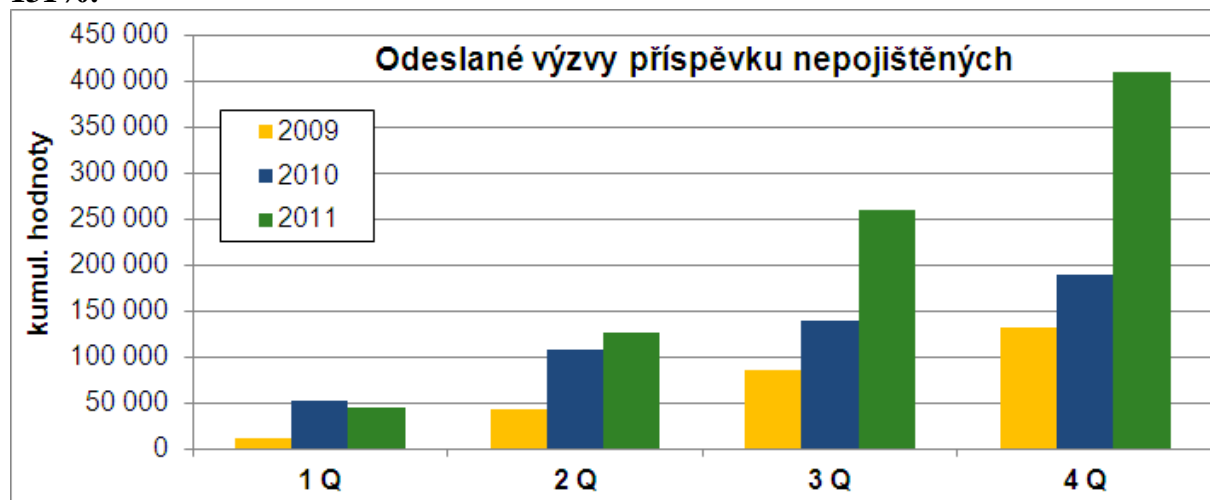
V roce 2011 se podařilo udržet vysokou efektivitu vymáhání regresních náhrad, realizované jak interně, tak prostřednictvím vymáhacích partnerů.

Pokračuje orientace na prodej těch regresních pohledávek, které nejsou dlužníky na přímou výzvu Kanceláře hrazeny.

I přes zhoršení situace na trhu pohledávek se podařilo dosáhnout úplaty ve výši 27 % za standardní pohledávky. Při celkovém ročním objemu nominální hodnoty prodaných pohledávek ve výši 85,5 mil. Kč se tak podařilo získat zpět do Garančního fondu částku ve výši 23 mil. Kč v krátkém časovém horizontu i bez nutnosti vynakládat finanční, časové i další prostředky na jejich vymožení.

Uplatňování práva Kanceláře na úhradu příspěvku nepojištěných do Garančního fondu

V roce 2011 bylo odesláno celkem 409,7 tis. výzev a 149 tis. upomínek, což představuje **meziroční nárůst distribuce výzev o 116%** k úhradě zákonného příspěvku nepojištěných. K 31.12.2011 přijaté platby činily 455 mil. Kč, což představuje **meziroční nárůst inkasa o 131%**.



Vymáhání příspěvku po marném efektu upomínek ze strany ČKP je řešeno prostřednictvím inkasních agentur. K 31.12.2011 bylo delegováno k inkasnímu procesu celkem 103,6 tis. pohledávek. Částka vymožená inkasními agenturami v roce 2011 činila z výše uvedených 455 mil. Kč celkem 73 mil. Kč.

Od léta 2010 bylo zahájeno vymáhání pohledávek neuhrazených v rámci mimosoudního vymáhání i soudní cestou. Do 31.12.2011 bylo podáno celkem 36 059 žalob (návrhů na vydání platebního rozkazu). Z počtu podaných žalob soudy vydaly již 26 336 platebních rozkazů.

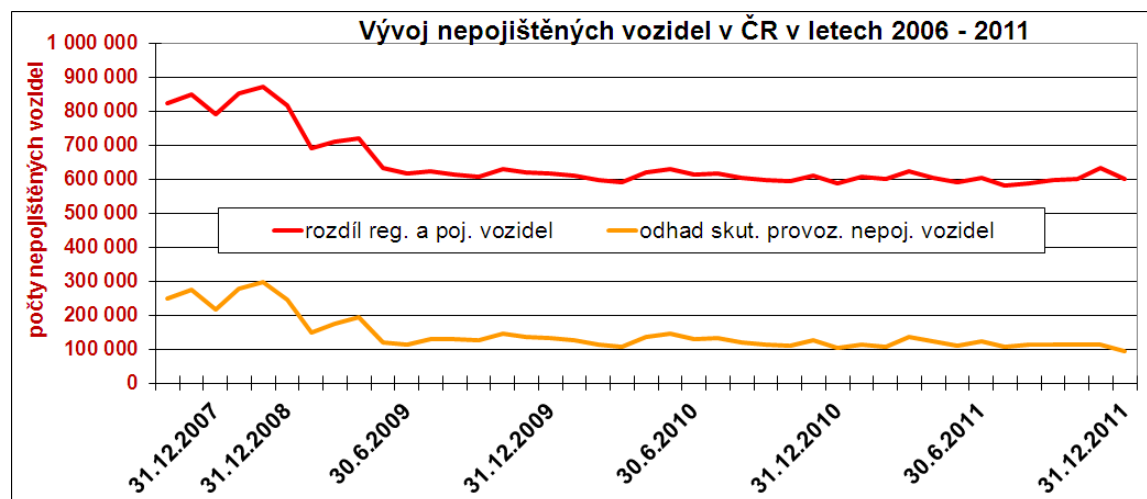
Z počtu vydaných platebních rozkazů probíhalo u 12 595 případů stále soudní řízení (zatím nebylo řízení ukončeno). Naopak u 13 741 případů již bylo soudní řízení ukončeno, z toho bylo soudem pravomocně přiznáno ve prospěch ČKP 13 575 případů (99%). Částka

vymožená v rámci soudního vymáhání k 31.12.2011 činila z výše uvedených přijatých plateb 24,5 mil. Kč.

Celá tato činnost spolu s pokračující informační kampaní ČKP významně přispívá k poklesu počtu nepojištěných vozidel, nepojištěných škod a jejich finančnímu objemu a k poklesu objemu členských příspěvků členů ČKP.

Databáze pojištěných vozidel

V roce 2011 se počet pojištěných vozidel zvýšil z původních 6,63 mil. na 6,76 mil. (tj. o necelá 2 %). Na nárůstu se kromě zvýšení počtu registrovaných vozidel i nadále podílelo pojišťování dosud nepojištěných vozidel, především v důsledku průběžného odesílání výzev k úhradě příspěvku nepojištěných do Garančního fondu, včetně navazující spolupráce s inkasními společnostmi. Chybovost v předávaných datech členů ČKP se drží na nízké úrovni a meziročně klesla.



Spolupráce se státními orgány

V roce 2011 fungovala výměna dat s Centrálním registrem vozidel po technické stránce zcela rutinně s drobnými problémy způsobenými trvale narůstajícím objemem porovnávaných dat. Ministerstvo dopravy ČR nadále odmítalo předávat některé údaje (především v oblasti časových údajů, údajů o evidenčním stavu a v oblasti identifikace subjektů), a to i přes platné znění zákona č. 168/1999 Sb.

Uvedený postup spolu s případnými inkonzistencemi mezi daty Centrálního registru vozidel a místně příslušných registrů vozidel vede ke zbytečnému obesílání některých osob (z důvodu chybějících nebo nesprávných údajů Centrálního registru vozidel) a k výrazně náročnější přípravě dat pro obesílání výzev k úhradě příspěvku nepojištěných do Garančního fondu.

ČKP i nadále poskytovala v roce 2011 pověřeným obcím zabezpečený přístup k datům tak, aby byla přestupková agenda šetřena co nejefektivněji. K 31.12.2011 mělo s ČKP uzavřeno smlouvu o zabezpečeném přístupu k datům ČKP 206 pověřených obcí včetně jednotlivých pražských městských částí.

Rozšiřování informačních systémů Kanceláře

V roce 2011 pokračoval plně rutinní provoz elektronického předávání relací o dopravních nehodách, v jehož rámci jsou elektronické relace distribuovány od Policie ČR přes ČKP

k příslušným pojistitelům včetně fotodokumentace. V průběhu roku 2011 bylo předáno 99 % všech šetřených relací s podílem fotodokumentace cca 95 % na celkovém počtu předaných relací.

V roce 2011 nadále zcela rutině členské pojišťovny využívaly nástroje pro výměnu informací pro systém bonus-malus a ověřovaly pojistný a škodní průběh klientů v rámci pojistného trhu ČR v centrální databázi bonus/malus systému.

V roce 2011 také pokračoval rutinní provoz projektu „Příspěvek nepojištěných do Garančního fondu“, který reaguje na novelizaci zákona č. 168/1999 Sb. novým § 24c a umožňuje daleko efektivnější boj a především prevenci proti provozování nepojištěných vozidel. V průběhu roku docházelo na základě procesů optimalizovaných v r.2010, k postupnému zvyšování objemu distribuovaných výzev.

Členství Kanceláře v Radě kancelářů

Kromě rutinních záležitostí, které Kancelář řeší ve standardní spolupráci se svými členy a s ostatními národními kancelářemi, Kancelář participovala významnou měrou na činnosti Rady kancelářů v jejím Výboru obecných pravidel Rady kancelářů, jehož je výkonný ředitel předsedou a z titulu této funkce je ex offo členem Výboru zvláštních pravidel Rady kancelářů. Výkonný ředitel též předsedá pracovní skupině pro boj s nepojištěnými vozidly.

Tyto činnosti umožňují Kanceláři aktivně ovlivňovat vývoj zelenokaretního systému v jeho funkčnosti včetně schopnosti národních kancelářů dostávat svým závazkům. ČKP pokračovala v budování a podpoře aktivity skupiny Středoevropských kancelářů (Bělorusko, Česká republika, Chorvatsko, Maďarsko, Rakousko, Slovensko, Slovinsko, Švýcarsko a Ukrajina), což mj. přispívá k lepšímu prosazování společných zájmů.

V rámci spolupráce Kanceláře s informačními středisky, kompenzačními orgány a garančními fondy států Evropského hospodářského prostoru participuje ČKP na činnosti tzv. Koordinačního výboru orgánů 4. „motorové“ směrnice EU, jehož cílem je metodické usměrňování činnosti a řešení problému mezi uvedenými subjekty.

Úkoly Kanceláře pro rok 2012

Kromě plnění standardních rutinních úkolů patří ke stěžejním úkolům Kanceláře v roce 2012:

- další zefektivnění procesů při uplatňování nároku na příspěvek nepojištěných do Garančního fondu podle § 24c zákona č. 168/1999 Sb., o pojištění odpovědnosti z provozu vozidla,
- pokračující součinnost při maximální integraci projektu databáze škod pro účely bonus/malus u členských pojišťoven,
- pokračování v pilotním provozu projektu „Nehodového centra pojišťoven“ (do 30. 9.2012) a zajištění jeho následného přechodu do rutinního provozu,
- pokračování přípravy na implementaci Solvency II do systému pojištění odpovědnosti z provozu vozidla v České republice,
- participace na právních analýzách v oblasti „pojišťovacích“ zákonů a nových právních úpravách „odškodňovacího“ práva a právního postavení ČKP s důrazem na problematiku škod na zdraví.

ZPRÁVA KONTROLNÍ KOMISE

Kontrolní komise postupovala v obchodním roce 2011 v souladu se zákonem č.168/1999 Sb. a se Statutem České kanceláře pojistitelů.

Kontrolní komise dohlížela na výkon působnosti správní rady a na výkon činnosti a hospodaření Kanceláře a to především v oblasti správy Garančního fondu a na plnění ostatních úkolů vyplývajících ze z. č. 168/1999 Sb. a Statutu České kanceláře pojistitelů. Rovněž průběžně kontrolovala řádné placení členských příspěvků ve stanovené lhůtě a výši.

Kontrolní komise vzala na vědomí účetní závěrku za rok 2011 ověřenou auditorem a doporučuje shromáždění členů ČKP schválit předloženou Výroční zprávu ČKP za rok 2011.

V Praze dne 15.5.2012

Bc. Bohuslava Jiránková v.r.
Předsedkyně kontrolní komise ČKP

Zpráva nezávislého auditora

Účetní závěrka

Na základě provedeného auditu jsme dne 28. března 2012 vydali k účetní závěrce, která je součástí této výroční zprávy, zprávu následujícího znění:

„Provedli jsme audit přiložené účetní závěrky České kanceláře pojistitelů, tj. rozvahy k 31. prosinci 2011, výkazu zisku a ztráty za rok 2011 a přílohy této účetní závěrky, včetně popisu použitých významných účetních metod a ostatních doplňujících údajů. Údaje o České kanceláři pojistitelů jsou uvedeny v bodě 1 přílohy této účetní závěrky.

Odpovědnost statutárního orgánu účetní jednotky za účetní závěrku

Statutární orgán České kanceláře pojistitelů je odpovědný za sestavení účetní závěrky, která podává věrný a poctivý obraz v souladu s českými účetními předpisy, a za takový vnitřní kontrolní systém, který považuje za nezbytný pro sestavení účetní závěrky tak, aby neobsahovala významné nesprávnosti způsobené podvodem nebo chybou.

Odpovědnost auditora

Naší odpovědností je vyjádřit na základě provedeného auditu výrok k této účetní závěrce. Audit jsme provedli v souladu se zákonem o auditorech, Mezinárodními auditorskými standardy a souvisejícími aplikačními doložkami Komory auditorů České republiky. V souladu s těmito předpisy jsme povinni dodržovat etické požadavky a naplánovat a provést audit tak, abychom získali přiměřenou jistotu, že účetní závěrka neobsahuje významné nesprávnosti.

Audit zahrnuje provedení auditorských postupů, jejichž cílem je získat důkazní informace o částkách a skutečnostech uvedených v účetní závěrce. Výběr auditorských postupů závisí na úsudku auditora, včetně vyhodnocení rizik, že účetní závěrka obsahuje významné nesprávnosti způsobené podvodem nebo chybou. Při vyhodnocování těchto rizik auditor posoudí vnitřní kontrolní systém, který je relevantní pro sestavení účetní závěrky podávající věrný a poctivý obraz. Cílem tohoto posouzení je navrhnout vhodné auditorské postupy, nikoli vyjádřit se k účinnosti vnitřního kontrolního systému účetní jednotky. Audit též zahrnuje posouzení vhodnosti použitých účetních metod, přiměřenosti účetních odhadů provedených vedením i posouzení celkové prezentace účetní závěrky.

Jsme přesvědčeni, že získané důkazní informace poskytují dostatečný a vhodný základ pro vyjádření našeho výroku.

Výrok auditora

Podle našeho názoru účetní závěrka podává věrný a poctivý obraz aktiv a pasiv České kanceláře pojistitelů k 31. prosinci 2011 a nákladů, výnosů a výsledku jejího hospodaření za rok 2011 v souladu s českými účetními předpisy.”

Výroční zpráva

Provedli jsme ověření souladu výroční zprávy s výše uvedenou účetní závěrkou. Za správnost výroční zprávy je odpovědný statutární orgán společnosti. Naší odpovědností je vydat na základě provedeného ověření výrok o souladu výroční zprávy s účetní závěrkou.

Ověření jsme provedli v souladu s Mezinárodními auditorskými standardy a souvisejícími aplikačními doložkami Komory auditorů České republiky. Tyto standardy požadují, abychom ověření naplánovali a provedli tak, abychom získali přiměřenou jistotu, že informace obsažené ve výroční zprávě, které

popisují skutečnosti, jež jsou též předmětem zobrazení v účetní závěrce, jsou ve všech významných ohledech v souladu s příslušnou účetní závěrkou. Jsme přesvědčeni, že provedené ověření poskytuje přiměřený podklad pro vyjádření našeho výroku.

Podle našeho názoru jsou informace uvedené ve výroční zprávě ve všech významných ohledech v souladu s výše uvedenou účetní závěrkou.

V Praze, dne 28. března 2012

KPMG Česká republika Audit, s.r.o.
Oprávnění číslo 71

Roger Gascoigne, FCA
Partner

Ing. Karla Voráčková
Senior Manager
Oprávnění číslo 1913

FINANČNÍ ČÁST

Rozvaha

k 31.12.2011 v tis. Kč

	viz bod „Přílohy“	2011	2010
AKTIVA			
Dlouhodobý nehmotný majetek	III.2.1.	406	57 567
Finanční umístění (investice)		2 485 103	2 772 013
Pozemky a stavby (technické zhodnocení budovy)	III.2.2.	2 577	2 902
Finanční umístění v podnikatelských seskupeních	III.2.2.	46 272	200
Podíly s podstatným vlivem	III.2.2.	1 272	200
Jiná finanční umístění	III.2.2.	2 481 254	2 768 911
Akcie a ost. Cenné papíry s proměnlivým výnosem	III.2.2.	147 619	181 404
Dluhové cenné papíry	III.2.2.	2 009 238	2 325 211
Depozita u finančních institucí	III.2.2.	332 778	254 526
Ostatní finanční umístění	III.2.2.	- 8 381	6 770
Dlužníci		5 394 279	5 554 052
Pohledávky z operací přímého pojištění	III.2.3.	1 823	856
Pojistníci	III.2.3.	1 814	849
Pojišťovací zprostředkovatelé	III.2.3.	9	7
Pohledávky z operací zajištění	III.2.3.	517	276
Ostatní pohledávky	III.2.3.	5 391 939	5 552 920
Pohledávky z příspěvků pojistitelů	III.2.3.	9 711	2 542
Ostatní pohledávky	III.2.3.	81 153	19 303
Pohledávky za osobami, ve kterých má jednotka podstatný vliv	III.2.2.	75 489	1 000
Pohledávka za pojistiteli	III.2.3.	5 301 000	5 532 000
Daně	III.2.3.	75	75
Ostatní aktiva		13 315	74 605
Dlouhodobý hmotný majetek, jiný než pozemky a stavby, a zásoby	III.2.4.	362	25 744
Movité věci		362	8 509
Pořízení majetku a zálohy na pořízení majetku	III.2.4.	0	17 235
Hotovost na účtech u finančních institucí a hotovost v pokladně	III.2.4.	12 953	48 861
Běžné účty	III.2.4.	12 831	48 820
Pokladna	III.2.4.	29	34
Ceniny	III.2.4.	93	7
Přechodné účty aktiv	III.2.5.	4 148	7 443
Přechodné účty aktiv	III.2.5.	4 148	7 443
AKTIVA CELKEM		7 897 251	8 465 680
PASIVA			
Vlastní kapitál		-3 658	-55 808
Ostatní kapitálové fondy	III.2.6.	1 072	0
Zisk nebo ztráta běžného účetního období	III.2.6.	-4 730	-55 808
Technické rezervy		7 193 290	8 269 669
Rezerva na pojistná plnění neživotního pojištění	II.3.3.	7 193 290	8 269 669
Hrubá výše		7 518 502	8 731 169
Podíl zajistitelů	II.3.3.	325 212	461 500
Věřitelé		727 802	245 953
Závazky z operací přímého pojištění	III.2.7.	55 373	1
Závazky vůči pojištěným	III.2.7.	55 372	0

Závazky vůči zprostředkovatelům	III.2.7.	1	1
Závazky z operací zajištění	III.2.7.	64	20
Ostatní závazky	III.2.7.	43 343	43 247
Závazky daňové	III.2.7.	816	1 686
Závazky soc. zabezpečení a zdravotního pojištění	III.2.7.	1 832	2 018
Závazky z příspěvků pojistitelů	III.2.7.	0	2 603
Ostatní závazky	III.2.7.	40 695	36 940
Garanční fond Kanceláře	II.1.	567 251	202 685
Přechodné účty pasiv	III.2.8.	41 588	5 866
Výdaje příštích období	III.2.8.	38 523	3 727
Dohadné položky pasivní	III.2.8.	3 065	2 139
PASIVA CELKEM		7 897 251	8 465 680

Výkaz zisku a ztráty

k 31.12.2011 v tis. Kč

	viz bod „Přílohy“	2011	2010
Technický účet k neživotnímu pojištění			
Předepsané hrubé pojistné	II.3.1.	303	353
Zasloužené pojistné, očištěné od zajištění	II.3.1.	303	353
Převedené výnosy z finančního umístění z netech. účtu		12 519	172 487
Ostatní technické výnosy, očištěné od zajištění		4 873 450	3 915 541
Náklady na pojistná plnění - hrubá výše		874 039	464 622
Náklady na pojistná plnění - podíl zajišťovatelů		1 340	13 675
Náklady na pojistná plnění	II.3.2.	875 379	450 947
Změna stavu rezervy na pojistná plnění - hrubá výše		-1 212 667	-166 408
Změna stavu rezervy na pojistná plnění - podíl zajišťovatelů		136 287	86 456
Změna stavu rezervy na pojistná plnění		-1 076 380	-79 952
Náklady na pojistná plnění, očištěné od zajištění		-201 001	370 995
Pořizovací náklady na pojistné smlouvy	II.3.5.	30	35
Správní režie		97 919	89 725
Čistá výše provozních nákladů		97 949	89 760
Ostatní technické náklady, očištěné od zajištění		4 982 451	3 676 800
Změna stavu vyrovnávací rezervy		0	0
Výsledek technického účtu k neživotnímu pojištění		6 873	-49 174
Netechnický účet			
Výsledek technického účtu k neživotnímu pojištění	III.1.2.	6 873	-49 174
Výnosy z ostatních investic		81 923	97 388
Změny hodnoty finančního umístění	III.1.4.	162 233	133 966
Výnosy z realizace finančního umístění		1 584 110	1 276 227
Výnosy z finančního umístění		1 828 266	1 507 581
Náklady na správu finančního umístění, včetně úroků		3 361	20 623
Změny hodnoty finančního umístění	III.1.4.	228 724	91 298
Náklady spojené s realizací finančního umístění		1 583 662	1 223 173
Náklady na finanční umístění		1 815 747	1 335 094
Převod výnosů z finančního umístění na tech. účet neživ. pojištění	III.1.4.	12 519	172 487
Ostatní výnosy		95 961	20 599
Ostatní náklady		107 363	26 170
Daň z příjmů z běžné činnosti		93	921
Zisk nebo ztráta z běžné činnosti po zdanění		-4 623	-55 666
Ostatní daně a poplatky neuvedené v předcházejících položkách		107	142
Zisk nebo ztráta za účetní období		-4 730	-55 808

Příloha k roční účetní závěrce

k 31. 12. 2011 (v tis. Kč)

I. OBECNÝ OBSAH

I.1. Charakteristika a hlavní aktivity

Česká kancelář pojistitelů (dále také „Kancelář“ nebo „ČKP“) byla zřízena de iure 30. 7. 1999 vyhlášením zákona č. 168/1999 Sb., o pojištění odpovědnosti z provozu vozidla, a de facto 22. 10. 1999 svoláním prvního shromáždění členů. Kancelář je právnickou osobou – profesní organizací pojistitelů (členů). V souvislosti s novelizací zákona č. 168/1999 Sb. zákonem č. 47/2004 Sb. je od 1. května 2004 Česká kancelář pojistitelů zapsána v obchodním rejstříku Městského soudu v Praze v oddílu A, vložce 49763.

I.1.1. Členové Kanceláře

Kancelář měla v roce 2011 tyto členy:

<i>název pojišťovny</i>	<i>sídlo k 31. 12. 2011</i>
Allianz pojišťovna, a.s.	Ke Štvanici 656/3, 186 00 Praha 8
AXA pojišťovna a.s.	Lazarská 13/8, 120 00 Praha 2
Česká podnikatelská pojišťovna, a.s., Vienna Insurance Group	Budějovická 5, 140 21 Praha 4
Česká pojišťovna a.s.	Spálená 75/16, 113 04 Praha 1
ČSOB Pojišťovna, a. s., člen holdingu ČSOB	Masarykovo náměstí čp. 1458, 532 18 Pardubice, Zelené předměstí
DIRECT Pojišťovna, a.s.	Jankovcova 1566/2b, 170 00 Praha 7
Generali Pojišťovna a.s.	Bělehradská 132, 120 84 Praha 2
Hasičská vzájemná pojišťovna, a.s.	Římská 2135/45, 120 00 Praha 2
CHARTIS EUROPE S.A., pobočka pro Českou republiku	V Celnici 1031/4, 110 00 Praha 1
Kooperativa pojišťovna, a.s., Vienna Insurance Group	Templová 747, 110 01 Praha 1
Slavia pojišťovna a.s.	Revoluční 1/655, 110 00 Praha 1
Triglav pojišťovna, a.s.	Novobranská 544/1, 602 00 Brno
UNIQA pojišťovna, a.s.	Evropská 136/810, 160 12 Praha 6
Wüstenrot pojišťovna a.s.	Na Hřebenech II 1718/8, 140 23 Praha 4

V průběhu roku 2011 nedošlo ke změnám v členské základně Kanceláře.

I.1.2. Sídlo Kanceláře

Na Pankráci 1724/129
140 00 Praha 4 – Pankrác
Česká republika
IČ: 70099618

Činnost Kanceláře je dána její působností, kterou vymezuje zákon č. 168/1999 Sb., o pojištění odpovědnosti z provozu vozidla, ve svých ustanoveních § 18 a § 29 pro tyto oblasti:

- správa garančního fondu a poskytování pojistných plnění z garančního fondu,
- správa prostředků technických rezerv zákonného pojištění,
- provozování hraničního pojištění a informačního střediska,
- plnění úkolů v souvislosti s členstvím v Radě kanceláří (systém zelené karty) včetně realizace dohod s kanceláři pojistitelů cizích států,
- spolupráce se státními orgány v oblasti pojištění odpovědnosti z provozu vozidla,
- vedení evidencí a statistik pro účely pojištění odpovědnosti z provozu vozidla,
- podílení se na předcházení škodám v silničním provozu a pojistným podvodům v pojištění motorových vozidel,
- zpracování údajů o dopravních nehodách od Policie ČR.

I.1.3. Členové správní rady Kanceláře *(stav ke dni 31. 12. 2011)*

předseda	Ing. Martin Diviš, M.B.A. Kooperativa pojišťovna, a.s., Vienna Insurance Group
místopředseda	Ing. Pavel Řehák, M.B.A. Česká pojišťovna a.s.
člen	RNDr. Jakub Strnad Ph.D. Allianz pojišťovna, a.s.
člen	Ing. Jeroen Karel van Leeuwen ČSOB Pojišťovna, a.s., člen holdingu ČSOB
člen	Ing. Martin Žáček, CSc. UNIQA pojišťovna, a.s.

V průběhu roku 2011 nedošlo k žádným změnám ve složení správní rady.

I.1.4. Členové kontrolní komise Kanceláře *(stav ke dni 31. 12. 2011)*

předseda	Bohuslava Jiránková UNIQA pojišťovna, a.s.
člen	Ing. Jaroslav Libíček Generali Pojišťovna a.s.
člen	Ing. Petr Brabenec, M.B.A. Česká podnikatelská pojišťovna, a.s., Vienna Insurance Group

V roce 2011 nedošlo k žádným změnám v personálním obsazení kontrolní komise.

I.2.3. Finanční umístění (investice) - oceňování

ČKP oceňuje finanční umístění:

- a) k okamžiku uskutečnění účetního případu,
- b) čtvrtletně,
- c) ke konci rozvahového dne roční účetní závěrky, tj. k 31. 12.

a) Oceňování k okamžiku uskutečnění účetního případu

ČKP oceňuje pohledávky při jejich vzniku a peněžní prostředky jmenovitými hodnotami. Podíly a cenné papíry oceňuje pořizovacími cenami, přičemž součástí pořizovací ceny jsou i přímé náklady s pořízením související, které lze v okamžiku pořízení zjistit. Ostatní náklady související s pořízením cenných papírů, které není možné v okamžiku pořízení zjistit, účtuje ČKP přímo do nákladů.

U cenných papírů stejného druhu (ISIN) se při ocenění jejich úbytků používá cena zjištěná váženým aritmetickým průměrem.

b) Oceňování čtvrtletní

Cenné papíry jsou čtvrtletně oceňovány reálnou hodnotou. U cenných papírů určených k prodeji se změna reálné hodnoty účtuje výsledkově do finančních výnosů či nákladů.

c) Oceňování ke konci rozvahového dne roční účetní závěrky, tj. k 31. 12.

ČKP přeceňuje ke konci rozvahového dne roční účetní závěrky, tj. k 31. 12., veškeré cenné papíry a deriváty na reálnou hodnotu. U cenných papírů, které jsou zařazeny do portfolia k prodeji (všechny cenné papíry Kanceláře jsou zařazeny do portfolia k prodeji) a u derivátů zajišťujících reálnou hodnotu (ekonomické zajištění) se změna reálné hodnoty účtuje výsledkově do finančních výnosů či nákladů. Amortizaci prémie či diskontu u dluhopisů provádí ČKP lineární metodou.

Reálná hodnota investic se stanovuje podle následujících kritérií:

- 1) Pro stanovení reálné hodnoty českých dluhopisů denominovaných v českých korunách se použije průměrná referenční cena (BID) vyhlášená Burzou cenných papírů Praha, a.s. (dále jen „burza“) pro den, ke kterému se výpočet hodnoty provádí.
- 2) Pro stanovení reálné hodnoty českých dluhopisů denominovaných v českých korunách obchodovaných na trhu krátkodobých dluhopisů vedených v evidenci České národní banky se použije průměrná referenční cena (BID) uveřejňovaná Českou národní bankou pro den, ke kterému se výpočet hodnoty provádí.
- 3) Pro stanovení reálné hodnoty zahraničních dluhopisů denominovaných v českých korunách nebo v cizí měně, nebo nelze-li pro výpočet hodnoty českých dluhopisů denominovaných v českých korunách použít bodu 1 nebo 2, se použije závěrečná cena (BID), kótovaná některým z obecně uznávaných tvůrců trhu ke dni, ke kterému se výpočet hodnoty provádí, zveřejněná na jeho kontribučních stránkách v některém z obecně uznávaných informačních systémů.
- 4) Pro stanovení reálné hodnoty českých i zahraničních podílových listů se použije aktuální hodnota čistého obchodního jmění připadající na jeden podílový list zveřejněná emitentem podílového listu ke dni, ke kterému se výpočet provádí. Pokud

nebyla k tomuto dni hodnota podílového listu uveřejněna, použije se poslední známá uveřejněná hodnota.

- 5) Pro stanovení reálné hodnoty pohledávek vyplývajících ze směnek se použije jmenovitá hodnota směnky diskontovaná ke dni, ke kterému se výpočet hodnoty provádí.
- 6) Pro stanovení reálné hodnoty pohledávek vyplývajících z depozitních směnek se použije jmenovitá hodnota depozitní směnky diskontovaná ke dni, ke kterému se výpočet hodnoty provádí.
- 7) Pro stanovení reálné hodnoty měnových swapů, které slouží k zajištění rizika pohybu devizových kurzů, se použije současná hodnota očekávaných peněžních toků z tohoto swapu.
- 8) Nelze-li hodnotu investičního instrumentu vypočítat podle bodu 1) až 7) nebo nelze-li oprávněně považovat takovou hodnotu za jeho odpovídající tržní hodnotu, použije se hodnota, kterou s vynaložením odborné péče stanovil externí správce aktiv podle jeho očekávané prodejní ceny a která byla odsouhlasena ČKP.
- 9) V případě, že u cenných papírů stejného druhu (ISIN) je získáno k jeho ocenění více reálných hodnot rozdílné výše, použije se k ocenění tohoto druhu nejnižší získaná hodnota, aby byl nadále zajištěn konzervativní přístup k oceňování.
- 10) Pro stanovení reálné hodnoty podílu s podstatným vlivem na majetkové účasti je použita metoda přecenění ekvivalencí.
- 11) Pro stanovení reálné hodnoty technického zhodnocení pronajatých prostor je vycházeno ze smlouvou stanoveného ukončení pronájmu prostor k 31. 1. 2019 a tím určené doby odpisování tak, aby technické zhodnocení bylo k tomuto datu plně odepsáno. Odpisy technického zhodnocení pronajatých prostor jsou účtovány na účtu správní režie. V rozvaze ČKP jsou však kumulované odpisy (oprávky) vykázány jako součást zůstatkové účetní („reálné“) hodnoty nemovitostí.

I.2.4. Finanční umístění (investice) – postupy účtování

Úrokové výnosy z cenných papírů vyplývají v případě kupónových dluhopisů z emisních podmínek, v případě diskontovaných dluhopisů z rozdílu mezi jmenovitou hodnotou a pořizovací cenou a jsou po zohlednění amortizace diskontu či prémie účtovány ve věcné a časové souvislosti do ostatních výnosů z finančního umístění.

V případě prodeje finančního umístění účtuje ČKP brutto metodou, tj. účetní hodnotu investice do nákladů spojených s realizací a výnosy z prodeje do výnosů z realizace finančního umístění.

ČKP dále uzavírá tzv. buy-sell a sell-buy obchody, tj. nákupy (prodeje) se současně sjednaným zpětným prodejem (nákupem). O těchto operacích je účtováno stejně jako o repooperacích resp. reverzních repooperacích ve smyslu vyhlášky č. 501/2002 Sb. pro banky a jiné finanční instituce.

I.2.5. Hmotný a nehmotný majetek, pokladna a ceniny

Hmotný a nehmotný dlouhodobý majetek je oceňován pořizovacími cenami. Hmotný dlouhodobý majetek je majetek v hodnotě nad 40 000 Kč a nehmotný dlouhodobý majetek je majetek v hodnotě nad 60 000 Kč, přičemž současně musí být splněna podmínka doby použitelnosti delší než 1 rok.

Kancelář provádí rovnoměrné účetní odpisování podle následujících ročních odpisových sazeb:

Majetek	Roční odpisová sazba v % z pořizovací ceny
Software	20,00
Výpočetní technika, tiskárny	33,33
Nábytek, vstupní a sign. zařízení	16,67
Trezory, klimat. zařízení	12,50
Dlouhodobý nehmotný majetek vytvořený na zakázku ČKP	6,67

Drobný hmotný majetek v pořizovací ceně do 40 000 Kč a drobný nehmotný majetek v pořizovací ceně do 60 000 Kč je účtován do nákladů v účetním období, ve kterém byl pořízen. Drobný hmotný a nehmotný majetek, jehož pořizovací cena je vyšší než 3 000 Kč, je veden v podrozvahové evidenci.

Hotovost v pokladně a ceniny jsou oceněny nominálními hodnotami.

I.2.6. Přepočty cizích měn

Transakce prováděné během roku jsou přepočteny kurzem ČNB, který je platný k okamžiku uskutečnění účetního případu. ČKP provádí přecenění technických rezerv všech pojistných událostí v cizí měně každý pracovní den. Kurzové rozdíly jsou standardně účtovány do ostatních nákladů nebo do ostatních výnosů. V případě kurzových rozdílů vztahujících se k investicím jsou tyto součástí přecenění investic na reálnou hodnotu. V případě kurzových rozdílů vztahujících se k technickým rezervám jsou tyto vykázány v rámci změny stavu technických rezerv.

I.2.7. Garanční fond

Garanční fond (dále také „GF“) se tvoří z členských příspěvků pojistitelů podle § 18 odst. 5 zákona na plnění podle § 24 odst. 2, § 24a, § 24b a § 29 zákona, z příspěvků nepojištěných podle § 24c zákona, z přijatých náhrad podle § 24 odst. 7 a 9, z pojistného za hraniční pojištění a z přijatého pojistného z titulu zákonného pojištění. GF je v účetnictví analyticky rozčleněn dle jednotlivých účetních okruhů.

S garančním fondem se průběžně zúčtovávají náklady a výnosy vymezené relevantními právními předpisy. Hospodářský výsledek je zúčtován s GF vždy v následujícím účetním období.

Podle výše uvedených postupů jsou jak veškeré náklady, tak veškeré výnosy účtované na technických účtech zúčtovány proti čerpání/tvorbě GF, výjimku tvoří případné nulování záporného zůstatku GF.

I.2.8. Příspěvky pojistitelů (členů) a pohledávky za členy

Rozhodnutí o výši příspěvků členů přísluší shromáždění členů ČKP.

Příspěvky členů určené na úhradu závazků dle § 24 odst. 2, § 24a, § 24b a § 29 zákona tvoří GF. Ostatní příspěvky určené na financování dalších činností ČKP jsou účtovány do výnosů netechnického účtu. Poměrná část ostatních příspěvků je vždy na konci účetního období přeúčtována na technický účet – viz I.2.15.

O pohledávce za pojistiteli účtuje ČKP na základě ustanovení § 18 odst. 6 zákona v případě, kdy finanční umístění Kanceláře nekryje zcela všechny její předpokládané závazky vyjádřené úhrnnou výší jejich technických rezerv. ČKP aktualizuje hodnotu pohledávky pololetně.

I.2.9. Předepsané a zasloužené hrubé pojistné

Předepsané a zasloužené hrubé pojistné zahrnuje přijaté pojistné z titulu zákonného pojištění a veškeré částky splatné v běžném účetním období podle uzavřených pojistných smluv hraničního pojištění.

Kancelář podle ustanovení vyhlášky č. 502/2002 Sb. pojistné hraničního pojištění časově nerozlišuje.

I.2.10. Náklady na pojistná plnění

Náklady na pojistná plnění se účtují v okamžiku uznání uplatněného nároku na plnění poškozeným a zahrnují i náklady Kanceláře spojené s likvidací pojistných událostí. Náklady na pojistná plnění se snižují o refundace a přijaté úhrady postižných pohledávek.

I.2.11. Opravné položky

Opravné položky jsou vytvářeny k pohledávkám a ostatním aktivům s výjimkou finančního umístění. Opravné položky vyjadřují přechodný pokles hodnoty jednotlivých aktiv.

Opravné položky k pohledávkám stanoví Kancelář na základě analýzy jejich návratnosti.

I.2.12. Trvalé nebo dlouhodobé snížení hodnoty aktiv

Společnost provádí k rozvahovému dni test trvalého nebo dlouhodobého snížení hodnoty aktiv, která nejsou přeceňována na reálnou hodnotu, a aktiv, která přeceňována jsou, ale změna reálné hodnoty je účtována rozvahově. Trvalé nebo dlouhodobé snížení hodnoty daného aktiva je promítnuto výsledkově.

I.2.13. Technické rezervy

ČKP účtuje o tvorbě technických rezerv průběžně se souvztažným čerpáním GF. O čerpání rezerv se účtuje současně s výplatou pojistného plnění.

Metodika tvorby rezerv na pojistná plnění je upravena interní směrnicí ČKP. Rezerva na známé, ale dosud nevyplacené škody (RBNS rezerva) je tvořena a upravována v souladu

s vývojem očekávaných závazků z každé neuzavřené pojistné události. Vzhledem ke specifickým otevřených pojistných událostí ze zákonného pojištění odpovědnosti vytváří ČKP také tzv. rezervu na doposud neuplatněné nároky ze stávajících pojistných událostí (IBNER rezerva). Výše této rezervy je stanovena statistickými metodami a ČKP ji vykazuje jako součást IBNR rezerv. Standardní rezerva na škody vzniklé, ale dosud nenahlášené (IBNR rezerva) je vytvářena na základě pojistně-matematických a statistických metod.

RBNS i IBNR rezervy jsou primárně stanoveny v hrubé výši a při jejich rozdělení na vlastní vrub a podíl zajistitelů je zohledňován také efekt indexační doložky obsažené v pojistných smlouvách.

Výše podílu zajistitelů je stanovena na základě ustanovení příslušných pojistných smluv, způsobů zúčtování se zajišťovateli a dále s přihlédnutím k principu opatrnosti.

Kancelář vykazuje podíl zajistitelů na rezervě na pojistná plnění.

ČKP provádí nejméně jedenkrát ročně analýzu návratnosti již uplatněných regresů. Na základě této analýzy ČKP odhaduje dle vývoje vymožení z již vyplacených pojistných plnění podle § 24 odst. 2 zákona a vymahatelných podle § 24 odst. 9 zákona předpokládanou výši v budoucnu vymožitelných částek z objemů technických rezerv na pojistná plnění, o níž pak v souladu s § 15 odst. 4 zákona o pojišťovnictví snižuje technické rezervy na pojistná plnění.

I.2.14. Pořizovací náklady na pojistné smlouvy

Pořizovací náklady na pojistné smlouvy představují náklady Kanceláře na zprostředkovatelské služby vynaložené na prodej hraničního pojištění.

I.2.15. Rozdělení výnosů a nákladů mezi Technické účty a Netechnické účty

Na účtech Technického účtu neživotního pojištění se účtuje o nákladech (v účtové skupině 50 až 51) a výnosech (v účtové skupině 60 až 61) z okruhu pojištění odpovědnosti a z okruhu zákonného pojištění.

Náklady spojené s činností dle §24c zákona jsou prvotně účtovány na účty 512 „Účet správní režie“ a 558 „Ostatní náklady“ v okruhu správa a následně každé čtvrtletí dle interní metodiky realokovány do okruhu pojištění odpovědnosti na účet 518 „Ostatní technické náklady“, kde jsou zároveň zúčtovány s garančním fondem.

Výnosy a náklady z finančního umístění se účtují na Netechnický účet příslušného účetního okruhu činnosti, se kterou souvisejí. Celkový výsledek (rozdíl mezi výnosy a náklady z finančního umístění) je k rozvahovému dni převeden na technický účet neživotního pojištění.

O nákladech (účtová skupina 55 až 57) a výnosech (účtová skupina 65 až 67) správy Kanceláře se účtuje na účtech Netechnického účtu.

Členské příspěvky na správu, které jsou prvotně zaúčtovány do ostatních výnosů na Netechnický účet, jsou přeúčtovány poměrnou částí na technický účet 618 – „Ostatní technické výnosy - příspěvky“. Poměrná část převáděného příspěvku se zjistí na základě

poměru nákladů zaúčtovaných na technický účet k celkovému součtu nákladů na správní režii a ostatních nákladů.

I.2.16. Regresní pohledávky

Regresní pohledávky ČKP za jinými subjekty lze obecně rozlišit na 2 základní skupiny:

- 1) regresní pohledávky z titulu § 24 odst. 9 zákona (specificky z plnění podle § 24 odst. 2 písm. e) a f) zákona) za jinými kanceláři resp. garančními fondy, jejichž návratnost je díky solventnosti a likviditě takových subjektů velmi vysoká a blíží se 100 %. ČKP o těchto pohledávkách účtuje v okamžiku jejich uplatnění,
- 2) regresní pohledávky z titulu § 24 odst. 9 zákona (specificky z plnění podle § 24 odst. 2 písm. b) zákona), za zákonem určenými subjekty, majícími právní vztah k nepojištěnému vozidlu, jejichž návratnost je značně nejistá díky nízké solventnosti a likviditě takových subjektů a lze ji kvantifikovat pouze obecně s využitím statistických metod v rámci většího souboru pohledávek.

I.2.17. Příspěvek nepojištěných

S účinností od 1. 1. 2009 vznikají ČKP pohledávky z titulu nároku na příspěvek nepojištěných (§ 24c zákona). ČKP o těchto pohledávkách účtuje až v okamžiku a ve výši inkasa vzhledem k jejich charakteru co do nejistoty jejich úhrady. Tyto příspěvky jsou vykazovány v položce ostatních technických výnosů.

I.3. Podíly s podstatným vlivem (v tis. Kč)

2011					
Podíl na základním kapitálu v %	Požizovací cena	Reálná hodnota	Celková výše základního kapitálu	Celková výše vlastního kapitálu	Hospodářský výsledek za účetní období
SUPIN s.r.o.					
50 %	200	1 272	400	2 544	2 144
2010					
Podíl na základním kapitálu v %	Požizovací cena	Reálná hodnota	Celková výše základního kapitálu	Celková výše vlastního kapitálu	Hospodářský výsledek za účetní období
SUPIN s.r.o.					
50 %	200	200	400	400	0

Společnost SUPIN s.r.o. byla založena dne 13. 10. 2010 za účelem věcné i nákladové optimalizace poskytování IT služeb a podpory společníkům SUPINu.

U společnosti SUPIN s.r.o. nejsou rozdíly mezi procentuální výší vlastnického podílu a hlasovacími právy.

I.4. Informace o průměrném počtu zaměstnanců a o osobních nákladech

	r. 2011	r. 2010
Průměrný přepočtený stav zaměstnanců	44	56
z toho vedoucí zaměstnanci	12	11
	r. 2011	r. 2010
Mzdové náklady v tis. Kč	32 647	37 152
z toho vedoucí zaměstnanci	16 403	18 939
Sociální a zdravotní pojištění v tis. Kč	10 166	12 171
z toho vedoucí zaměstnanci	4 704	5 997
Ostatní sociální náklady v tis. Kč	1 253	1 623
Celkem	44 066	50 946

Dle metodického pokynu se poměrná část mzdových nákladů a náklady s nimi související realokují na náklady dle § 24c na ostatní technické náklady.

I.5. Informace o výši stanovených odměn členům správní rady a kontrolní komise

Kancelář neposkytl žádně odměny, zálohy ani půjčky členům správní rady ani členům kontrolní komise.

I.6. Informace o daňové povinnosti a odložené daňové povinnosti

Daňová povinnost se stanoví ze základu daně s uplatněním sazby pro daň z příjmů právnických osob platné v běžném účetním období. Základ daně se sníží o případné daňové ztráty z minulých účetních období.

ČKP v r. 2011 realizovala dividendový výnos z finančního umístění ve výši 690 tis. Kč, který nevstupuje do základu daně, ale podléhá zvláštní sazbě daně z příjmů. Vypočtená daňová povinnost z tohoto výnosu činí 93 tis. Kč. V r. 2010 byl realizován dividendový výnos ve výši 6 213 tis Kč a daňová povinnost činila 921 tis. Kč.

ČKP eviduje dočasné rozdíly mezi daňovou a účetní hodnotou aktiv a pasiv u následujících titulů:

a) z rozdílu daňových a účetních zůstatkových cen dlouhodobého majetku v úhrnné výši 1 112 tis. Kč (2010: 23 790 tis. Kč) vzniká odložená daňová pohledávka ve výši 211 tis. Kč (2010: 4 520 tis. Kč),

b) z neuplatněných daňových ztrát ve výši 268 470 tis. Kč (2010: 243 572 tis. Kč) vzniká odložená daňová pohledávka ve výši 51 009 tis. Kč (2010: 46 279 tis. Kč).

Při výpočtu odložené daňové pohledávky byla použita sazba 19 % (2010: 19 %). O odložené daňové pohledávce nebylo z důvodu nejistoty jejího uplatnění účtováno.

I.7. Řízení rizik

V souladu s Vyhláškou č. 434/2009 Sb., kterou se provádějí některá ustanovení zákona o pojišťovnictví, Kancelář zajišťuje nastavení řídicího a kontrolního systému tak, aby pokrýval veškeré činnosti Kanceláře.

Řídicí a kontrolní systém Kanceláře se nastavuje tak, aby umožňoval soustavné a systematické řízení rizik.

Kancelář je vystavena riziku přirozeně vyplývajícimu ze základní činnosti Kanceláře definované zákonem č. 168/1999 Sb. a dalším rizikům, zejména tržnímu, úvěrovému, operačnímu, likvidity a koncentrace.

a) Tržní riziko

Společnost je vystavena tržnímu riziku, které vyplývá z otevřených pozic v úrokových, měnových a akciových nástrojích, které jsou všechny vystaveny obecným a specifickým pohybům na trhu.

Hlavním rizikem je skutečnost, že výnosy z finančního majetku nebudou postačovat na financování závazků vyplývajících z činnosti Kanceláře.

Tržní riziko je soustavně sledováno, měřeno a řízeno za použití Asset/Liability managementu (ALM). Základní technikou ALM je přizpůsobování splatnosti aktiv závazkům, které vyplývají z činnosti Kanceláře.

Asset/Liability management (ALM)

Základním cílem ALM je dosažení souladu ve struktuře aktiv a závazků, a to zejména z hlediska jejich splatnosti, úrokových sazeb a měnové struktury. Smyslem je zabezpečit, aby aktiva permanentně generovala dostatečné peněžní toky v potřebné měnové struktuře nutné na krytí splatných závazků.

Za tímto účelem se v Kanceláři uskutečňuje pravidelný monitoring aktiv a závazků s vyústěním do kalkulace stavu ALM, která umožňuje sledovat a porovnávat strukturu aktiv a závazků z hlediska jejich splatnosti, dosahovaných a garantovaných úrokových sazeb a z hlediska jejich měnové struktury. Výstupy tohoto druhu jsou jedním z podkladů pro rozhodování o další alokaci finančních investic.

b) Úrokové riziko

Kancelář je vystavena úrokovému riziku v důsledku dopadů výkyvů aktuálních tržních úrokových sazeb. Reálná hodnota a výnosy z finančního umístění mohou v důsledku těchto změn růst, ale i klesat.

Kromě změn v hodnotě majetku dochází v případě výkyvů úrokových sazeb i ke změnám na straně závazků. Kancelář řídí úrokové riziko tak, aby dosáhla podobné úrokové citlivosti svých aktiv i pasiv na změnu tržních sazeb.

c) Riziko volatility cen

Kancelář je vystavena riziku volatility cen. Je to riziko, že se hodnota finančního nástroje bude měnit v důsledku změn tržních cen. Tyto změny mohou být způsobeny faktory

specifickými pro jednotlivý nástroj nebo způsobeny jejich emitenty nebo faktory ovlivňujícími všechny nástroje obchodované na kapitálovém nebo peněžním trhu.

Kancelář řídí své investice do akcií pomocí diverzifikace portfolia a stanovením a sledováním limitů pro investice.

d) Měnové riziko

Kancelář je vystavena měnovému riziku v důsledku transakcí v cizích měnách a aktiv a pasiv denominovaných v cizích měnách. Vzhledem k tomu, že Kancelář sestavuje účetní závěrku v českých korunách, mají změny měnových kurzů české koruny vůči těmto měnám dopad na účetní závěrku společnosti.

Kancelář se zabezpečuje proti měnovým rizikům prostřednictvím derivátů (měnové swapy).

e) Operační riziko

Operační riziko je riziko potenciální ztráty vyplývající z chybějících nebo nedostatečných interních procesů, lidských zdrojů a systémů nebo z jiných příčin, které mohou vznikát jak v důsledku vnitřních tak vnějších událostí.

Kancelář analyzuje tato rizika a navrhuje úpravy pracovních postupů a procesů s cílem eliminace událostí nesoucích ztrátu z titulu operačních rizik.

f) Riziko likvidity

Kancelář je vystavena denním požadavkům na likviditu, které vyplývají z pojistných plnění. Riziko likvidity je riziko, že hotovost na zaplacení závazků nemusí být k dispozici v čase splatnosti za přiměřené náklady.

Potřeba likvidity se nepřetržitě monitoruje za účelem zabezpečení potřebných zdrojů. Kancelář má k dispozici různé zdroje financování a v souladu s platnou legislativou drží dostatečnou část finančního umístění v likvidních finančních nástrojích.

II. ZVLÁŠTNÍ OBSAH

II.1. Garanční fond

Tvorba a čerpání garančního fondu:

	v tis. Kč
Počáteční stav garančního fondu k 1. 1. 2011	202 685
Tvorba garančního fondu v roce 2011	
z titulu § 24 zákona	
Čerpání rezerv na poj. plnění netto	147 003
Vymožené náhrady nákladů na správní řízení	7 980
Inkasa z titulu úhradové povinnosti	438 638
Přijaté náhrady za poskytnutá poj. plnění	97 393
Zúčtování příspěvků pojistitelů	150 000
Tvorba pohledávky za pojistiteli	292 000
Finanční kompenzace od pojistitelů	1 363
Rozpuštění opravné položky k zajistiteli	57
z titulu § 29 zákona	
Čerpání rezerv na pojistná plnění netto	2 220 984
Nulování záporného zůstatku GF	5 647
z titulu hraničního pojištění	
Předepsané pojistné	303
z titulu správní reže	
Poměrná část příspěvků na správní režii související s pojišťovací činností	49 187
Celkem	3 410 555
<p>V případech, kdy je GF nižší než tvorba rezervy na pojistná plnění, jeho čerpáním ve výši tvorby této rezervy by vznikl záporný zůstatek GF. V takovém případě se zaúčtuje storno části čerpání garančního fondu ve výši tohoto záporného zůstatku (nulování záporného zůstatku GF).</p>	
Čerpání garančního fondu v roce 2011	
z titulu § 24 zákona	
Zúčtování hospodářského výsledku za rok 2010	48 810
Tvorba rezerv na pojistná plnění a na náklady na pojistná plnění (netto)	559 335
Služby a ostatní poplatky	14 492
Zajistné	23 800
Odpis pohledávky za zajistiteli	44
Náklady z titulu úhradové povinnosti	66 560
z titulu § 29 zákona	
Zúčtování hospodářského výsledku za rok 2010	6 969
Tvorba rezerv na pojistná plnění a na náklady na pojistná plnění (netto)	1 705 001
Snížení pohledávky za pojistiteli	523 000
z titulu hraničního pojištění	
Vyplacené provize	30
z titulu správní reže	
Správní režie související s pojišťovací činností	97 919
Zúčtování hospodářského výsledku za rok 2010	29
Celkem	3 045 989
Konečný stav garančního fondu k 31. 12. 2011	567 251

Shromáždění členů ČKP dne 9. 12. 2012 rozhodlo o tvorbě garančního fondu pro krytí rizik případného úpadku člena Kanceláře v souladu s § 24 odst. 2 c zákona (GF 2) ve výši 500 000 tis. Kč. V této souvislosti Shromáždění členů dále rozhodlo o převodu prostředků z části garančního fondu určeného ke krytí závazků vyplývajících z ustanovení § 24 odst. 2 a – g s výjimkou ustanovení § 24 odst. 2 c zákona (GF 1) ve výši 350 000 tis. Kč do GF 2 a o výši členských příspěvků pro rok 2011 ve výši 150 000 tis. Kč určených k tvorbě GF 2.

II.2. Pohledávky za pojistiteli (členy ČKP)

Kancelář eviduje k 31. 12. 2011 pohledávky za svými členy jak v okruhu pojištění odpovědnosti z provozu vozidla (§ 24), tak v okruhu zákonného pojištění (§ 29). V obou případech se jedná o pohledávky z důvodu nedostatečnosti aktiv ČKP podle § 18 odst. 6 a odst. 10 zákona. Členské pojišťovny tvoří povinně ve výši těchto pohledávek Kanceláře rezervy na závazky Kanceláře. Tyto rezervy budou čerpány v případě, že nebudou disponibilní prostředky ČKP postačovat na úhradu nákladů na pojistná plnění a nákladů s jejich vyřízením souvisejících, a vůči ČKP budou hrazeny formou členských příspěvků.

Výše pohledávky v okruhu pojištění odpovědnosti z provozu vozidla činila k 31.12.2011 1 833 000 tis. Kč (2010: 1 541 000 tis. Kč).

Výše pohledávky v okruhu zákonné pojištění je dána historickým deficitem prostředků zákonného pojištění (tj. pojištění provozovaného Českou pojišťovnou, a.s. do 31. 12. 1999) a její výše k 31. 12. 2011 činila 3 468 000 tis. Kč (2010: 3 991 000 tis. Kč).

II.3. Neživotní pojištění

Níže uvedené údaje se týkají hraničního pojištění, pojištění odpovědnosti a zákonného pojištění.

II.3.1. Předepsané hrubé pojistné a zasloužené hrubé pojistné

	r. 2011	r. 2010
Předepsané pojistné k 31.12. v tis. Kč dle § 24	303	351
Předepsané pojistné k 31.12. v tis. Kč dle § 29	0	2
Celkem	303	353

Veškeré pojistné bylo vybráno na území České republiky.

II.3.2. Náklady na pojistná plnění

	r. 2011	r. 2010
Náklady na pojistná plnění v tis. Kč dle § 24	115 193	105 611
Náklady na pojistná plnění v tis. Kč dle § 29	758 845	359 011
Podíl zajistitelů v tis. Kč dle § 24	- 196	- 5 980
Podíl zajistitelů v tis. Kč dle § 29	1 537	-7 695
Celkem čistá výše v tis. Kč	875 379	450 947

Kladná výše podílu zajistitelů dle § 29 je dána indexací jednotlivých výplat pojistných plnění minulých let.

II.3.3. Rezervy na pojistná plnění

	r. 2011	r. 2010
§ 24		
Rezervy RBNS v tis. Kč	1 365 131	1 250 413
Rezervy IBNR v tis. Kč	904 235	934 254
Podíl zajistitelů v tis. Kč	- 136 212	- 251 500
§29		
Rezervy RBNS v tis. Kč	4 397 846	5 453 232
Rezervy IBNR v tis. Kč	851 290	1 093 270
Podíl zajistitelů v tis. Kč	- 189 000	- 210 000
Celkem čistá výše rezerv na pojistná plnění v tis. Kč	7 193 290	8 269 669

II.3.4. Výsledek likvidace pojistných událostí

Rozdíl mezi výší rezervy na pojistná plnění vytvořené k 31. prosinci 2010, platbami v průběhu roku 2011 (které se týkaly pojistných událostí zohledněných v této rezervě) a zbytkovou výší této rezervy k 31. prosinci 2011 představuje výsledek likvidace pojistných událostí.

	r. 2011	r. 2010
Výsledek likvidace pojistných událostí v tis. Kč dle § 24	241 864	185 565
Výsledek likvidace pojistných událostí v tis. Kč dle § 29	538 527	5 808

Výrazné zvýšení výsledku likvidace pojistných událostí dle § 29 je způsobeno intenzifikací úhrad formou jednorázového vyrovnání rent.

II.3.5. Pořizovací náklady na pojistné smlouvy

	r. 2011	r. 2010
Pořizovací náklady na pojistné smlouvy v tis. Kč	30	35

II.3.6. Výsledek ze zajištění

	r. 2011	r. 2010
Výsledek ze zajištění v tis. Kč dle § 24	- 138 891	- 67 477
Výsledek ze zajištění v tis. Kč dle § 29	- 22 537	- 30 305

III. OSTATNÍ OBSAH

III.1. Informace k jednotlivým položkám výkazu zisku a ztráty

III.1.1. Technický účet

Náklady a výnosy v tis. Kč	r. 2011	r. 2010
Převod příspěvků členů na správní režii související pojišťovací činností	49 187	88 685
Zúčtování příspěvků pojistitelů na pojistná plnění	150 000	50 000
Inkasa z titulu úhradové povinnosti	438 638	188 614
Platby zajistné	- 23 800	-25 000
Služby a ostatní poplatky	- 14 492	-19 373
Vymožené náhrady nákladů na správní řízení	7 980	7 856
Tvorba/snížení pohledávky za pojistiteli	-231 000	45 000
Rozpuštění opravné položky k zajistiteli	57	57
Zasloužené pojistné netto snížené o pořizovací náklady	273	318
Náklady na pojistná plnění (netto)	- 875 379	-450 947
Finanční kompenzace od pojistitelů	1 363	0
Změna stavu technických rezerv (netto)	1 076 380	79 952
Správní režie	- 97 919	-89 725
Náklady z titulu §24 c	- 66 560	-37 521
Tvorba GF	-3 410 555	-3 406 937
Čerpání GF	2 990 180	3 347 362
Převod FU z netech. účtu dle § 24 zákona	5 152	9 658
Převod FU z netech. účtu dle § 29 zákona	7 367	162 829
Celkem	6 873	-49 174
Výsledek Technického účtu před zdaněním	6 873	-49 174

III.1.2. Technický účet - správa Kanceláře

Náklady v tis. Kč	Alokováno do ostatních technických nákladů		Správní režie	
	r. 2011	r. 2010	r. 2011	r. 2010
Osobní náklady	7 884	6 246	36 182	44 700
Odpisy hm. majetku vč. úbytku hodnoty technického zhodnocení	116	902	2 234	4 968
Odpisy nehmotného majetku	82	1 417	2 613	7 816
Služby a spotřeba materiálu	40 450	20 520	56 059	31 185
Ostatní náklady	11	22	834	1 056
Celkem	48 543	29 107	97 919	89 725

Náklady prvotně zúčtované na účty správní režie a ostatní náklady jsou alokovány poměrnou částí, která souvisí s činností dle § 24c na účet ostatních technických nákladů.

Náklady z titulu § 24c v tis. Kč	r. 2011	r. 2010
Alokované poměrnou částí ze správní režie	48 543	29 107
Přímo související s § 24c	18 017	8 414
Celkem	66 560	37 521

Celkové odměny auditorské společnosti za audit účetní závěrky a poradenství v roce 2011 činily 1 127 tis. Kč (2010: 1 129 tis. Kč):

Náklady v tis. Kč	r. 2011	r. 2010
Povinný audit	400	400
Daňové poradenství	547	579
Jiné služby	180	150
Celkem	1 127	1 129

Výnosy v tis. Kč	<i>Z titulu alokace</i>		<i>Z titulu správní režie</i>	
	r. 2011	r. 2010	r. 2011	r. 2010
Zúčtování správní režie s GF	48 543	29 107	97 919	89 725
Celkem	48 543	29 107	97 919	89 725

Zúčtování přímých nákladů s GF	18 017	8 414
--------------------------------	--------	-------

Výsledek „Technického účtu – správní režie Kanceláře“ před zdaněním	0	0
--	----------	----------

III.1.3. Netechnický účet - správa Kanceláře

Náklady v tis. Kč	r. 2011	r. 2010
Ostatní náklady	84 274	4 517
Celkem	84 274	4 517

Položka Ostatní náklady obsahuje zůstatkovou cenu majetku prodaného společnosti SUPIN s.r.o. ve výši 82 046 tis. Kč.

Od 1. 2. 2010 se ČKP stala plátcem DPH. V ostatních nákladech je zúčtována DPH v hodnotě 1 067 tis. Kč (2010: 3 877 tis. Kč), stejně jako v roce 2010 nebyl dosažen koeficient v nároku na odpočet.

Výnosy v tis. Kč	r. 2011	r. 2010
Kurzové rozdíly	45	0
Ostatní výnosy	35 352	24
Ostatní výnosy – příspěvky	42 528	4 605
Celkem	77 925	4 629

V ostatních výnosech je obsažena cena za pronájem majetku společnosti SUPIN s.r.o. za období 1-3/2011 ve výši 4 054 tis. Kč a kupní cena majetku prodaného společnosti SUPIN s.r.o. na základě kupní smlouvy ze dne 1. 4. 2011 ve výši 31 243 tis. Kč.

Ostatní výnosy – příspěvky představují příspěvky členů Kanceláře určené na financování dalších činností ČKP dle § 18 odst. 2 zákona

Výsledek „Netechnického účtu – správa Kanceláře“ před zdaněním	-6 349	112
---	---------------	------------

Do výsledku „Netechnického účtu – správa Kanceláře“ před zdaněním se nezahrnují ostatní daně a poplatky ve výši 107 tis. Kč (2010: 142 tis. Kč).

III.1.4. Netechnický účet – ostatní činnost Kanceláře

Náklady v tis. Kč	r. 2011	r. 2010
Bankovní poplatky	206	226
Kurzové rozdíly	15 151	15 280
Zúčtování DPH	7 573	5 996
Náklady na finanční umístění	1 587 023	1 243 796
Náklady na přecenění CP	228 724	91 298
Ostatní náklady	159	151
Celkem	1 838 836	1 356 747

Výnosy v tis. Kč	r. 2011	r. 2010
Výnosy z bankovních účtů	146	174
Ostatní výnosy související s vymáháním pohledávek	9 730	9 337
Kurzové výnosy	8 159	6 459
Výnosy z finančního umístění	1 666 033	1 373 615
Výnosy z přecenění CP	162 233	133 966
Celkem	1 846 301	1 523 551

Převod FU z netech. účtu dle § 24 zákona	- 5 152	- 9 658
Převod FU z netech. účtu dle § 29 zákona	- 7 367	- 162 829
Celkem	- 12 519	- 172 487

Výsledek „Netechnického účtu – ostatní činnost Kanceláře“ před zdaněním	- 5 054	-5 683
--	----------------	---------------

Do výsledku „Netechnického účtu – ostatní činnost Kanceláře“ před zdaněním se nezahrnuje daň z příjmů z běžné činnosti (představující srážkovou daň) ve výši 93 tis. Kč (2010: 921 tis. Kč).

III.2. Informace k jednotlivým položkám rozvahy

III.2.1. Dlouhodobý nehmotný majetek

Dlouhodobý nehmotný majetek k 31. 12. v tis. Kč

	r. 2011			
	PZ	Přírůstky	Úbytky	KZ
Dlouhodobý nehmotný majetek	151 134	6 309	141 654	15 789
Oprávky	93 567	2 695	80 879	15 383
Zůstatková hodnota	57 567	3 614	60 775	406

	r. 2010			
	PZ	Přírůstky	Úbytky	KZ
Dlouhodobý nehmotný majetek	150 720	3 723	3 309	151 134
Oprávky	87 640	9 236	3 309	93 567
Zůstatková hodnota	63 080	- 5 513	0	57 567

Výrazný úbytek dlouhodobého nehmotného majetku v r. 2011 souvisí s odprodejem majetku společnosti SUPIN, s.r.o. v souvislosti s vyčleněním IT činností z ČKP do SUPIN.

III.2.2. Finanční umístění (investice)

Jiná fin. umístění k 31. 12. v tis. Kč

	r. 2011		r. 2010	
	pořizovací cena	tržní hodnota	pořizovací cena	tržní hodnota
Akciové podílové fondy, akcie	175 832	147 619	192 878	181 404
Dluhové cenné papíry	2 077 902	2 009 238	2 333 690	2 325 211
Depozita u bank	332 778	332 778	254 526	254 526
Ostatní finanční umístění		-8 381		6 770
Celkem	2 586 499	2 481 254	2 782 089	2 768 911

Ostatní finanční umístění obsahuje reálnou hodnotu uzavřených mimoburzovních měnových swapů – 8 381 tis. Kč (2010: 6 770 tis. Kč).

Všechny cenné papíry Kanceláře jsou klasifikované jako realizovatelné a jsou obchodovány především na trzích v České republice, Lucembursku, Rakousku, Polsku, Maďarsku a ve Velké Británii.

Měna	Dluhové cenné papíry		Akciové podílové fondy, akcie		Depozita a ostatní finanční umístění	
	2011	2010	2011	2010	2011	2010
CZK	1 473 773	1 601 142	66 425	65 159	324 397	262 296
EUR	395 611	534 123	29 088	56 499	0	0
PLN	76 955	120 235	0	0	0	0
USD	20 741	19 677	52 105	57 086	0	0
HUF	42 158	50 034	0	1 177	0	0
JPY	0	0	0	1 483	0	0
Celkem	2 009 238	2 325 211	147 619	181 404	324 397	262 296

III.2.3. Dlužníci

Ostatní pohledávky k 31. 12. v tis. Kč	r. 2011	r. 2010
Pohledávky z příspěvků pojistitelů	9 711	2 542
Ostatní pohledávky	81 153	19 303
v tom: pohledávky za osobami s podstatným vlivem	75 489	1 000
Pohledávka za pojistiteli	5 301 000	5 532 000
Ostatní přímé daně	75	75
Celkem	5 346 939	5 552 920

Kancelář nevidovala v roce 2011 ani v roce 2010 žádné pohledávky, jejichž zbytková splatnost k rozvahovému dni přesahovala 5 let. Kancelář eviduje pohledávky po splatnosti v celkové výši 155 tis. Kč (2010: 212 tis. Kč), ke kterým byla vytvořena opravná položka ve výši 141 tis. Kč (2010: 198 tis. Kč).

Pohledávky za osobami s podstatným vlivem (SUPIN s.r.o.) obsahují dvě bezúročné půjčky v celkové výši 45 000 tis. Kč, které jsou obě splatné v r. 2013 (2010: 1 000 tis. Kč, v roce 2011 splacena), dále nevyúčtované zálohy na odměnu za poskytování IT služeb ve výši 30 000 tis. Kč a dále pohledávku z přefakturace ve výši 489 tis. Kč.

III.2.4. Ostatní aktiva

Dlouhodobý hmotný majetek (mimo pozemky a stavby) a zásoby k 31. 12. v tis. Kč

	r. 2011			
	PZ	Přírůstky	Úbytky	KZ
Movité věci	46 810	2 505	46 546	2 769
Oprávký	38 301	2 025	37 919	2 407
Zůstatková hodnota	8 509	480	8 627	362
Pořízení majetku a zálohy na pořízení majetku	17 235	6 224	23 459	0
Celkem	25 744	6 704	32 086	362

	r. 2010			
	PZ	Přírůstky	Úbytky	KZ
Movité věci	44 167	5 197	2 554	46 810
Oprávký	35 311	5 544	2 554	38 301
Zůstatková hodnota	8 856	-347	0	8 509
Pořízení majetku a zálohy na pořízení majetku	17 243	8 995	9 003	17 235
Celkem	26 099	8 648	9 003	25 744

Výrazný úbytek dlouhodobého hmotného majetku v r. 2011 souvisí s odprodejem majetku společnosti SUPIN, s.r.o. v souvislosti s vyčleněním IT činností z ČKP do SUPIN.

III.2.5. Přechodné účty aktiv

Přechodné účty aktiv k 31. 12. v tis. Kč	r. 2011	r. 2010
Ostatní přechodné účty aktiv	4 148	7 443
Celkem	4 148	7 443

Ostatní přechodné účty aktiv obsahují zejména náklady příštích období z titulu předem zaplaceného nájemného.

III.2.6. Vlastní kapitál

Ostatní kapitálové fondy k 31. 12. v tis. Kč	r. 2011	r. 2010
Ostatní kapitálové fondy	1 072	0

Ostatní kapitálové fondy obsahují přecenění 50% obchodního podílu ve společnosti SUPIN s.r.o. k 31. 12. 2011 ekvivalencí.

Ztráta běžného účetního období k 31. 12. v tis. Kč	r. 2011	r. 2010
Ztráta běžného účetního období	- 4 730	- 55 808

Hospodářský výsledek je v následujícím účetním období zúčtován s garančním fondem.

III.2.7. Věřitelé

Závazky z operací přímého pojištění k 31. 12. v tis. Kč	r. 2011	r. 2010
Závazky vůči pojištěným	55 372	0
Závazky vůči zprostředkovatelům	1	1
Celkem	55 373	1

Závazky vůči pojištěným v roce 2011 byly vykázány z vyúčtování likvidace pojistných událostí ze zákonného pojištění (§29) předloženého Českou pojišťovnou.

Závazky z operací zajištění k 31. 12. v tis. Kč	r. 2011	r. 2010
Závazky z operací zajištění	64	20
Celkem	64	20

Ostatní závazky k 31. 12. v tis. Kč	r. 2011	r. 2010
Závazky daňové	816	1 686
Závazky sociálního zabezpečení a zdravotního pojištění	1 832	2 018
Závazky z příspěvků pojistitelů	0	2 603
Ostatní závazky	40 695	36 940
Celkem	43 343	43 247

Ostatní závazky obsahují zejména závazky z obchodních vztahů ve výši 6 093 tis. Kč (2010: 23 330 tis. Kč), 1. splátku členských příspěvků pro rok 2012 ve výši 5 842 tis. Kč (2010: 0 tis. Kč), závazky z nevyplacených mezd ve výši 3 032 tis. Kč (2010: 3 269 tis. Kč) a přeplatky z regresů, z titulu příspěvku nepojištěných či platby poukázané předem ve výši 24 549 tis. Kč (2010: 9 782 tis. Kč).

Kancelář neevidovala v roce 2011 ani v roce 2010 žádné závazky, jejichž zbytková splatnost k rozvahovému dni přesahovala 5 let.

III.2.8. Přejchodné účty pasiv

Přejchodné účty pasiv k 31. 12. v tis. Kč	r. 2011	r. 2010
Výdaje příštích období	38 523	3 727
Dohadné položky pasivní	3 065	2 139
Celkem	41 588	5 866

Výdaje příštích období obsahují zejména vyúčtování služeb IT od společnosti SUPIN s.r.o. za II. pololetí 2011 ve výši 27 827 tis. Kč.

III.2.9. Závazky a pohledávky nevykázané v rozvaze

Podkladové hodnoty měnových swapů k 31. 12. v tis. Kč	r. 2011	r. 2010
<i>Prodej</i>	<i>-653 093</i>	<i>-795 818</i>
EUR	-582 644	-718 971
USD	-70 449	-60 716
CZK		0
PLN		-15 139
HUF		-992
<i>Nákup</i>	<i>644 712</i>	<i>802 699</i>
CZK	601 291	802 699
PLN	28 677	0
HUF	14 744	0

Veškeré měnové swapy v roce 2011 i v roce 2010 měly splatnost do 1 měsíce.

Kancelář měla ke dni účetní závěrky závazek platit v následujících letech finanční leasing osobního automobilu. Celková hodnota tohoto podrozvahového závazku k 31. prosinci 2011 činila 58 tis. Kč (2010: 135 tis. Kč).

Kromě výše uvedených podkladových hodnot měnových swapů, leasingu a soudních sporů o pojistná plnění, na které byla v souladu s interními směrnici Kanceláře vytvořena rezerva na pojistná plnění, neeviduje Kancelář žádné další podmíněné závazky ani pohledávky.

III.2.10. Následné události

Na základě smlouvy ze dne 2. 1. 2012 byly s účinností od 1. 1. 2012 vyčleněny ekonomicko-správní, pojistně-matematické a analytické činnosti ČKP do společnosti SUPIN s.r.o.

K datu sestavení účetní závěrky nejsou vedení společnosti známy žádné jiné významné následné události, které by ovlivnily účetní závěrku k 31. prosinci 2011.

V Praze dne 28. 3. 2012

Ing. Martin Diviš, M.B.A. v.r.
předseda správní rady