



Výroční zpráva za rok 2003



VÝROČNÍ ZPRÁVA 2003

Česká kancelář pojistitelů
Štefánikova 32
150 00 Praha 5

Telefon: 221 41 31 11
Fax: 221 41 31 10
<http://www.ckp.cz>

Obsah

ÚVODNÍ SLOVO	3
CHARAKTERISTIKA KANCELÁŘE	3
Činnost Kanceláře	3
Členové Kanceláře	3
ORGÁNY KANCELÁŘE	4
Shromáždění členů	4
Správní rada	4
Kontrolní komise	4
Výkonný ředitel.....	4
ORGANIZAČNÍ USPOŘÁDÁNÍ A VEDENÍ KANCELÁŘE	5
Organigram.....	5
Hlavní činnosti úseků Kanceláře	5
Vedení Kanceláře	7
SOUHRNNÁ ZPRÁVA O ČINNOSTI KANCELÁŘE	7
Charakteristika roku 2003	7
Garanční fond.....	7
Prostředky zákonného pojištění a jejich čerpání	7
Finanční umístění aktiv.....	8
Provozní činnost Kanceláře	8
Hraniční pojištění	9
Uplatňování práva Kanceláře na náhradu plnění poskytnutého z garančního fondu	9
Databáze pojištěných vozidel	11
Spolupráce se státními orgány	11
Rozšiřování informačních systémů Kanceláře.....	11
Členství Kanceláře v Radě kancelářů	12
Úkoly Kanceláře pro rok 2004	12
ZPRÁVA KONTROLNÍ KOMISE	13
ZPRÁVA AUDITORA	14
FINANČNÍ ČÁST	15
Rozvaha	15
Výkaz zisku a ztráty.....	16
Příloha k roční účetní závěrce	17

ÚVODNÍ SLOVO

ČKP významně participovala na novelizaci zákona č. 168/1999 Sb., o pojištění odpovědnosti z provozu vozidla, a nad rámec dříve připravených úprav zákona se angažovala jak v oblasti doplnění českého odškodňovacího práva o institut jednorázového odškodnění imateriálních škod pro pozůstalé po usmrcených, tak v oblasti tzv. kapitalizace rent.

V oblasti vymáhání postihů proti nepojištěným škůdcům zahájila ČKP intenzivní spolupráci s několika externími na vymáhání pohledávek specializovanými společnostmi a zvýšila tak efektivitu tohoto procesu i tlak na nepojištěné škůdce.

ČKP v posledním čtvrtletí roku 2003 implementovala v rámci rozvoje svých informačních systémů základní projekt elektronických protokolů o dopravních nehodách, jehož cílem je nejen snížení administrativní zátěže Policie ČR a pojišťoven, ale zejména zrychlení procesů likvidace škod. S ohledem na novelu zákona č. 168/1999 Sb., o pojištění odpovědnosti z provozu vozidla, má tento projekt strategický význam a byť bude procházet dalším vývojem, lze bez nadsázky tvrdit, že spolu s internetovým „dotazovačem na pojistitele“, který ČKP zprovoznila již před několika léty, se tak české pojišťovnictví řadí k progresivním trhům v Evropě.

ČKP na podzim r. 2003 zahájila přípravu zprovoznění informačního střediska podle zákona 47/2004 Sb., ale hlavně práce na projektu databáze škod v pojištění motorových vozidel, který by po svém zprovoznění a naplnění daty měl dále zkvalitnit řadu činností včetně identifikace pojistných podvodů. Rok 2003 tak byl opět úspěšným rokem pro ČKP, k čemuž přispělo jak pracovní úsilí pracovníků a vedení ČKP, tak i členů orgánů ČKP a podpora celé členské základny.

Ing. Vladimír Mráz v.r.
předseda správní rady

CHARAKTERISTIKA KANCELÁŘE

Činnost Kanceláře

Činnost České kanceláře pojistitelů (dále také „Kancelář“) je dána její působností, kterou vymezuje zákon č. 168/1999 Sb., o pojištění odpovědnosti z provozu vozidla, ve svých ustanoveních § 18 a § 29 pro tyto oblasti:

- správa garančního fondu a poskytování pojistných plnění z garančního fondu,
- správa prostředků technických rezerv zákonného pojištění,
- provozování hraničního pojištění,
- plnění úkolů v souvislosti s členstvím v Radě kanceláří (systém zelené karty) včetně realizace dohod s kanceláři pojistitelů cizích států,
- spolupráce se státními orgány v oblasti pojištění odpovědnosti z provozu vozidla,
- vedení evidencí a statistik pro účely pojištění odpovědnosti z provozu vozidla,
- podílení se na předcházení škodám v silničním provozu.

Členové Kanceláře

Členství v Kanceláři vzniká právní mocí rozhodnutí ministerstva financí, kterým bylo pojistiteli uděleno povolení k provozování pojištění odpovědnosti z provozu vozidla. Kancelář měla k 31.12.2003 10 členů.

ORGÁNY KANCELÁŘE

Orgány Kanceláře (§ 19 zákona č. 168/1999 Sb., o pojištění odpovědnosti z provozu vozidla, čl. VI. Statutu Kanceláře) jsou:

- a) shromáždění členů,
- b) správní rada,
- c) kontrolní komise,
- d) výkonný ředitel.

Shromáždění členů

Shromáždění členů je nejvyšším orgánem Kanceláře, jehož působnost, pravomoci, způsob zasedání a rozhodování jsou upraveny v ustanovení § 20 výše cit. zákona a v čl. VII Statutu Kanceláře.

Správní rada

Správní rada je statutárním orgánem Kanceláře, který má 5 členů. Za správní radu jedná navenek jménem Kanceláře každý člen správní rady. Délka funkčního období, působnost, pravomoci, způsob jednání, rozhodování a odpovědnost členů správní rady jsou upraveny v ustanovení § 21 cit. zákona a v čl. VIII Statutu Kanceláře.

Kontrolní komise

Kontrolní komise je kontrolním orgánem Kanceláře, který dohlíží na výkon působnosti správní rady, na výkon činností Kanceláře a její hospodaření, a na dodržování povinnosti členů Kanceláře platit příspěvky ve stanovené lhůtě a výši. Délka funkčního období, působnost, pravomoci, způsob jednání, rozhodování a odpovědnost členů kontrolní komise jsou upraveny v ustanovení § 22 cit. zákona a v čl. IX Statutu Kanceláře. Kontrolní komise má 3 členy.

Výkonný ředitel

Výkonný ředitel je oprávněn činit právní úkony k zabezpečení působnosti Kanceláře, v době mezi zasedáními správní rady přijímat veškerá opatření a rozhodnutí nezbytná k zajištění řádné činnosti Kanceláře, pokud správní rada neurčí jinak. Postavení, působnost, pravomoci a odpovědnost výkonného ředitele je upravena v ustanovení § 23 citovaného zákona, v čl. X Statutu Kanceláře a vnitřních organizačních předpisech Kanceláře.

ORGANIZAČNÍ USPOŘÁDÁNÍ A VEDENÍ KANCELÁŘE

Organigram



Hlavní činnosti úseků Kanceláře

Úsek výkonného ředitele

Výkonný ředitel:

- koordinuje činnost ředitelů úseků,
- ve spolupráci s řediteli úseků a s pojistným matematikem připravuje podklady pro jednání orgánů Kanceláře,
- zastupuje Kancelář navenek, pokud tak nečiní členové správní rady,
- zastupuje Kancelář v orgánech Rady kancelářů.

Pojistný matematik:

- provádí statistickou analýzu dat pojištění odpovědnosti s ohledem na přiměřenost:
 - výše garančního fondu,
 - technických rezerv,
 - výše sazeb pojistného včetně analýzy tarifní struktury a systému bonus/malus,
 - sazeb hraničního pojištění,
- odpovídá za zajistný program garančního fondu.

Sekretariát Kanceláře:

- vede administrativní agendu orgánů Kanceláře,
- zabezpečuje organizačně přípravu jejich jednání a dalších jednání Kanceláře s členskou základnou a dalšími subjekty,
- vede evidenci korespondence výkonného ředitele a pojistného matematika.

Úsek ekonomický a správní

- zpracovává plán a rozpočet Kanceláře včetně jejich pravidelného vyhodnocování,
- vede majetkovou, účetní, personální, mzdovou a správní agendu,
- zabezpečuje správu aktiv Kanceláře, zejména garančního fondu a technických rezerv zákonného pojištění,
- vede provozní agendu hraničního pojištění včetně zprostředkovatelské sítě,
- zpracovává metodické postupy svěřených agend,
- zabezpečuje styk s orgány státní správy zejména v oblasti daňové,
- zabezpečuje bankovní styk,
- zabezpečuje styk s auditorem, daňovým poradcem a s dozorovými a jinými orgány MF ČR.

Úsek likvidace pojistných událostí

- zabezpečuje činnosti vyplývající z členství Kanceláře v Radě kancelářů a z dohod uzavřených Kancelářů s kanceláři pojišťovatelů cizích států,
- zajišťuje evidenci a registraci došlých podání škodných a pojistných událostí,
- posuzuje oprávněnost nároků na plnění z garančního fondu (dále také „GF“) a provádí likvidaci pojistných událostí včetně stanovení škodních rezerv a delegování případů členům Kanceláře,
- zpracovává metodické postupy svěřených agend,
- komunikuje s poškozenými a poskytuje informace související s činností úseku,
- zastupuje Kancelář před soudy v případech sporů ohledně pojistných událostí.

Úsek právních služeb

- vede statutární a smluvní agendu Kanceláře včetně agendy zápisů,
- vede agendu uplatňovaných náhrad vůči nepojištěným škůdcům,
- zabezpečuje komunikaci s orgány státní správy v oblasti přestupkové agendy,
- zajišťuje koordinaci s advokátními kanceláři a kontrolu poskytování právní pomoci,
- zajišťuje výklad právních norem a jejich aplikace v závazkových vztazích Kanceláře,
- sleduje vývoj právního prostředí České republiky a iniciuje zapracování nových právních norem, relevantních pro Kancelář, do interních norem.

Úsek informačního zabezpečení

- zabezpečuje výměnu a přenos dat, zejména mezi členy Kanceláře, Kancelářů a Centrálním registrem silničních vozidel Ministerstva dopravy, a dalšími oprávněnými subjekty,
- zajišťuje správu, podporu a rozvoj všech informačních technologií a systémů (hardware i software) Kanceláře,
- připravuje tvorbu pravidel pro výměnu dat,
- zajišťuje výstupy statistického charakteru pro orgány Kanceláře, členy Kanceláře, MF ČR a další oprávněné subjekty.

Vedení Kanceláře

výkonný ředitel
zástupce výkonného ředitele, pojistný matematik
ředitel úseku ekonomického a správního

ředitel úseku likvidace pojistných událostí
ředitel úseku právních služeb
ředitel úseku informačního zabezpečení

JUDr. Ing. Jakub Hradec
RNDr. Jakub Strnad, Ph.D.
Ing. Radomír Bernas (do 31.12.2003)
RNDr. Jakub Strnad, Ph.D.
(od 1.1.2004)
JUDr. Václav Voženílek
JUDr. Milan Holeyšovský
Ing. Josef Stočes

SOUHRNNÁ ZPRÁVA O ČINNOSTI KANCELÁŘE

Charakteristika roku 2003

Rok 2003 představoval plnohodnotný provozní rok s řádným výkonem všech agend Kanceláře. Současně pokračoval rozvoj IS Kanceláře přípravou a implementací projektu elektronického zpracování policejních protokolů o dopravních nehodách, jehož prostřednictvím se policejní protokoly o dopravních nehodách dostávají přes ČKP k příslušným pojišťovnám.

Garanční fond

Kancelář sleduje analyticky odděleně tvorbu a čerpání garančního fondu z těchto tří hledisek:

- a) garanční fond ve smyslu § 24 zákona č. 168/1999 Sb., v členění na garanční fond podle § 24 odst. 2 písm. c) (GF2) a garanční fond pro ostatní případy (GF1),
- b) správa Kanceláře,
- c) činnosti související se zákonným pojištěním odpovědnosti v souladu s § 29 zákona 168/1999 Sb.

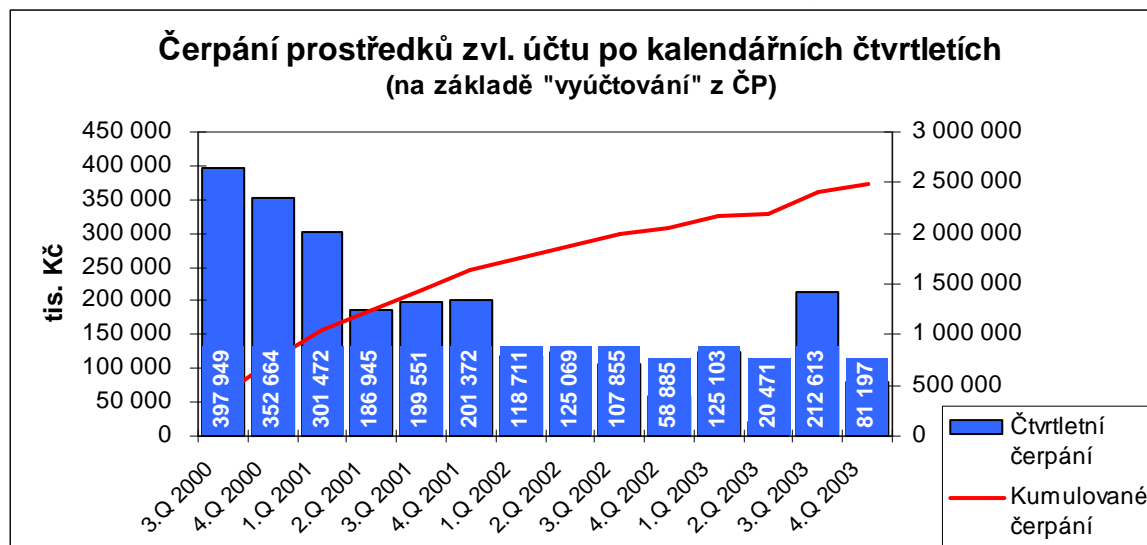
K 31.12.2003 činil stav prostředků garančního fondu celkem 4 221 638 tis. Kč, a to ve shora uvedeném členění:

- a) 500 963 tis. Kč, z toho GF2 činil 438 142 tis. Kč
- b) 106 717 tis. Kč
- c) 3 613 958 tis. Kč

Prostředky zákonného pojištění a jejich čerpání

V souladu s ustanovením § 29 zákona č. 168/1999 Sb. a smlouvou o úpravě vzájemných práv a povinností souvisejících se zákonným pojištěním odpovědnosti za škodu způsobenou provozem vozidla mezi Kanceláří a Českou pojišťovnou a.s. z 11.8.2000 uhradila Kancelář na základě průběžných vyúčtování v roce 2003 České pojišťovně a.s. celkem 439 mil. Kč. Celková výše prostředků uhrazených České pojišťovně a.s. činila od 30.6.2000 do 31.12.2003 2 490 mil. Kč.

Průběžné čerpání prostředků je uvedeno v následujícím grafu:



Finanční umístění aktiv

V průběhu roku 2003 prováděli na základě definované investiční strategie správu aktiv Kanceláře dva správci – společnost CONSEQ Investment Management a.s. a ING Investment Management a.s.

K 31.12.2003 byla největší část prostředků investována do instrumentů s pevným výnosem (95,1 %, 3 881,8 mil. Kč), tj. především do státních resp. prvotřídních bankovních a korporátních dluhopisů. Zbytek finančního umístění tvořila depozita u bank 3,4 %, tj. 137,8 mil. Kč, a pohledávky z buy sell operací 1,5 %, tj. 63,4 mil. Kč. Celkový výnos z finančního umístění prostředků technických rezerv vykázaný správci aktiv od počátku jejich správy (30.6.2000) do 31.12.2003 dosáhl 761 mil. Kč, přičemž za rok 2003 tento výnos činil 108 mil. Kč. Výnosy z finančního umístění prostředků garančního fondu na plnění podle § 24 za rok 2003 činily 11,7 mil. Kč, z toho výnosy z finančního umístění prostředků GF2 činily 8,7 mil. Kč.

Provozní činnost Kanceláře

V roce 2003 byla věnována pozornost personální stabilizaci úseku likvidace pojistných událostí (dále jen „ÚLPU“) včetně analýzy pracovních kapacit. Přes rostoucí počet případů - v roce 2003 bylo zaevidováno celkem 13.554 škodních událostí (dále jen „ŠU“), proti 12.217 ŠU v roce 2002 (nárůst o 11% oproti r. 2002) - se snížil počet ke konci roku 2003 nevyřízených ŠU o 999 ks, a to díky rostoucí intenzitě práce ÚLPU i členů ČKP, na něž jsou případy delegovány. V roce 2003 bylo uzavřeno 13.890 ŠU (nárůst o 50 % oproti roku 2002). Z garančního fondu bylo v roce 2003 vyplaceno 130 587 tis. Kč proti 56 175 tis. Kč v roce 2002 (nárůst o 132 %).

Ohlášené nároky poškozených z pojistných událostí k tíži garančního fondu podle § 24 zákona č. 168/1999 Sb., o pojištění odpovědnosti z provozu vozidla, se k 31.12.2003 zvýšily na 344 108 tis. Kč oproti 256 194 tis. Kč k 31.12. 2002, to je cca o 34 %.

Vyplacená pojistná plnění z garančního fondu a ohlášené nároky poškozených k 31.12.2003 vč. porovnání s rokem 2002 dokumentuje následující tabulka:

(v tis. Kč)

	rok 2003		rok 2002	
	Vyplacená plnění	Ohlášené nároky poškozených	Vyplacená plnění	Ohlášené nároky poškozených
Podle zákona č. 168/1999 Sb.:				
§ 24 odst. 2 písm. a	1 801	18 661	185	11 995
§ 24 odst. 2 písm. b	117 410	324 268	49 078	237 682
§ 24 odst. 2 písm. c	0	0	0	0
§ 24 odst. 2 písm. d	22	136	0	153
§ 24 odst. 2 písm. e	421	205	972	596
Případy, kdy je Kancelář v pozici platící Kanceláře – systém zelené karty	447	838	1 837	5 768
Poplatky za zpracování	10 486	x	4 103	x
Celkem	130 587	344 108	56 175	256 194

Hraniční pojištění

V průběhu roku 2003 byl snížen počet prodejních míst o 2 (1 místo na hraničním přechodu, 1 místo ve vnitrozemí) na celkových 40 prodejních míst po celé České republice. Jedno prodejní místo bylo dále zrušeno s platností od 1.1.2004.

Přehled důležitých ukazatelů prodeje hraničního pojištění vykazuje následující tabulka:

Ukazatel		rok 2003	rok 2002
Počet prodejních míst k 31.12.	Ks	40	42
Počet uzavřených smluv o HP	Ks	558	688
Hrubé předepsané pojistné	tis. Kč	2 916	3 054
Náklady na provize zprostředkovateli	tis. Kč	2 215	2 479
Technický výsledek	tis. Kč	694	502

Pozn.: Technický výsledek je Hrubé předepsané pojistné-Náklady na provize zprostředkovateli-Náklady na pojistná plnění +/- Změna stavu rezerv.

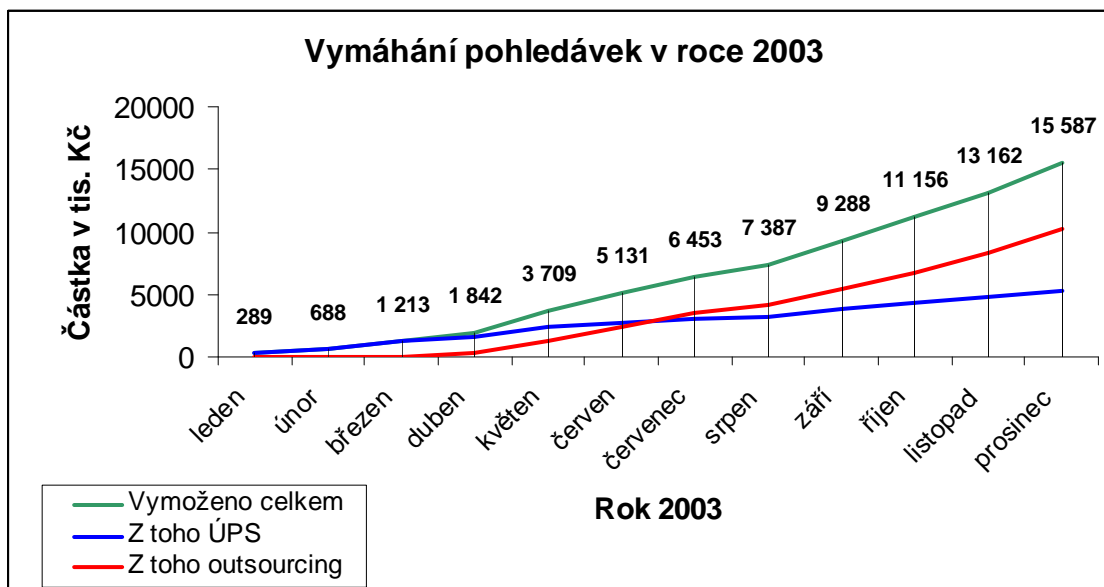
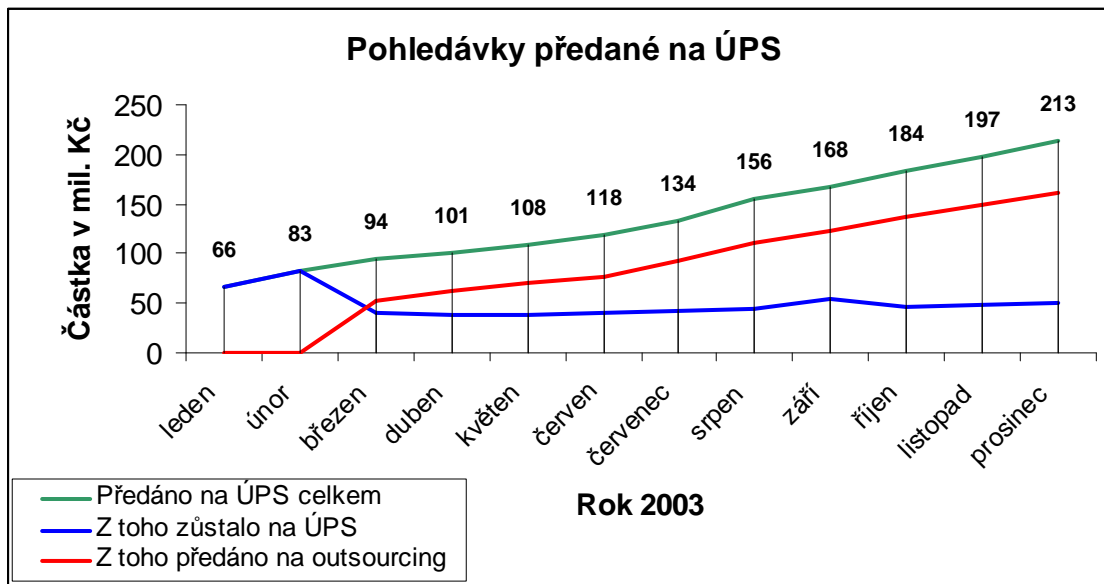
V porovnání s rokem 2002 došlo v roce 2003 k nárůstu sazeb pojistného za hraniční pojištění u všech kategorií vozidel cca o 16 %.

Uplatňování práva Kanceláře na náhradu plnění poskytnutého z garančního fondu

Činnost Kanceláře při uplatnění jejího zákonného nároku na náhradu plnění poskytnutého z garančního fondu vůči nepojištěným škůdcům byla v r. 2003 charakterizována kvantitativním nárůstem rozpracovanosti případů a jejich výslednosti v porovnání s rokem 2002. V závěru roku 2002 s ohledem na své limitované pracovní kapacity zahájila Kancelář přípravu outsourcingu této agendy, jejímž cílem je její výrazné zefektivnění při zachování stávajícího počtu pracovníků.

S ohledem na zahájení outsourcingu této agendy ke 3 profesionálním „vymáhacím“ společnostem v březnu 2003 jde zatím o první výsledky, které ještě nejsou dostatečným podkladem pro definitivní vyhodnocení tohoto kroku, nicméně i tyto údaje ukazují na výrazné zefektivnění vymáhání a správnost této zásadní změny.

Grafy vyjadřují stav vyřizování uplatňování práva Kanceláře na náhradu v r. 2003:



Uvedenému grafickému znázornění stavu vyřizovaných případů práva Kanceláře na náhradu odpovídají hodnotové údaje v následující tabulce:

	Rok 2003		Rok 2002
	Celkem v tis. Kč	Nárůst oproti předchozímu roku v %	Celkem v tis. Kč
Evidované případy s uplatněným právem Kanceláře na náhradu	147.331	258	41.180
Celkově uhrazeno z uplatňovaného nároku	15.587	286	4.039
- z toho ÚPS	5.290	31	4.039
- z toho outsourcing	10.297	-	-

Databáze pojištěných vozidel

V průběhu roku 2003 se počet pojištěných vozidel stabilizoval a chybovost předávaných dat dále výrazně poklesla. Celý proces výměny dat o pojistných smlouvách a pojištěných vozidlech již fungoval ve zcela rutinním režimu, který nebyl narušen ani procesy slučování pojistných kmenů některých členů v rámci fúzí a probíhajících smluvních slučování.

Spolupráce se státními orgány

V 1. pololetí roku 2003 ČKP písemně oslovila cca 272 tis vlastníků/provozovatelů vozidel, kteří se dle porovnání dat s Centrálním Registrem Vozidel jeví jako potencionálně nepojištění. Na základě výsledku této akce zahájil CRV zásadní přepracování mechanismů ztotožňování vozidel, neboť se ukázalo, že většina oslovených signalizovala problém v oblasti evidence vozidel a nikoli v oblasti pojištění odpovědnosti. Potvrdil se tak předpoklad, že data pojišťoven a ČKP jsou výrazně kvalitnější, než data evidence vozidel.

V závěru roku 2003 ministerstvo dopravy přistoupilo na reaktivaci procesu oznamování vozidel, u kterých nebylo po ukončení pojištění toto obnoveno, který byl tímto ministerstvem zastaven na konci roku 2002.

V rámci reorganizace státní správy a předávání přestupkových a evidenčních agend na místně příslušné pověřené obce došlo i k postupnému uzavírání smluv o zabezpečeném přístupu k datům ČKP právě s těmito obcemi tak, aby byla přestupková agenda šetřena co nejefektivněji. K 31.12.2003 s ČKP uzavřelo smlouvu o zabezpečeném přístupu k datům ČKP 146 pověřených obcí.

Rozšiřování informačních systémů Kanceláře

V r. 2003 byla dokončena implementace projektu distribuovaných kontrol u členů ČKP pro další zlepšení kvality dat a snížení prodlení v předávání dat z důvodu oprav

případně nepřijatých záznamů. Současně začal být tento systém využíván ze strany pojistitelů k ladění změn ve vlastních informačních systémech.

V závěru roku byla dokončena implementace I. fáze výměny elektronických relací o dopravních nehodách a byl spuštěn standardní rutinní provoz, v jehož rámci jsou elektronické relace o dopravních nehodách Policie ČR distribuovány přes ČKP k příslušným pojistitelům.

Členství Kanceláře v Radě kancelářů

Kromě rutinních záležitostí, které Kancelář řeší ve standardní spolupráci se svými členy a s ostatními národními kancelářemi, Kancelář participovala významnou měrou na činnosti Rady kancelářů v jejím řídicím výboru, pracovní skupině pro zvláštní pravidla systému zelené karty (zaměření na oblast EU) a pracovní skupině pro územní rozsah zelenokaretního systému. Kancelář také participovala na monitoringu přechodných členů Rady kancelářů.

Tyto činnosti umožňují Kanceláři aktivně ovlivňovat vývoj zelenokaretního systému jak v jeho funkčnosti, tak i v jeho územním rozsahu, který se intenzivně vyvíjí ve východní Evropě a bezprostředně dopadá zejména na Kanceláře ve střední Evropě. ČKP pokračovala v budování a podpoře aktivity skupiny Středoevropských kancelářů (Česká republika, Chorvatsko, Maďarsko, Polsko, Rakousko, Slovensko, Slovinsko a Švýcarsko), což mj. přispívá k lepšímu prosazování společných zájmů.

V souvislosti s participací na monitoringu získává Kancelář výhody v oblasti uspokojování pohledávek svých vlastních i pohledávek svých členů za některými kancelářemi, které mají za následek to, že vůči ČKP ani vůči jejím členům nedochází k opoždování úhrad refundací ze zahraničí.

Úkoly Kanceláře pro rok 2004

Kromě plnění standardních rutinních úkolů patří ke stěžejním úkolům Kanceláře v roce 2004:

- intenzifikace outsourcingu pojišťovací agendy a její další zefektivnění,
- zahájení integrace digitální fotodokumentace z dopravních nehod k elektronickému předávání policejních protokolů o dopravních nehodách,
- implementace 1. fáze projektu databáze škod,
- implementace nových povinností pro ČKP vyplývajících ze zákona č. 47/2004 Sb. (činnost informačního střediska a kompenzačního orgánu, zásadní změna účetnictví ČKP apod.),
- participace na právních analýzách nových „pojišťovacích“ zákonů a nových právních úpravách „odškodňovacího“ práva.

ZPRÁVA KONTROLNÍ KOMISE

Kontrolní komise postupovala v obchodním roce 2003 v souladu se zákonem č.168/1999 Sb. a se Statutem České kanceláře pojistitelů.

Kontrolní komise dohlížela na výkon působnosti správní rady a na výkon činnosti a hospodaření Kanceláře a to především v oblasti správy Garančního fondu a na plnění ostatních úkolů vyplývajících ze z.č. 168/1999 Sb. a Statutu České kanceláře pojistitelů. Rovněž průběžně kontrolovala řádné placení členských příspěvků ve stanovené lhůtě a výši.

Kontrolní komise vzala na vědomí účetní závěrku za rok 2003 ověřenou auditorem a doporučuje shromáždění členů ČKP schválit předloženou Výroční zprávu o hospodaření ČKP za rok 2003.

V Praze, dne 4.5.2004

Ing. Zdeněk Douša v.r.
předseda kontrolní komise ČKP

ZPRÁVA AUDITORA

Provedli jsme audit přiložené účetní závěrky **České kanceláře pojistitelů k 31.12.2003** v souladu se zákonem č. 254/2000 Sb., o auditorech a auditorskými směrnici Komory auditorů České republiky. Za vedení účetnictví, za jeho úplnost, průkaznost a správnost a za sestavení účetní závěrky odpovídá statutární orgán účetní jednotky. Povinností auditora je, na základě provedeného auditu, zpracovat zprávu a vydat výrok k této účetní závěrce.

Auditor naplánoval a provedl audit tak, aby získal všechny informace, které jsou podle jeho nejlepšího vědomí nezbytné pro ověření účetní závěrky a poskytují přiměřenou záruku, že účetní závěrka neobsahuje významné nesprávnosti. Audit zahrnoval ověření úplnosti a průkaznosti údajů uvedených v účetní závěrce, posouzení správnosti a vhodnosti účetních postupů a významných odhadů provedených účetní jednotkou a rovněž posouzení celkové prezentace účetní závěrky. Ověřování bylo provedeno výběrovým způsobem s ohledem na významnost vykazovaných skutečností. Jsme přesvědčeni, že provedený audit poskytuje přiměřený podklad pro vyjádření výroku.

Podle našeho názoru **účetní závěrka podává ve všech významných ohledech věrný a poctivý obraz aktiv, závazků, vlastního kapitálu a finanční situace účetní jednotky Česká kancelář pojistitelů k 31.12.2003 a výsledku hospodaření za účetní období 2003** v souladu se zákonem o účetnictví a příslušnými předpisy České republiky.

Auditor společnosti PRIMASKA AUDIT, a.s. proto dává k účetní závěrce účetní jednotky Česká kancelář pojistitelů k 31.12.2003

VÝROK BEZ VÝHRAD.

Ověřili jsme soulad informací o auditované účetní jednotce, uvedených ve výroční zprávě za rok 2003, s ověřovanou účetní závěrkou. Podle našeho názoru jsou tyto informace ve všech významných ohledech v souladu s účetní závěrkou k 31.12.2003.

V Praze dne 20.4.2004

Ing. Jan Sedlák v.r.
předseda představenstva
PRIMASKA AUDIT, a.s.

auditor Ing. Jiří Novák v.r.
číslo osvědčení 1460

FINANČNÍ ČÁST

Rozvaha

k 31. 12. 2003 v tis. Kč

	viz bod „Přílohy“	2003	2002
AKTIVA			
Dlouhodobý nehmotný majetek	III.2.1.	68 414	45 481
Finanční umístění (investice)		4 121 498	4 406 042
Provozní nemovitosti (technické zhodnocení budovy)	III.2.2.	2 461	2 441
Jiná finanční umístění	III.2.2.	4 119 037	4 403 601
Akcie a ostatní cenné papíry s proměnlivým výnosem	III.2.2.	0	1 849
Dluhopisy a ostatní cenné papíry s pevným výnosem	III.2.2.	3 881 837	3 782 932
Ostatní půjčky (buy sell operace)	III.2.2.	63 420	607 700
Depozita u finančních institucí	III.2.2.	173 780	11 120
Dlužníci		24 146	17 788
Pohledávky z operací přímého pojištění	III.2.3.	401	1 777
Pojistníci	III.2.3.	289	1 708
Makléři	III.2.3.	112	69
Ostatní pohledávky	III.2.3.	23 745	16 011
Pohledávky z příspěvků pojistitelů	III.2.3.	3 435	4 984
Ostatní pohledávky	III.2.3.	4 941	4 667
Daně	III.2.3.	15 369	6 360
Ostatní aktiva		36 976	21 713
Dlouhodobý hmotný majetek, jiný než pozemky a stavby (nemovitosti), a zásoby	III.2.4.	10 562	18 641
z toho: Movité věci	III.2.4.	10 559	18 424
Pořízení majetku	III.2.4.	0	217
Hotovost na účtech u finančních institucí a hotovost v pokladně	III.2.4.	26 414	3 072
Běžné účty	III.2.4.	26 357	3 046
Pokladna	III.2.4.	32	14
Ceniny	III.2.4.	25	12
Přechodné účty aktiv		6 159	2 095
Naběhlé úroky a renty	III.2.5.	111	253
Přechodné účty aktiv	III.2.5.	6 048	1 842
AKTIVA CELKEM		4 257 193	4 493 119
PASIVA			
Věřitelé		4 248 133	4 491 762
Závazky z operací přímého pojištění	III.2.6.	7 426	36 204
Závazky vůči pojištěným	III.2.6.	7 253	36 020
Závazky vůči zprostředkovatelům	III.2.6.	173	184
Ostatní závazky	III.2.6.	19 069	8 638
Závazky daňové	III.2.6.	868	592
Závazky soc. zabezpečení a zdravotního pojištění	III.2.6.	1 770	1 286
Závazky z příspěvků pojistitelů	III.2.6.	3 435	856
Ostatní závazky	III.2.6.	12 996	5 904
Garanční fond Kanceláře	III.2.6.	4 221 638	4 446 920
Přechodné účty pasiv		9 060	1 357
Výdaje příštích období	III.2.7.	8 446	195
Dohadné položky pasivní	III.2.7.	614	1 162
PASIVA CELKEM		4 257 193	4 493 119

Výkaz zisku a ztráty

dle vyhlášky č. 502/2002 Sb. platné k 31. 12. 2003

k 31. 12. 2003 v tis. Kč

	viz bod „Přílohy“	2003	2002
Technický účet k neživotnímu pojištění			
Předepsané hrubé pojistné	II.3.1.	2 916	3 054
Zasloužené pojistné, očištěné		2 916	3 054
Ostatní technické výnosy, očištěné od zajištění – použití GF		3 853 923	39 195 924
Náklady na pojistná plnění – hrubá výše (hraniční pojištění)		2 439	578
Náklady na pojistná plnění, očištěné od zajištění		2 439	578
Pořizovací náklady na pojistné smlouvy	II.3.4.	2 215	2 479
Čistá výše provozních výdajů		2 215	2 479
Ostatní technické náklady, očištěné od zajištění – tvorba GF		3 723 467	39 258 557
Výsledek technického účtu k neživotnímu pojištění		128 718	- 62 636
Netechnický účet			
Výsledek technického účtu k neživotnímu pojištění		128 718	- 62 636
Ostatní výnosy		3 421 611	39 047 814
Ostatní náklady		3 550 329	38 985 178
Daň z příjmů z běžné činnosti		0	0
Zisk nebo ztráta z běžné činnosti po zdanění		0	0
Mimořádné výnosy		0	0
Mimořádné náklady		0	0
Mimořádný zisk nebo ztráta		0	0
Daň z příjmů z mimořádné činnosti		0	0
Ostatní daně a poplatky neuvedené v předcházejících položkách		0	0
Zisk nebo ztráta za účetní období		0	0

Příloha k roční účetní závěrce

k 31.12.2003 v tis. Kč

I. OBECNÝ OBSAH

I.1. Charakteristika a hlavní aktivity

Česká kancelář pojistitelů (dále také „Kancelář“ nebo „ČKP“) byla zřízena de iure 30.7.1999 vyhlášením zákona č. 168/1999 Sb., o pojištění odpovědnosti z provozu vozidla, a de facto 22.10.1999 svoláním prvního shromáždění členů. Kancelář je právnickou osobou – profesní organizací pojistitelů (členů).

I.1.1. Členové Kanceláře

Členství v Kanceláři vzniká právní mocí rozhodnutí ministerstva financí, kterým bylo pojistiteli uděleno povolení k provozování pojištění odpovědnosti z provozu vozidla.

Kancelář měla k 31.12.2003 těchto 10 členů:

<i>název pojišťovny</i>	<i>sídlo</i>
Allianz pojišťovna, a.s.	Římská 103/12, 120 04 Praha 2
Česká podnikatelská pojišťovna, a.s.	Budějovická 5, 140 21 Praha 4
Česká pojišťovna a.s.	Spálená 75/16, 113 04 Praha 1
ČSOB Pojišťovna, a.s. , člen holdingu ČSOB	Masarykovo náměstí čp. 1458, 530 02 Pardubice, Zelené předměstí
Generali Pojišťovna a.s.	Bělehradská 132, 120 84 Praha 2
Kooperativa, pojišťovna, a.s.	Templová 747, 110 01 Praha 1
Pojišťovna České spořitelny, a.s. ²	nám. Republiky 115, 530 02 Pardubice
Triglav pojišťovna, a.s.	Novobranská 544/1, 602 00 Brno
Union pojišťovna, a.s. ¹	Havlíčková 15/1682, 110 00 Praha 1
UNIQA pojišťovna, a.s.	Bělohorská 19/269, 160 12 Praha 6

Změny v členské základně v průběhu roku 2003 a aktuální změny na počátku roku 2004:

Rozhodnutím ministerstva financí ČR z 30. ledna 2003, které nabylo právní moci dne 31. ledna 2003 bylo odňato společnosti Zurich Versicherungs- gesellschaft provozující pojišťovací činnosti na území ČR prostřednictvím organizační složky zkratka - Zurich Pojišťovna, se sídlem Praha 3, Milešovská 5/113 povolení k provozování pojišťovací činnosti a činností souvisejících.

¹ Ministerstvo financí ČR po vydání předběžného opatření z 15.6.2003 vydalo rozhodnutí ze dne 12.8.2003, kterým rozhodlo o zavedení nucené správy v Union pojišťovně, a.s. Ministerstvo financí ČR rozhodnutím ze dne 8.1.2004, které nabylo právní moci dne 8.1.2004, odňalo společnosti Union pojišťovna, a.s., se sídlem Praha 1, Havlíčkova č. 15/1682 povolení k pojišťovací činnosti v odvětví, kam patří pojištění odpovědnosti za škodu způsobenou provozem vozidla.

² Ministerstvo financí ČR rozhodnutím ze dne 6.1.2004, které nabylo oprávnění moci dne 7.1.2004 odňalo společnosti Pojišťovna České spořitelny, a.s. se sídlem Pardubice, nám. Republiky čp. 115 povolení k provozování pojišťovací činnosti v odvětví, kam patří pojištění odpovědnosti za škodu způsobenou provozem vozidla.

Podle § 18 odst. 4 zák. 168/1999 Sb. členství v Kanceláři pojistitelů zaniká nabytím právní moci rozhodnutí ministerstva, kterým bylo pojistiteli odňato povolení k provozování pojištění odpovědnosti nebo k provozování pojišťovací činnosti.

I.1.2. Sídlo Kanceláře

Štefánikova 32
150 00 Praha 5 – Smíchov
Česká republika
IČ: 70099618

Činnost Kanceláře je dána její působností, kterou vymezuje zákon č. 168/1999 Sb., o pojištění odpovědnosti z provozu vozidla, ve svých ustanoveních § 18 a § 29 pro tyto oblasti:

- správa garančního fondu a poskytování pojistných plnění z garančního fondu,
- správa prostředků technických rezerv zákonného pojištění,
- provozování hraničního pojištění,
- plnění úkolů v souvislosti s členstvím v Radě kanceláří (systém zelené karty) včetně realizace dohod s kanceláři pojistitelů cizích států,
- spolupráce se státními orgány v oblasti pojištění odpovědnosti z provozu vozidla,
- vedení evidencí a statistik pro účely pojištění odpovědnosti z provozu vozidla,
- podílení se na předcházení škodám v silničním provozu.

I.1.3. Členové správní rady Kanceláře *(stav ke dni 31.12.2003)*

předseda	Ing. Vladimír Mráz ve funkci od 22.10.1999 do 17.12.2002 opět zvolen do funkce 17.12.2002 do 9.12.2003 opět zvolen do funkce 9.12.2003 Kooperativa pojišťovna, a.s.
místopředseda	Ing. Ladislav Bartoníček ve funkci od 22.10.1999 do 17.12.2002 opět zvolen do funkce 17.12.2002 do 9.12.2003 opět zvolen do funkce 9.12.2003 Česká pojišťovna a.s.
člen	Jiří Charypar ve funkci od 13.12.2000 do 17.12.2002 opět zvolen do funkce 17.12.2002 do 9.12.2003 opět zvolen do funkce 9.12.2003 Allianz pojišťovna, a.s.

- člen** Ing. Jeroen van Leeuwen
ve funkci od 17.12.2002 do 9.12.2003
opět zvolen do funkce 9.12.2003
ČSOB Pojišťovna, a.s., člen holdingu ČSOB
- člen** Ing. Anna Petiková
kooptována do funkce 24.6.2003 do 9.12.2003
opět zvolena do funkce 9.12.2003
Generali Pojišťovna a.s.
- člen** Ing. Tomáš Nidetzký
ve funkci od 17.12.2002 do 2.4.2003
Pojišťovna České spořitelny, a.s.

Změny ve složení správní rady v průběhu roku 2003:

Ing. Tomáš Nidetzký rezignoval na svou funkci písemně a dle čl. VIII. odst. 7.1 a 7.2. Statutu ČKP skončila jeho funkce 2.4.2003. Dle čl. VIII. odst. 7.2. byla s ohledem na odstoupení člena správní rady Ing. Tomáše Nidetzkého kooptována jako náhradní členka správní rady Ing. Anna Petiková dne 24.6.2003.

V souvislosti se zápisem České kanceláře pojistitelů do obchodního rejstříku dle novelizace zák. 168/1999 Sb. rezignovali všichni stávající členové správní rady na své funkce dne 9.12.2003 a na 13. shromáždění členů dne 9.12.2003 byla zvolena nově celá správní rada - znovu zvoleni byli Ing. Vladimír Mráz, Ing. Ladislav Bartoníček, Jiří Charypar, Ing. Jeroen van Leeuwen a Ing. Anna Petiková.

I.1.4. Členové kontrolní komise Kanceláře *(stav ke dni 31.12.2003)*

- člen** Ing. Petra Zlatohlávková
ve funkci od 22.10.1999 do 9.12.2003
Generali Pojišťovna a.s.
- člen** Ing. Ladislav Král
ve funkci od 11.8.2000 do 9.12.2003
ČSOB Pojišťovna a.s.
- předseda** Ing. Zdeněk Douša
ve funkci od 18.9.2002 do 9.12.2003
a od 5.2.2003 předseda kontrolní komise
nově ve funkci od 9.12.2003
UNIQA pojišťovna, a.s.
- člen** Ing. Zdeněk Tejkl
ve funkci od 9.12.2003
Generali Pojišťovna a.s.

člen Ing. Tomáš Neumann, CSc.
ve funkci od 9.12.2003
Česká podnikatelská pojišťovna, a.s.

Změny ve složení kontrolní komise v průběhu roku 2003:

4.6.2002 rezignovala na svoji funkci JUDr. Václava Dvořáková. Na základě této rezignace kooptovala 18.9.2002 kontrolní komise za svého člena Ing. Zdeňka Doušu, který byl následně shromážděním členů zvolen členem kontrolní komise k 17.12.2002 a 5.2.2003 byl zvolen jejím předsedou. Dne 9.12.2003 v souvislosti s uplynutím volebního období kontrolní komise byla 13. shromážděním členů zvolena nově celá kontrolní komise ve složení Ing. Zdeněk Douša, Ing. Zdeněk Tejkl, Ing. Tomáš Neumann, CSc.

I.1.5. Výkonný ředitel Kanceláře

výkonný ředitel JUDr. Ing. Jakub Hradec, Praha 4, U lázní 34/18
ve funkci od 22.10.1999

Výkonný ředitel je oprávněn činit právní úkony k zabezpečení působnosti Kanceláře, v době mezi zasedáními správní rady přijímat veškerá opatření a rozhodnutí nezbytná k zajištění řádné činnosti Kanceláře, pokud správní rada neurčí jinak.

I.2. Postupy oceňování a účtování používané Kanceláří, právní úprava

I.2.1. Právní předpisy pro Kancelář

Kancelář při účtování o své působnosti postupuje podle účtové osnovy a postupů účtování pro pojišťovny, není-li dále uvedeno jinak.

Postupy účtování a evidence Kanceláře byly k 31. prosinci 2003 upraveny následujícími právními předpisy:

- zákonem č. 168/1999 Sb., o pojištění odpovědnosti z provozu vozidla,
- zákonem č. 363/1999 Sb., o pojišťovnictví (ve znění doplňků),
- vyhláškou č. 75/2000 Sb., kterou se provádí zákon č. 363/1999 Sb., o pojišťovnictví,
- sdělením k jiným dokladům MF 41, Č.j. 328/51 193/2001,
- opatřením MF č.j. 282/105 880/2001 (účtová osnova a postupy účtování pro pojišťovny),
- vyhláškou č. 502/2002 Sb., kterou se provádějí některá ustanovení zákona č. 563/1991 Sb., o účetnictví, ve znění pozdějších předpisů, pro účetní jednotky, které jsou pojišťovnami.

I.2.2. Finanční umístění - oceňování

ČKP oceňuje finanční umístění:

- a) k okamžiku uskutečnění účetního případu
- b) ke konci rozvahového dne roční účetní závěrky tj. k 31.12.

a) Oceňování k okamžiku uskutečnění účetního případu.

ČKP oceňuje peněžní prostředky a pohledávky při vzniku jejich jmenovitými hodnotami, podíly, cenné papíry pořizovacími cenami, přičemž součástí pořizovací ceny jsou i přímé náklady s pořizováním související, které lze v okamžiku pořizování zjistit. Ostatní náklady související s pořizováním cenných papírů, které není možné v okamžiku pořizování zjistit, účtuje ČKP vzhledem k jejich nevýznamné výši přímo do nákladů.

U cenných papírů stejného druhu (ISIN) se při ocenění jejich úbytků používá cena zjištěná váženým aritmetickým průměrem.

b) Oceňování ke konci rozvahového dne roční účetní závěrky tj. k 31.12.

ČKP přeceňuje ke konci rozvahového dne roční účetní závěrky tj. k 31.12. veškeré cenné papíry, které tvoří součást finančního umístění. U cenných papírů k obchodování se změna reálné hodnoty účtuje výsledkově do finančních výnosů či nákladů a u všech ostatních cenných papírů se změna reálné hodnoty účtuje rozvahově.

Reálná hodnota se stanovuje podle následujících kritérií:

- 1) Pro stanovení reálné hodnoty českých dluhopisů denominovaných v českých korunách se použije průměrná referenční cena nákup vyhlášená Burzou cenných papírů Praha, a.s. (dále jen „burza“) pro den, ke kterému se výpočet hodnoty provádí.
- 2) Pro stanovení reálné hodnoty českých dluhopisů denominovaných v českých korunách obchodovaných na trhu krátkodobých dluhopisů vedených v evidenci České národní banky se použije průměrná cena nákup uveřejňovaná Českou národní bankou pro den, ke kterému se výpočet hodnoty provádí.
- 3) Pro stanovení reálné hodnoty zahraničních dluhopisů denominovaných v českých korunách, nebo nelze-li pro výpočet hodnoty českých dluhopisů nenominovaných v českých korunách použít bodu 1 nebo 2, použije se závěrečná nákupní cena, kótovaná některým z obecně uznávaných tvůrců trhu ke dni, ke kterému se výpočet hodnoty provádí, zveřejněná na jeho kontribučních stránkách v některém z obecně uznávaných informačních systémů.
- 4) Pro stanovení reálné hodnoty českých akcií se použije uveřejněný závěrečný kurz akcie uveřejněný burzou pro den, ke kterému se výpočet hodnoty provádí.
- 5) Pro stanovení reálné hodnoty českých i zahraničních podílových listů otevřených podílových fondů a akcií otevřených investičních fondů a akcií otevřených investičních společností se použije aktuální hodnota čistého obchodního jmění připadající na jeden podílový list otevřeného podílového fondu nebo akcii otevřeného investičního fondu nebo akcii otevřené investiční společnosti, zveřejněná emitentem podílového listu nebo akcie otevřeného investičního fondu nebo akcie otevřené investiční společnosti ke dni, ke kterému se výpočet provádí. Pokud nebyla k tomuto dni hodnota podílového listu nebo akcie otevřeného investičního fondu nebo akcie otevřené investiční společnosti uveřejněna, použije se hodnota uveřejněná naposledy.

- 6) Pro stanovení reálné hodnoty pohledávek vyplývajících ze směnek jmenovitou hodnotu směnky diskontovanou ke dni, ke kterému se výpočet hodnoty provádí.
- 7) Pro stanovení reálné hodnoty pohledávek vyplývajících z depozitních směnek jmenovitou hodnotu depozitní směnky diskontovanou ke dni, ke kterému se výpočet hodnoty provádí.
- 8) Pro stanovení reálné hodnoty pohledávek vyplývajících z depozitních vkladů a depozitních certifikátů denominovaných v českých korunách se použije prodejní sazba fixingu úrokových sazeb na pražském mezibankovním trhu depozit (dále jen PRIBOR) pro relevantní periodu stanovená a zveřejněná Českou národní bankou pro den, ke kterému se výpočet hodnoty provádí.
- 9) Nelze-li hodnotu investičního instrumentu vypočítat podle písmene 1) až 8) nebo nelze-li oprávněně považovat takovou hodnotu za jeho odpovídající tržní hodnotu použije se hodnota, kterou s vynaložením odborné péče stanovil externí správce aktiv podle jeho očekávané prodejní ceny a která byla odsouhlasena ČKP.

I.2.3. Dlouhodobý hmotný a nehmotný majetek, peníze a ceniny

Dlouhodobý hmotný a nehmotný majetek je oceňován pořizovacími cenami včetně nákladů souvisejících s jeho pořízením. Hmotný majetek je majetek v hodnotě nad 40 000 Kč a nehmotný majetek v hodnotě nad 60 000 Kč.

Kancelář provádí rovnoměrné účetní odpisování podle následujících ročních odpisových sazeb:

Majetek	Roční odpisová sazba v % z pořizovací ceny
Software	20
Výpočetní technika, tiskárny	33,33
Nábytek, vstupní a sign. Zařízení	16,67
Trezory, klimat. zařízení	12,50
Technické zhodnocení budovy	3,33
Dlouhodobý nehmotný majetek vytvořený na zakázku ČKP	6,67
Projekt ČKP vytvořený v r. 1999	16,67

V roce 2003 se ČKP rozhodla zpomalit snižování hodnoty nehmotného majetku, které souvisí se specifickou pozicí ČKP a jejími funkcemi podle § 18 zákona 168/1999 Sb., kdy především software vytvořený pro ČKP na zakázku slouží zejména pro komunikaci s orgány státní správy a pojišťovnami, a to v zákonem stanoveném rozsahu, podporu likvidace škod s plněním z garančního fondu, přičemž relativně pomalá dynamika změn v komunikaci a minimální změny v logice likvidace škod implikují relativně pomalé morální zastarávání tohoto software.

Drobný hmotný majetek v pořizovací ceně do 40 000 Kč a drobný nehmotný majetek v pořizovací ceně do 60 000 Kč je účtován do nákladů v účetním období, ve kterém byl pořízen. O drobném hmotném a nehmotném majetku, jehož pořizovací cena je vyšší než 3 000 Kč, je vedena operativní evidence.

Peníze a ceniny jsou oceněny nominálními hodnotami.

I.2.4. Přepočty cizích měn

Transakce prováděné během roku jsou přepočteny kurzem ČNB, který je platný první den příslušného čtvrtletí. Ke konci účetního období neměla Kancelář v evidenci žádnou neuhrazenou pohledávku ani závazek v cizí měně.

I.2.5. Garanční fond

Garanční fond (dále také „GF“) se tvoří z příspěvků pojistitelů a z pojistného za hraniční pojištění.

Garanční fond je vnitřně analyticky rozdělen na dva fondy:

1. fond na škody podle § 24 odst. 2 písm. a), b), d) a e) (dále „GF1“),
2. fond na škody podle § 24 odst. 2 písm. c) – bankrot pojistitele (dále „GF2“).

Kancelář zjišťuje dostatečnost výše garančního fondu porovnáním jeho výše s výší závazků v uznané výši plnění z ohlášených pojistných událostí, porovnáním s jinými závazky vyplývajícími z ostatní činnosti vykonávané podle § 18 odst. 2 zákona č. 168/1999 Sb., dále s výší nároků poškozených z titulu pojištění odpovědnosti za škodu způsobenou provozem vozidla (dále také „pojištění odpovědnosti“), a výší nároků poškozených z titulu zákonného pojištění odpovědnosti za škodu způsobenou provozem motorového vozidla (dále jen „zákonné pojištění“).

I.2.6. Předepsané hrubé pojistné

Předepsané hrubé pojistné zahrnuje veškeré částky splatné podle uzavřených pojistných smluv hraničního pojištění, připadající na období účinnosti smlouvy, jež k účetnímu období přísluší. Pojistné hraničního pojištění se časově nerozlišuje.

I.2.7. Zasloužené hrubé pojistné

Zasloužené hrubé pojistné je část předepsaného pojistného, vyplývající z uzavřené pojistné smlouvy, která časově souvisí s běžným účetním obdobím. Jelikož Kancelář časově nerozlišuje výnosy z hraničního pojištění, je zasloužené hrubé pojistné rovno předepsanému hrubému pojistnému.

I.2.8. Náklady na pojistná plnění

Náklady na pojistná plnění se účtují v okamžiku uznání uplatněného nároku na plnění poškozeným a zahrnují i náklady Kanceláře spojené s likvidací pojistných událostí. Náklady na pojistná plnění se snižují o postihy a refundace.

I.2.9. Hrubé provozní výdaje

Hrubé provozní výdaje zahrnují náklady Kanceláře na zprostředkovatelské služby vynaložené na prodej hraničního pojištění.

I.2.10. Rezervy

Kancelář technické rezervy netvoří.

I.2.11. Nároky poškozených

Kancelář eviduje uplatněné nároky poškozených podle § 9 odst. 1 zákona č. 168/1999 Sb., v podrozvahové evidenci. Při zaúčtování závazku v uznané výši plnění z ohlášené pojistné události Kancelář odúčtuje uplatněný nárok poškozeného z podrozvahové evidence. Současně Kancelář eviduje ve své podrozvahové evidenci vzniklé, ale neohlášené nároky poškozených z titulu pojištění odpovědnosti.

Na základě údajů České pojišťovny a.s. v souvislosti s její činností podle § 29 zákona č. 168/1999 Sb., vede Kancelář ve své podrozvahové evidenci souběžně s Českou pojišťovnou a.s. nároky na ohlášené pojistné události ze zákonného pojištění. Evidenci nároků ze vzniklých, ale dosud neohlášených pojistných událostí ze zákonného pojištění, vede Kancelář tamtéž na základě vlastního výpočtu.

I.2.12. Rozdělení výnosů a nákladů mezi Technické účty a Netechnický účet

O nákladech a výnosech a hospodářském výsledku z pojištění odpovědnosti z provozu vozidla účtuje Kancelář na účtech Technického účtu neživotního pojištění. O nákladech a výnosech a hospodářském výsledku z ostatní činnosti účtuje Kancelář na účtech Netechnického účtu.

I.2.13. Účetní okruhy

Účtování operací Kanceláře probíhá v samostatných účetních okruzích podle činností Kanceláře. Tyto činnosti jsou účetně rozděleny na okruhy:

- *pojištění odpovědnosti z provozu vozidel* (dále také „pojištění odpovědnosti“), tj. činnost podle § 18 odst. 2 písm. a) zákona č. 168/1999 Sb.,
- činnost *správy Kanceláře* tj. správní režie Kanceláře,
- *hraniční pojištění* (dále také „HP“), tj. činnost podle § 18 odst. 2 písm. b) zákona č. 168/1999 Sb. - provozování hraničního pojištění,
- *zákonné pojištění* tj. činnost podle § 29 zákona č. 168/1999 Sb.

I.2.14. Výnosy z finančního umístění

Výnosy z finančního umístění jsou zaúčtovány na Netechnický účet příslušného účetního okruhu činnosti, s kterou jsou přímo spojeny.

I.3. Rozhodující, resp. podstatný vliv v jiné právnické osobě

Kancelář nemá žádnou majetkovou účast s rozhodujícím nebo podstatným vlivem v jiné právnické osobě.

I.4. Informace o průměrném počtu zaměstnanců a o osobních nákladech

	r. 2003	r. 2002
Průměrný evidenční stav zaměstnanců k 31.12.	44	44
z toho vedoucí zaměstnanci	6	6
Mzdové náklady v tis. Kč	22 053	20 448
Sociální a zdravotní pojištění v tis. Kč	7 701	7 153
Ostatní sociální náklady v tis. Kč	440	407

I.5. Informace o výši stanovených odměn členům správní rady a kontrolní komise

Kancelář neposkytla žádné odměny, zálohy ani půjčky členům správní rady a kontrolní komise.

I.6. Informace o daňové povinnosti a odložené daňové povinnosti

Daňová povinnost se stanoví ze základu daně s uplatněním sazby pro daň z příjmů právnických osob. Základ daně se sníží o případné daňové ztráty z minulých účetních období.

ČKP vzniká odložená daňová pohledávka z následujících titulů. Z rozdílu daňových a účetních zůstatkových cen dlouhodobého majetku ve výši 31 080 tis. Kč vzniká odložená daňová pohledávka 8 703 tis. Kč a z neuplatněných daňových ztrát ve výši 81.093 tis. Kč vzniká odložená daňová pohledávka 22.706 tis. Kč. Při výpočtu byla použita sazba 28%. O odložené daňové pohledávce nebylo z důvodu opatrnosti účtováno.

II. ZVLÁŠTNÍ OBSAH

II.1. Garanční fond

II.1.1. Tvorba a čerpání garančního fondu

	v tis. Kč
Počáteční stav garančního fondu k 1.1.2003	4 446 920
Tvorba garančního fondu v roce 2003	
Příspěvky od členů ČKP na správní režii r. 2003	80 498
Přijaté náhrady za poskytnutá plnění	20 016
Přijaté náklady řízení a úroky z prodlení z náhrad za poskytnutá plnění	839
Příspěvky od členů ČKP do GF 2 r. 2002 (uhrazené v r. 2003)	4 275
Příspěvky od členů ČKP do GF 2 r. 2003	186 054
Přijaté náhrady od zajistitelů	1 392
Příjmy z hraničního pojištění	2 916
Plnění od 3. osob na základě vyúčtování s Českou pojišťovnou, a. s.	54 145
Zúčtování výnosů s GF k 31.12.2003	3 427 276
Celkem	3 777 411
Čerpání garančního fondu v roce 2003	
Vyplacená provize z HP	2 215
Plnění dle § 24 odst. 2, za:	
a) škodu na zdraví nebo usmrcením způsobenou provozem nezjištěného vodidla, za kterou odpovídá nezjištěná osoba	1 801
b) škodu způsobenou provozem vozidla, za kterou odpovídá osoba bez pojištění odpovědnosti	117 410
c) škodu způsobenou provozem vozidla, za kterou odpovídá osoba, jejíž odpovědnost za tuto škodu je pojištěna u pojistitele, který z důvodu svého úpadku nemůže uhradit tuto škodu	0
d) škodu způsobenou provozem cizozemského vozidla, za kterou odpovídá osoba, jejíž odpovědnost za tuto škodu je pojištěna hraničním pojištěním	22
e) škodu způsobenou provozem cizozemského vozidla, jehož řidiči nevzniká při provozu tohoto vozidla na území České republiky povinnost uzavřít hraniční pojištění.	421
System zelených karet – platící ČKP	447
Poplatky za zpracování	10 486
Konkurs za zajišťovnou	69
Vyplacená plnění na základě vyúčtování s Českou pojišťovnou, a. s.	415 322
Zúčtování nákladů s GF k 31.12.2003	3 454 500
Celkem	4 002 693
Konečný stav garančního fondu k 31.12.2003	4 221 638

II.1.2. Posouzení dostatečnosti výše garančního fondu k 31.12.2003

II.1.2.1. „pojištění odpovědnosti vč. hraničního pojištění“

v tis. Kč	2003	r. 2002
Garančního fondu k 31.12.	500 963	416 609
Závazky vyplývající z ostatní činnosti Kanceláře, účet 369	-16	-12
Závazky vůči zprostředkovatelům	-173	-184
Stav evidence uplatněných nároků poškozených (ohlášených pojistných událostí) z titulu pojištění odpovědnosti z provozu vozidla podle zákona č. 168/1999 Sb.	-344 108	-256 194
Stav evidence vzniklých, ale neohlášených nároků poškozených (vzniklé, ale neohlášené pojistné události) z titulu pojištění odpovědnosti z provozu vozidla podle zákona č. 168/1999 Sb.	-420 000	-196 454
Stav evidence nároků poškozených na ohlášené a nevyřízené pojistné události postoupené zajišťovateli	20 317	14 642
Jiné technické rezervy vytvořené u členů ČKP na krytí závazků garančního fondu	566 000	217 069
Saldo A (+ přebytek/- schodek)	322 983	195 476
<i>Hospodářský výsledek (z příslušné činnosti)</i>	<i>0</i>	<i>0</i>
Saldo A se zohledněním hospodářského výsledku (z přísl. činnosti)	322 983	195 476
Výše garančního fondu je	dostatečná	dostatečná

II.1.2.2. „správa ČKP“

v tis. Kč	r. 2003	r. 2002
Garanční fond k 31.12.	106 717	109 826
Závazky vůči zaměstnancům	-2 449	-1 856
Závazky sociálního zabezpečení a zdravotního pojištění	-1 770	-1 286
Různí věřitelé	-6 468	-2 051
Závazky vyplývající z ostatní činnosti Kanceláře, účet 369	-69	-844
Závazky daňové	-868	-592
Saldo B (+ přebytek/- schodek)	95 093	103 197
<i>Hospodářský výsledek (z příslušné činnosti)</i>	<i>0</i>	<i>0</i>
Saldo B se zohledněním hospodářského výsledku (z přísl. činnosti)	95 093	103 197
Výše garančního fondu je	dostatečná	dostatečná

II.1.2.3. „zákonné pojištění“

v tis. Kč	r. 2003	r. 2002
Garanční fond k 31.12.	3 613 958	3 920 485
Ostatní závazky z přímého pojištění	-7 253	- 36 020
Různí věřitelé	-3 326	- 1 894
Stav evidence nároků poškozených na ohlášené a nevyřízené pojistné události	-5 756 168	- 6 304 705
Stav evidence nároků poškozených na ohlášené a nevyřízené pojistné události postoupené zajišťovateli	293 291	0
Stav evidence nároků poškozených na vzniklé a neohlášené pojistné události	-1 771 000	- 950 000
Stav evidence nároků poškozených – renty	- 421 480	- 423 365
Jiné technické rezervy vytvořené u členů ČKP na krytí závazků zákonného pojištění	4 269 700	4 269 700
Saldo C (+ přebytek/- schodek)	217 722	474 201
<i>Hospodářský výsledek (z příslušné činnosti)</i>	<i>0</i>	<i>0</i>
Saldo C se zohledněním hospodářského výsledku (z přísl. činnosti)	217 722	474 201
Výše garančního fondu je	dostatečná	dostatečná

Saldo A+B+C (II.1.2.1.+ II.1.2.2.+ II.1.2.3)	635 798	772 874
Hospodářský výsledek CELKEM	0	0
Saldo se zohledněním hospodářského výsledku	635 798	772 874

Celková výše garančního fondu je dostatečná.

II.2. Deficit zákonného pojištění

Kancelář eviduje k 31.12.2003 ve své podrozvahové evidenci deficit ze zákonného pojištění (tj. pojištění provozovaného Českou pojišťovnou, a.s. do 31.12.1999) ve výši 4 269 700 tis. Kč, přičemž jeho výše byla rozpočítána podle poměru příspěvků jednotlivých členů v souladu s § 18 odst. 6 zákona č. 168/99 Sb. na jednotlivé členské pojišťovny, které jsou povinny za tím účelem vytvořit jiné technické rezervy. Dosavadní vývoj závazků ze zákonného pojištění v letech 2001 až 2003 potvrzuje tuto výši deficitu. V okamžiku, kdy prostředky převedené z České pojišťovny, a.s. nebudou postačovat na úhradu závazků ze zákonného pojištění a nákladů s jejich vyřízením spojených, bude třeba rozhodnout o úhradě deficitu členskými pojišťovnami ve formě příspěvků do garančního fondu v souladu s § 18 odst. 5 a 6 a § 29 odst. 2 zákona č. 168/99 Sb.

II.3. Neživotní pojištění

Níže uvedené údaje se týkají hraničního pojištění a pojištění odpovědnosti a náplň jednotlivých pojmů je uvedena v kapitolách I.2.8 až I.2.11 této Přílohy.

II.3.1. Předepsané hrubé pojistné

	r. 2003	r. 2002
Předepsané pojistné k 31.12. v tis. Kč	2 916	3 054

II.3.2. Zasloužené hrubé pojistné

	r. 2003	r. 2002
Zasloužené hrubé pojistné k 31.12. v tis. Kč	2 916	3 054

II.3.3. Hrubé náklady na pojistná plnění

	r. 2003	r. 2002
Náklady na pojistná plnění dle § 24 zákona 168/1999 Sb. v tis. Kč	130 587	56 175

II.3.4. Hrubé provozní výdaje

	r. 2003	r. 2002
Požizovací náklady na pojistné smlouvy z HP (provize) v tis. Kč	2 215	2 479

III. OSTATNÍ OBSAH

Informace z jednotlivých položek rozvahy a výkazu zisku a ztráty

Kancelář v souladu s opatřením nevytváří technické rezervy, a proto zde neuvádí žádné údaje, které se týkají technických rezerv. O nákladech a výnosech a hospodářském výsledku z pojištění odpovědnosti z provozu vozidla se účtuje na účtech Technického účtu neživotního pojištění. O nákladech a výnosech a hospodářském výsledku z ostatní činnosti účtuje Kancelář na účtech Netechnického účtu. Následné rozvrhování nákladů či výnosů Kancelář neprovádí. O tvorbě garančního fondu se účtuje na vrub nákladů (účet 518) v plné výši zaplacených příspěvků pojistitelů a zaplaceného pojistného hraničního pojištění, o použití fondu se účtuje ve prospěch výnosů (účet 618) ve výši uznaných plnění (škod). Stejně se průběžně účtuje o nákladech a výnosech účtovaných na Netechnickém účtu tj., že se souhrnně k poslednímu dni měsíce provedou účetní zápisy. Vzhledem k tomu, že proti všem výnosům se průběžně účtuje o tvorbě garančního fondu a proti všem nákladům o čerpání garančního fondu, musí se hospodářský výsledek k datu účetní závěrky rovnat nule.

III.1. Informace z jednotlivých položek výkazu zisku a ztráty

III.1.1. Netechnický účet - správní režie Kanceláře

Náklady k 31.12. v tis. Kč	r. 2003	r. 2002
Osobní náklady	30 193	28 008
Odpisy hmotného majetku	14 007	17 190
Odpisy nehmotného majetku	7 605	15 506
Služby a spotřeba materiálu	30 877	25 734
Ostatní náklady	2 765	2 884
Celkem	85 448	89 322

Výnosy k 31.12. v tis. Kč	r. 2003	r. 2002
Kurzové rozdíly	2	8
Ostatní výnosy – úroky	1 875	8
Ostatní výnosy	11	379
Celkem	1 888	395

Výsledek „Netechnického účtu – správní režie“ před zdaněním ¹⁾	-83 560	-88 927
--	----------------	----------------

Poznámka 1): Položka „Ostatní výnosy – úroky“ je tvořena z úroků z prodlení a slevy z ceny nedodaného nehmotného majetku dle smlouvy. Do Výsledku „Netechnického účtu – správní režie“ před zdaněním se nezahrnují ostatní daně a poplatky ve výši 52 tis. Kč. a mimořádné výnosy ve výši 5 tis. Kč.

III.1.2. Netechnický účet – ostatní činnost Kanceláře

Náklady k 31.12. v tis. Kč	r. 2003	r. 2002
Zajistné	3 280	4 077
Ostatní náklady související s likvidací škod podle § 29	49 839	53 930
Bankovní poplatky	162	96
Ostatní náklady související s vymáháním pohledávek (soudní poplatky, kolky, provize outsourcingovým společnostem)	3 147	0
Náklady na finanční umístění	3 250 406	38 766 387
Náklady na přecenění CP	51 255	22 488
Celkem	3 358 089	38 846 978

Výnosy k 31.12. v tis. Kč	r. 2003	r. 2002
Výnosy z bankovních účtů	569	1 145
Úroky z prodlení	48	19
Ostatní výnosy související s vymáháním pohledávek	839	23
Výnosy z finančního umístění	3 393 220	39 035 940
Výnosy z přecenění CP	25 041	10 292
Celkem	3 419 717	39 047 419

Výsledek „Netechnického účtu – ostatní“ před zdaněním	61 628	200 441
--	---------------	----------------

Meziroční rozdíl mezi náklady a výnosy z finančního umístění byl způsoben výrazným omezením v obchodování s pokladničními poukázkami a hypotečními zástavními listy.

III.2. Informace z jednotlivých položek rozvahy

III.2.1. Dlouhodobý nehmotný majetek

Dlouhodobý nehmotný majetek k 31.12. v tis. Kč	r. 2003	r. 2002
Dlouhodobý nehmotný majetek včetně záloh na pořízení a pořízení nehm.majetku	105 557	75 019
Oprávký	-37 143	-29 538
Celkem	68 414	45 481

III.2.2. Finanční umístění (investice)

Pozemky a stavby – technické zhodnocení k 31.12. v tis. Kč

	r. 2003	r. 2002
Hrubá výše	2 798	2 688
Oprávký	-337	- 247
Celkem	2 461	2 441

Jiná finanční umístění k 31.12. v tis. Kč

	r. 2003	r. 2002
Cenné papíry s proměnlivým výnosem	0	1 849
Cenné papíry s pevným výnosem	3 881 837	3 782 932
Ostatní půjčky (buy – sell operace)	63 420	607 700
Depozita u bank	173 780	11 120
Celkem	4 119 037	4 403 601

III.2.3. Dlužníci

Pohledávky z operací přímého pojištění k 31.12.

v tis. Kč	r. 2003	r. 2002
Pojistníci - pohledávka z přímého pojištění	289	1 708
Makléři – pohledávka za zprostředkovatelem	112	69
Celkem	401	1777

Pohledávky z operací zajištění k 31.12. v tis. Kč

	r. 2003	r. 2002
Pohledávky z operací zajištění (neuhrazená pohledávka za zajišťovnou – konkurs)	69	0
Opravná položka	-69	0

Ostatní pohledávky k 31.12. v tis. Kč

	r. 2003	r. 2002
Pohledávky z příspěvků pojistitelů	3 435	4 984
Poskytnuté provozní zálohy	4 941	4 667
Ostatní přímé daně	15 369	6 360
Celkem	23 745	16 011

III.2.4. Ostatní aktiva

Dlouhodobý hmotný majetek (mimo pozemky a stavby) a zásoby k 31.12. v tis. Kč

	r. 2003	r. 2002
Movité věci	64 281	57 300
Oprávký	-53 722	-38 876
Pořízení majetku	0	217
Zálohy na pořízení majetku	0	0
Zásoby	3	0
Celkem	10 562	18 641

Hotovost na účtech u finančních institucí a v pokladně k 31.12. v tis. Kč

	r. 2003	r. 2002
Běžné účty	26 357	3 046
Pokladna	32	14
Ceniny	25	12
Celkem	26 414	3 072

III.2.5. Přejídné účty aktiv

Naběhlé úroky a renty k 31.12. v tis. Kč

	r. 2003	r. 2002
Úroky	111	253

Přejídné účty aktiv k 31.12. v tis. Kč

	r. 2003	r. 2002
Přejídné účty aktiv (vyfakturované služby r.2004)	6 048	1 842

III.2.6. Věřitelé

Závazky z operací přímého pojištění k 31.12.

v tis. Kč	r. 2003	r. 2002
Závazky vůči pojištěným	7 253	36 020
Závazky vůči zprostředkovatelům	173	184
Celkem	7 426	36 204

Ostatní závazky k 31.12. v tis. Kč	r. 2003	r. 2002
Závazky daňové	868	592
Závazky sociálního zabezpečení a zdravotního pojištění	1 770	1 286
Závazky z příspěvků pojistitelů	3 435	856
Ostatní závazky	12 996	5 904
Celkem	19 069	8 638

Garanční fond Kanceláře k 31.12. v tis. Kč	r. 2003	r. 2004
Garanční fond Kanceláře	4 221 638	4 446 920

III.2.7. Přechodné účty pasiv

Výdaje příštích období a výnosy příštích období k 31.12. v tis. Kč	r. 2003	r. 2002
Výdaje příštích období a výnosy příštích období	8 446	195

Dohadné položky pasivní k 31.12. v tis. Kč	r. 2003	r. 2004
Dohadné položky pasivní	614	1 162

Výkaz zisku a ztráty sestavený podle platných ustanovení vyhlášky 502/2002 Sb. (§8 - Zvláštní ustanovení pro Kancelář) nezobrazuje zcela přesně náklady a výnosy ČKP, zejména proto, že prakticky veškeré náklady a výnosy zahrnuje do položek "Ostatní náklady" a "Ostatní výnosy" v netechnickém účtu a to včetně nákladů na pojistná plnění nesouvisející s hraničním pojištěním a včetně nákladů a výnosů z finančního umístění. Z tohoto důvodu byl sestaven také výkaz zisku a ztráty, který odpovídá standardnímu vykazování nákladů a výnosů v pojišťovnách a také způsobu vykazování použitému v minulém roce. Tento výkaz je součástí přílohy k účetní závěrce.