



Výroční zpráva

za rok 2002



**VÝROČNÍ ZPRÁVA
2002**

Česká kancelář pojistitelů
Štefánikova 32
150 00 Praha 5

Telefon: 221 41 31 11
Fax: 221 41 31 10
<http://www.ckp.cz>

Obsah

ÚVODNÍ SLOVO	3
CHARAKTERISTIKA KANCELÁŘE	3
Činnost Kanceláře	3
Členové Kanceláře	4
ORGÁNY KANCELÁŘE	4
Shromáždění členů	4
Správní rada	4
Kontrolní komise	4
Výkonný ředitel	4
ORGANIZAČNÍ USPOŘÁDÁNÍ A VEDENÍ KANCELÁŘE	5
Organigram	5
Hlavní činnosti úseků Kanceláře	5
Vedení Kanceláře	6
SOUHRNNÁ ZPRÁVA O ČINNOSTI KANCELÁŘE	7
Charakteristika roku 2002	7
Garanční fond	7
Prostředky technických rezerv	7
Finanční umístění aktiv	8
Provozní činnost Kanceláře	8
Hraniční pojištění	9
Uplatňování práva Kanceláře na náhradu plnění poskytnutého z garančního fondu	9
Databáze pojištěných vozidel	11
Spolupráce se státními orgány	11
Rozšiřování informačních systémů Kanceláře	11
Členství Kanceláře v Radě kanceláří	11
Úkoly Kanceláře pro rok 2003	12
ZPRÁVA KONTROLNÍ KOMISE	13
ZPRÁVA AUDITORA	14
FINANČNÍ ČÁST	15
Rozvaha	15
Výkaz zisků a ztrát	16
Příloha k roční účetní závěrce	17

ÚVODNÍ SLOVO

Rok 2002 byl pro ČKP rokem stabilizace všech jejích činností. Kromě rutinní spolupráce Kanceláře s pojišťovny se ČKP a její členové zaměřili na zkvalitňování předávaných dat od pojišťoven na Kancelář a procesů jejich výměny, přičemž významným faktorem bylo zkrácení intervalů v předávání dat na Kancelář. ČKP se významně zapojila do přípravy novelizace zákona č. 168/1999 Sb., o pojištění odpovědnosti z provozu vozidla, a intenzivní spoluprací se svými členy i s Ministerstvem financí přispěla k nalezení funkčních řešení jeho tzv. harmonizační novely. Rokem 2002 skončilo přechodné období, během něhož ČKP vyhlášovala minimální sazby pojištění odpovědnosti z provozu vozidla, a 10. shromáždění členů ČKP dne 16.4.2002 schválilo systém financování garančního fondu ČKP tak, aby případný úpadek některého člena ČKP nevyvolal okamžitý negativní dopad do likvidity ČKP. ČKP tímto krokem nemíří na žádného konkrétního člena, pouze chce předejít podobným problémům, s jakými je konfrontováno pojištění vkladů či jiné finanční aktivity. Během kulminace srpnové povodně v Praze byla ČKP evakuována na necelé 3 dny, ale po zprovoznění budovy byla standardní činnost během několika hodin plně obnovena a v nejkritičtějším období pomohla ČKP překonat negativní dopady na jednoho ze svých významných členů, jehož spolupracující pracoviště bylo povodní totálně zničeno. ČKP v posledním čtvrtletí roku 2002 realizovala řadu změn ve svých informačních systémech, které byly spojeny se změnami na českém pojistném trhu, přičemž dopady na databázi pojištěných vozidel, vyplývající z převodu kmene pojištění odpovědnosti z provozu vozidla Komerční pojišťovny a.s. na Kooperativu pojišťovnu a.s. proběhly hladce také díky intenzivní podpoře ze strany ČKP. Koncem roku 2002 skončilo volební období správní rady a 11. shromáždění členů ČKP dne 17.12.2002 zvolilo novou správní radu. Rok 2002 byl úspěšným rokem pro ČKP, k čemuž přispělo jak pracovní úsilí pracovníků a vedení ČKP, tak i členů orgánů ČKP a podpora celé členské základny.

Ing. Vladimír Mráz v. r.
předseda správní rady

CHARAKTERISTIKA KANCELÁŘE

Činnost Kanceláře

Činnost České kanceláře pojistitelů (dále také „Kancelář“) je dána její působností, kterou vymezuje zákon č. 168/1999 Sb., o pojištění odpovědnosti z provozu vozidla, ve svých ustanoveních § 18 a § 29 pro tyto oblasti:

- správa garančního fondu a poskytování pojistných plnění z garančního fondu,
- správa prostředků technických rezerv zákonného pojištění,
- provozování hraničního pojištění,
- plnění úkolů v souvislosti s členstvím v Radě kancelářů (systém zelené karty) včetně realizace dohod s kanceláři pojistitelů cizích států,
- spolupráce se státními orgány v oblasti pojištění odpovědnosti z provozu vozidla,
- vedení evidencí a statistik pro účely pojištění odpovědnosti z provozu vozidla,
- podílení se na předcházení škodám v silničním provozu.

Členové Kanceláře

Členství v Kanceláři vzniká právní mocí rozhodnutí ministerstva financí, kterým bylo pojistiteli uděleno povolení k provozování pojištění odpovědnosti z provozu vozidla. Kancelář měla k 31.12.2002 12 členů.

ORGÁNY KANCELÁŘE

Orgány Kanceláře (§ 19 zákona č. 168/1999 Sb., o pojištění odpovědnosti z provozu vozidla, čl. VI. Statutu Kanceláře) jsou:

- a) shromáždění členů,
- b) správní rada,
- c) kontrolní komise,
- d) výkonný ředitel.

Shromáždění členů

Shromáždění členů je nejvyšším orgánem Kanceláře, jehož působnost, pravomoci, způsob zasedání a rozhodování jsou upraveny v ustanovení § 20 výše cit. zákona a v čl. VII Statutu Kanceláře.

Správní rada

Správní rada je statutárním orgánem Kanceláře, který má 5 členů. Za správní radu jedná navenek jménem Kanceláře každý člen správní rady. Délka funkčního období, působnost, pravomoci, způsob jednání, rozhodování a odpovědnost členů správní rady jsou upraveny v ustanov. § 21 cit. zákona a v čl. VIII Statutu Kanceláře.

Kontrolní komise

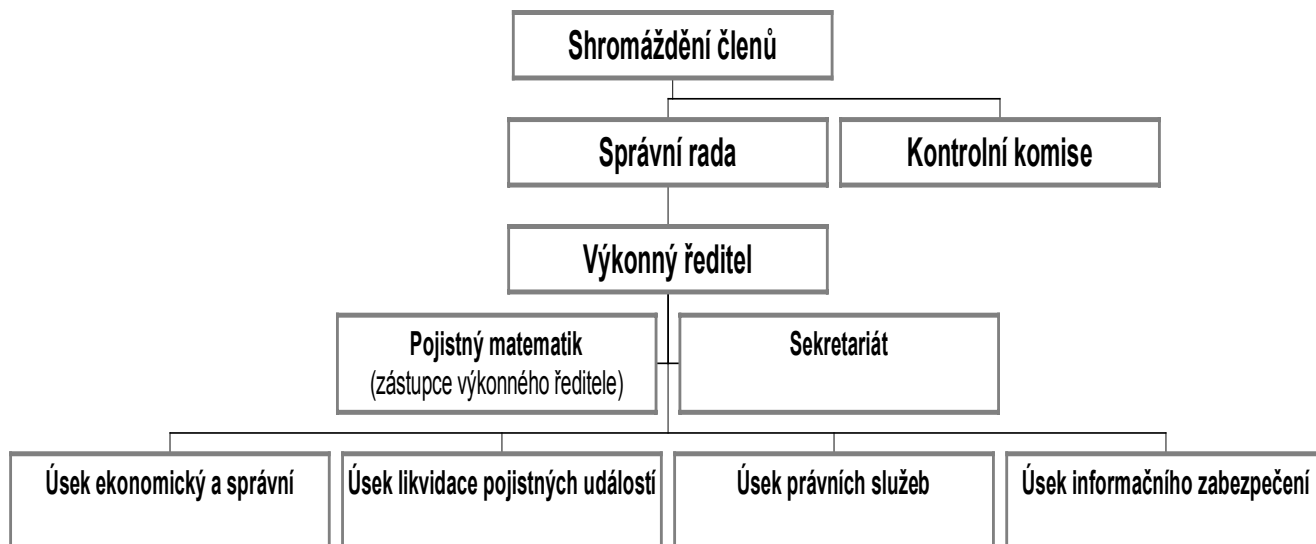
Kontrolní komise je kontrolním orgánem Kanceláře, který dohlíží na výkon působnosti správní rady, na výkon činností Kanceláře a její hospodaření, a na dodržování povinností členů Kanceláře platit příspěvky ve stanovené lhůtě a výši. Délka funkčního období, působnost, pravomoci, způsob jednání, rozhodování a odpovědnost členů kontrolní komise jsou upraveny v ustanov. § 22 cit. zákona a v čl. IX Statutu Kanceláře. Kontrolní komise má 3 členy.

Výkonný ředitel

Výkonný ředitel je oprávněn činit právní úkony k zabezpečení působnosti Kanceláře, v době mezi zasedáními správní rady přijímat veškerá opatření a rozhodnutí nezbytná k zajištění řádné činnosti Kanceláře, pokud správní rada neurčí jinak. Postavení, působnost, pravomoci a odpovědnost výkonného ředitele je upravena v ustanovení § 23 citovaného zákona, v čl. X Statutu Kanceláře a vnitřních organizačních předpisech Kanceláře.

ORGANIZAČNÍ USPOŘÁDÁNÍ A VEDENÍ KANCELÁŘE

Organigram



Hlavní činnosti úseků Kanceláře

Úsek výkonného ředitele a pojistného matematika

Výkonný ředitel:

- koordinuje činnost ředitelů úseků,
- ve spolupráci s řediteli úseků a s pojistným matematikem připravuje podklady pro jednání orgánů Kanceláře,
- zastupuje Kancelář navenek, pokud tak nečiní členové správní rady,
- zastupuje Kancelář v orgánech Rady kanceláří.

Pojistný matematik/zástupce výkonného ředitele:

- provádí statistickou analýzu dat pojištění odpovědnosti s ohledem na přiměřenost:
 - výše garančního fondu,
 - technických rezerv,
 - výše sazeb pojistného včetně analýzy tarifní struktury a systému bonus/malus,
 - sazeb hraničního pojištění,
- odpovídá za zajištění program garančního fondu,
- je zástupcem výkonného ředitele.

Sekretariát Kanceláře:

- vede administrativní agendu orgánů Kanceláře,
- zabezpečuje organizačně přípravu jejich jednání a dalších jednání Kanceláře s členskou základnou a dalšími subjekty,
- vede evidenci korespondence výkonného ředitele a pojistného matematika.

Úsek ekonomický a správní

- zpracovává plán a rozpočet Kanceláře včetně jejich pravidelného vyhodnocování,
- vede majetkovou, účetní, personální, mzdovou a správní agendu,
- zabezpečuje správu aktiv Kanceláře, zejména garančního fondu a technických rezerv zákonného pojištění,
- vede provozní agendu hraničního pojištění včetně zprostředkovatelské sítě,
- zpracovává metodické postupy svěřených agend,
- zabezpečuje styk s orgány státní správy zejména v oblasti daňové,
- zabezpečuje bankovní styk,
- zabezpečuje styk s auditorem, daňovým poradcem a s dozorovými a jinými orgány MF ČR.

Úsek likvidace pojistných událostí

- zabezpečuje činnosti vyplývající z členství Kanceláře v Radě kancelářů a z dohod uzavřených Kancelářů s kancelářemi pojistitelů cizích států,
- zajišťuje evidenci a registraci došlých podání škodných a pojistných událostí,
- posuzuje oprávněnost nároků na plnění z garančního fondu (dále také „GF“) a provádí likvidaci pojistných událostí včetně stanovení škodných rezerv a delegování případů členům Kanceláře,
- zpracovává metodické postupy svěřených agend,
- komunikuje s poškozenými a poskytuje informace související s činností úseku,
- zastupuje Kancelář před soudy v případech sporů ohledně pojistných událostí.

Úsek právních služeb

- vede statutární a smluvní agendu Kanceláře včetně agendy zápisů,
- vede agendu uplatňovaných náhrad vůči nepojištěným škůdcům,
- zabezpečuje komunikaci s orgány státní správy v oblasti přestupkové agendy,
- zajišťuje koordinaci s advokátními kancelářemi a kontrolu poskytování právní pomoci,
- zajišťuje výklad právních norem a jejich aplikace v závazkových vztazích Kanceláře,
- sleduje vývoj právního prostředí České republiky a iniciuje zapracování nových právních norem, relevantních pro Kancelář, do interních norem.

Úsek informačního zabezpečení

- zabezpečuje výměnu a přenos dat, zejména mezi členy Kanceláře, Kancelářů a Centrálním registrem silničních vozidel Ministerstva dopravy, a dalšími oprávněnými subjekty,
- zajišťuje správu, podporu a rozvoj všech informačních technologií a systémů (hardware i software) Kanceláře,
- připravuje tvorbu pravidel pro výměnu dat,
- zajišťuje výstupy statistického charakteru pro orgány Kanceláře, členy Kanceláře, MF ČR a další oprávněné subjekty.

Vedení Kanceláře

výkonný ředitel

zástupce výkonného ředitele, pojistný matematik

ředitel úseku ekonomického a správního

ředitel úseku likvidace pojistných událostí

JUDr. Ing. Jakub Hradec

RNDr. Jakub Strnad, Ph.D.

Ing. Radomír Bernas

JUDr. Václav Hönig (do 28.2.2003)

JUDr. Václav Voženílek (od 1.3.2003)

ředitel úseku právních služeb

JUDr. Ladislav Hireš (do 31.10.2002)

JUDr. Milan Holeyšovský (od 1.11.2002)

ředitel úseku informačního zabezpečení

Ing. Josef Stočes

SOUHRNNÁ ZPRÁVA O ČINNOSTI KANCELÁŘE

Charakteristika roku 2002

Rok 2002 představoval plnohodnotný provozní rok, vyznačující se stabilizací a plnou rutinou všech agend Kanceláře. Současně pokračoval rozvoj IS Kanceláře v oblasti zabezpečené komunikace a bezpečného přístupu k datům za využití moderních informačních technologií umožňujících on-line komunikaci s členy Kanceláře a dalšími subjekty a příprava projektu elektronického zpracování policejních protokolů o dopravních nehodách.

Garanční fond

Kancelář sleduje analyticky odděleně tvorbu a čerpání garančního fondu z těchto tří hledisek:

- a) garanční fond ve smyslu § 24 zákona č. 168/1999 Sb., v členění na garanční fond podle § 24 odst. 2 písm. c) a garanční fond pro ostatní případy,
- b) správa Kanceláře,
- c) činnosti související se zákonným pojištěním odpovědnosti v souladu s § 29 zákona 168/1999 Sb.

K 31.12.2002 činil stav prostředků garančního fondu celkem 4.446.920 tis.Kč, a to ve shora uvedeném členění:

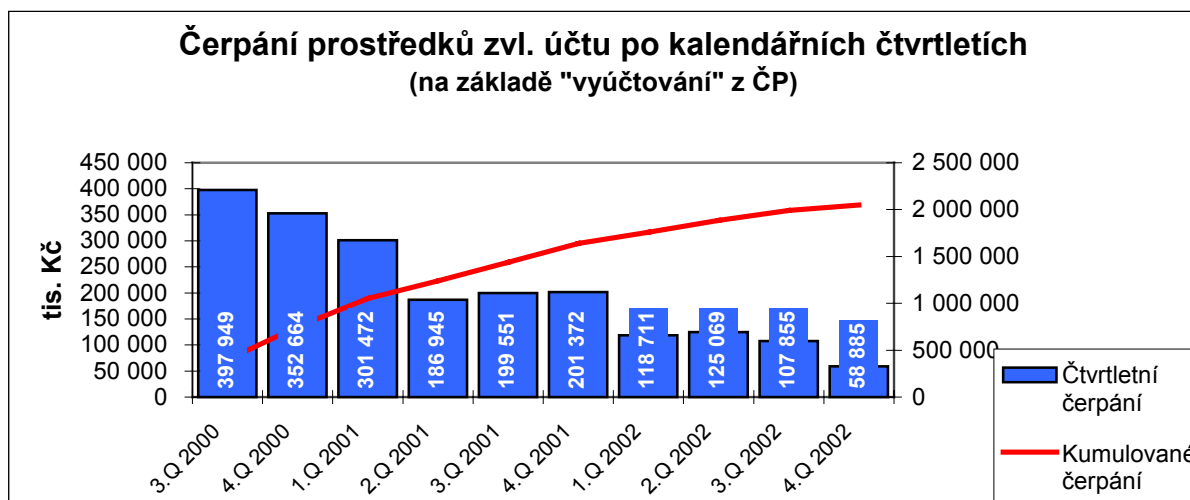
- a) 416.609 tis. Kč, z toho gar.fond podle § 24 odst. 2 písm. c) činil 239.950 tis.Kč
- b) 109.826 tis. Kč
- c) 3.920.485 tis. Kč

V průběhu roku 2002 bylo na návrh správní rady a z rozhodnutí shromáždění členů ČKP přistoupeno k intenzifikaci financování garančního fondu tak, aby byla ČKP adekvátně připravena na případný úpadek některého ze svých členů. Protože i toto financování je zabezpečováno členskými pojišťovnami, byla za ekonomicky přijatelné shledána úroveň členských příspěvků ve výši 1 % ze zaslouženého pojistného v pojištění odpovědnosti z provozu vozidla.

Prostředky technických rezerv

V souladu s ustanovením § 29 zákona č. 168/1999 Sb. a smlouvou o úpravě vzájemných práv a povinností souvisejících se zákonným pojištěním odpovědnosti za škodu způsobenou provozem vozidla mezi Kanceláři a Českou pojišťovnou a.s. z 11.8.2000 uhradila Kancelář na základě průběžných vyúčtování v roce 2002 České pojišťovně a.s. celkem 411 mil.Kč. V roce 2001 činila výše úhrad 889 mil.Kč a ve druhém pololetí roku 2000 751 mil.Kč. Celková výše prostředků uhrazených České pojišťovně a.s. činila od 30.6.2000 do 31.12.2002 2.051 mil.Kč.

Průběžné čerpání prostředků je uvedeno v následujícím grafu:



Finanční umístění aktiv

V průběhu roku 2002 prováděli na základě definované investiční strategie správu aktiv Kanceláře dva správci – společnost CONSEQ Investment Management a.s. a ING Investment Management a.s.

K 31.12.2002 byla největší část prostředků investována do instrumentů s pevným výnosem (85,9 %, 3,78 mld.Kč), tj. především do státních resp. prvotřídních bankovních a korporátních dluhopisů. Zbytek finančního umístění tvořily pohledávky z buy sell operací 13,8 %, tj. 607,7 mil.Kč, depozita u bank 0,25 %, tj. 11,1 mil.Kč a cenné papíry s proměnlivým výnosem 0,04 %, tj. 1,85 mil.Kč. Celkový výnos z finančního umístění prostředků technických rezerv vykázaný správci aktiv od počátku jejich správy (30.6.2000) do 31.12.2002 dosáhl 653 mil.Kč, přičemž za rok 2002 tento výnos činil 233 mil.Kč. Výnosy z finančního umístění prostředků samostatně analyticky evidovaného garančního fondu na plnění podle § 24 odst. 2 písm. c) za rok 2002 činily 6,3 mil.Kč.

Provozní činnost Kanceláře

Rok 2002 byl pro úsek likvidace pojistných událostí (dále jen „ÚLPU“) charakteristický maximální snahou o efektivní využití kapacit 2 skupin ÚLPU. V rámci této snahy bylo na ÚLPU v roce 2002 zaevidováno celkem 12.217 škodních událostí (dále jen „ŠU“), resp. 15.657 pojistných událostí (dále jen „PU“). Počet ŠU se oproti roku 2001 zvýšil o 1.621 (nárůst o 15%) a počet PU vzrostl o 2.281 (nárůst o 17%). Z garančního fondu bylo v roce 2002 vyplaceno 56.175 tis. Kč proti 31.385 tis. Kč v roce 2001 (nárůst o 79 %). Mezi hlavní příčiny tohoto nárůstu se řadí časové rozlišení mezi vznikem ŠU a následnou výplatou pojistného plnění, zvýšení počtu zaevidovaných ŠU, resp. PU, a trvalý nárůst průměrné výše pojistného plnění na 1 PU.

Ohlášené nároky poškozených z pojistných událostí k tíži garančního fondu podle § 24 zákona č. 168/1999 Sb., o pojištění odpovědnosti z provozu vozidla, se k 31.12.2002 zvýšily na 256.194 tis. Kč oproti 121.939 tis. Kč k 31.12. 2001, to je cca o 110 %.

Vyplacená pojistná plnění z garančního fondu a ohlášené nároky poškozených k 31.12.2002 vč. porovnání s rokem 2001 dokumentuje následující tabulka:

(v tis. Kč)

	rok 2002		Rok 2001	
	Vyplacená plnění	Ohlášené nároky poškozených	Vyplacená plnění	Ohlášené nároky poškozených
Podle zákona č. 168/1999 Sb.:				
§ 24 odst. 2 písm. a	185	11 995	241	9 456
§ 24 odst. 2 písm. b	49 078	237 682	23 331	102 133
§ 24 odst. 2 písm. c	0	0	0	0
§ 24 odst. 2 písm. d	0	153	379	80
§ 24 odst. 2 písm. e	972	596	1 166	364
Případy, kdy je Kancelář v pozici platící Kanceláře – systém zelené karty	1 837	5 768	3 184	9 906
Poplatky za zpracování	4 103	x	3 084	X
Celkem	56 175	256 194	31 385	121 939

Hraniční pojištění

V průběhu roku 2002 došlo po dohodě s Policií ČR k optimalizaci struktury prodejní sítě snížením počtu prodejních míst na hraničních přechodech o 12 na 33. Ve struktuře prodejních míst ve vnitrozemí nedošlo v průběhu roku 2002 k žádným změnám a ke konci roku 2002 tak bylo v provozu celkem 42 prodejních míst po celé České republice.

Přehled důležitých ukazatelů prodeje hraničního pojištění vykazuje následující tabulka:

Ukazatel		rok 2002	rok 2001
Počet prodejních míst k 31.12.	ks	42	54
Počet uzavřených smluv o HP	ks	688	916
Hrubé předepsané pojistné	tis.Kč	3 054	3 853
Náklady na provize zprostředkovateli	tis.Kč	2 479	2 971
Technický výsledek	tis.Kč	502	900

Pozn.: Technický výsledek je Hrubé předepsané pojistné-Náklady na provize zprostředkovateli-Náklady na pojistná plnění +/- Změna stavu rezerv.

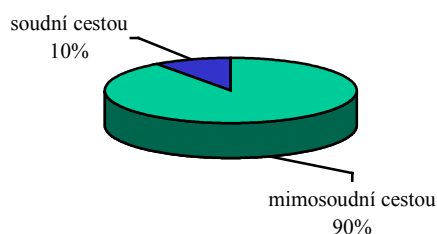
V porovnání s rokem 2001 došlo v roce 2002 k nárůstu sazeb pojistného za hraniční pojištění u všech kategorií vozidel cca o 5,5 %.

Uplatňování práva Kanceláře na náhradu plnění poskytnutého z garančního fondu

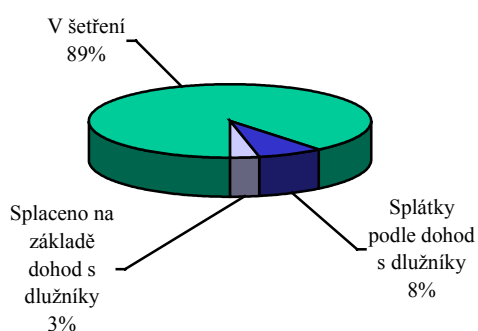
Činnost Kanceláře při uplatnění jejího zákonného nároku na náhradu plnění poskytnutého z garančního fondu vůči osobám, které odpovídají za škodu způsobenou provozem vozidla bez pojištění odpovědnosti, je charakterizována v r. 2002 kvantitativním nárůstem rozpracovanosti případů a jejich výslednosti v porovnání s rokem 2001. V závěru roku 2002 s ohledem na své limitované pracovní kapacity zahájila Kancelář přípravu outsourcingu této agendy, jejímž cílem je její výrazné zefektivnění při zachování stávajícího počtu pracovníků.

Grafy vyjadřují stav vyřizování uplatňování práva Kanceláře na náhradu v r. 2002:

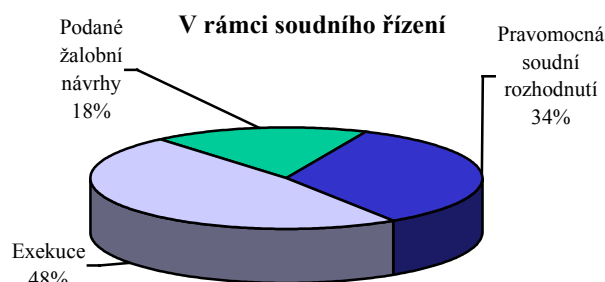
Způsob uplatňování práva na náhradu v roce 2002



V rámci mimosoudního řízení



V rámci soudního řízení



Výše uvedenému relativnímu vyjádření stavu vyřizovaných případů práva Kanceláře na náhradu odpovídají následující absolutní hodnoty:

(v tis.Kč)

	Rok 2002			Rok 2001
	Případy vyřizované soudně	Mimosoudně vyřizované případy	Celkem	Celkem
Evidované případy s uplatněným právem Kanceláře na náhradu - celkem	3.999	37.181	41.180	22 615
Dohody o uhrazení dluhu formou splátek	402	2.924	3.326	2 304
Celkově uhrazeno z uplatňovaného nároku	862	3.177	4.039	2 073
Částečná úhrada pohledávky podle dohod	180	1.218	1.398	623
Soudní rozhodnutí (pravomocné)	3.290	-	3.290	1.696
Exekuce	1 925	-	1.925	1 005

Databáze pojištěných vozidel

Kancelář se i nadále v průběhu roku 2002 zaměřovala na zvyšování kvality dat. K podpoře tohoto záměru provedla ČKP řadu analytických prací a také ve spolupráci se všemi svými členy zvýšila frekvenci předávání dat o pojištěných vozidlech na nejméně 2x měsíčně.

Spolupráce se státními orgány

Kancelář začala rutinně předávat prostřednictvím Centrálního registru vozidel tzv. oznamovací soubory s daty o vozidlech, u nichž zaniklo pojištění, okresním a jim na roveň postaveným orgánům státní správy. V souvislosti s probíhající reformou státní správy Ministerstvo dopravy tuto datovou komunikaci koncem roku 2002 pozastavilo.

S ohledem na předchozí pozitivní zkušenosti subjektů státní správy s nástrojem pro bezpečný přístup k datům Kanceláře oslovila ČKP v závěru roku 2002 všechny „pověřené obce“, které převzaly agendu zaniknuvších okresních úřadů, a nabídla jim identické řešení, které jim poskytuje širší rozsah informací pro jednotlivá šetření zejména v souvislosti s přestupky na úseku pojištění odpovědnosti z provozu vozidla a tím umožňuje Kanceláři i orgánům státní správy postupné snižování administrativní zátěže.

Rozšiřování informačních systémů Kanceláře

Kancelář v průběhu r. 2002 připravila nástroje pro další rozvoj a využití elektronické komunikace. V závěru roku 2002 zahájila implementaci tzv. distribuovaných kontrol dat u svých členů za účelem dalšího zvýšení kvality jimi předávaných dat na Kancelář. Pokračovaly práce na projektu elektronického předávání policejních protokolů o dopravních nehodách a byly provedeny prvotní analýzy projektu databáze škod, který by měl v budoucnu zajistit centrální poskytování informací pro systém bonus-malus, umožnit vytvářet komplexní statistiky trhu a indikovat podezřelá jednání v pojištění motorových vozidel.

Členství Kanceláře v Radě kancelářů

Kromě rutinních záležitostí, které Kancelář řeší ve standardní spolupráci se svými členy a s ostatními národními kancelářemi, Kancelář participovala významnou měrou na činnosti Rady kancelářů v jejím řídicím výboru, pracovní skupině pro revizi dohod v zelenokaretním systému a pracovní skupině pro územní rozsah zelenokaretního systému. Kancelář také participovala na monitoringu přechodných členů Rady kancelářů.

Tyto činnosti umožňují Kanceláři aktivně ovlivňovat vývoj zelenokaretního systému jak v jeho funkčnosti, tak i v jeho územním rozsahu, který se intenzivně vyvíjí ve východní Evropě a bezprostředně dopadá zejména na Kanceláře ve střední Evropě. Specificky se podařilo výrazně ovlivnit pravidla voleb orgánů Rady kancelářů tak, aby tyto orgány respektovaly různá „regionální“ uskupení. V této souvislosti ČKP pokračovala v budování a podpoře aktivity skupiny Středoevropských kancelářů (Česká republika, Chorvatsko, Maďarsko, Polsko, Rakousko, Slovensko, Slovinsko a Švýcarsko), což mj. přispívá k lepšímu prosazování společných zájmů.

V souvislosti s participací na monitoringu získává Kancelář výhody v oblasti uspokojování pohledávek svých vlastních i pohledávek svých členů za některými kancelářemi, které mají za následek to, že vůči ČKP ani vůči jejím členům nedochází k opoždování úhrad refundací ze zahraničí.

Úkoly Kanceláře pro rok 2003

Kromě plnění standardních rutinních úkolů patří ke stěžejním úkolům Kanceláře v roce 2003:

- outsourcing poškození agentury a její celkové zefektivnění,
- analýza a rozvoj databáze Kanceláře,
- implementace elektronického předávání policejních protokolů o dopravních nehodách,
- analýza proveditelnosti databáze škod a další rozpracování tohoto projektu.

ZPRÁVA KONTROLNÍ KOMISE

Kontrolní komise postupovala v obchodním roce 2002 v souladu se zákonem č. 168/1999 Sb. a se Statutem České kanceláře pojistitelů.

Kontrolní komise dohlížela na výkon působnosti správní rady a na výkon činnosti a hospodaření Kanceláře a to především v oblasti správy Garančního fondu a na plnění ostatních úkolů vyplývajících ze z.č. 168/1999 Sb. a Statutu České kanceláře pojistitelů. Rovněž průběžně kontrolovala řádné placení členských příspěvků ve stanovené lhůtě a výši.

Kontrolní komise vzala na vědomí účetní závěrku za rok 2002 ověřenou auditorem a doporučuje shromáždění členů ČKP schválit předloženou Výroční zprávu o hospodaření ČKP za rok 2002.

V Praze, dne 8.4.2003

Ing. Zdeněk Douša v.r.
předseda kontrolní komise ČKP

ZPRÁVA AUDITORA

Provedli jsme audit přiložené účetní závěrky České kanceláře pojistitelů k 31.12.2002 v souladu se zákonem č. 254/2000 Sb., o auditorech a auditorskými směrnicemi Komory auditorů České republiky. Za vedení účetnictví, za jeho úplnost, průkaznost a správnost a za sestavení účetní závěrky odpovídá statutární orgán účetní jednotky. Povinností auditora je, na základě provedeného auditu, zpracovat zprávu a vydat výrok k této účetní závěrce.

Auditor naplánoval a provedl audit tak, aby získal všechny informace, které jsou podle jeho nejlepšího vědomí nezbytné pro ověření účetní závěrky a poskytují přiměřenou záruku, že účetní závěrka neobsahuje významné nesprávnosti. Audit zahrnoval ověření úplnosti a průkaznosti údajů uvedených v účetní závěrce, posouzení správnosti a vhodnosti účetních postupů a významných odhadů provedených účetní jednotkou a rovněž posouzení celkové prezentace účetní závěrky. Ověřování bylo provedeno výběrovým způsobem s ohledem na významnost vykazovaných skutečností. Jsme přesvědčeni, že provedený audit poskytuje přiměřený podklad pro vyjádření výroku.

Podle našeho názoru účetní závěrka podává ve všech významných ohledech věrný a poctivý obraz aktiv, závazků, vlastního kapitálu a finanční situace účetní jednotky Česká kancelář pojistitelů k 31.12.2002 a výsledku hospodaření za účetní období 2002 v souladu se zákonem o účetnictví a příslušnými předpisy České republiky.

Auditor společnosti PRIMASKA AUDIT, a.s. proto dává k účetní závěrce účetní jednotky Česká kancelář pojistitelů k 31.12.2002

VÝROK BEZ VÝHRAD.

Ověřili jsme soulad informací o auditované účetní jednotce, uvedených ve výroční zprávě za rok 2002, s ověřovanou účetní závěrkou. Podle našeho názoru jsou tyto informace ve všech významných ohledech v souladu s účetní závěrkou k 31.12.2002.

V Praze dne 2.4.2003

*Ing. Jan Sedlák v.r.
předseda představenstva
PRIMASKA AUDIT, a.s.*

*auditor Ing. Jiří Novák v.r.
číslo osvědčení 1460*

FINANČNÍ ČÁST

Rozvaha

k 31. 12. 2002 v tis. Kč

	viz bod „Přílohy“	2002	2001
AKTIVA			
Nehmotný majetek		42 640	47 962
Finanční investice (umístění)	III.3.	4 403 601	4 459 759
Ostatní finanční umístění	III.3.	4 403 601	4 459 759
Cenné papíry s proměnlivým výnosem	III.3.	1 849	76 315
Cenné papíry s pevným výnosem	III.3.	3 782 932	4 383 444
Ostatní půjčky (buy sell operace)	III.3.	607 700	0
Depozita u bank	III.3.	11 120	0
Pohledávky	III.4.	17 788	44 479
Pohledávky z přímého pojištění a zajištění		1 777	5 043
Ostatní pohledávky		16 011	39 436
Ostatní aktiva		26 995	48 763
Hmotný movitý majetek		20 865	28 598
Pořízení majetku	III.5.	3 058	5 901
Poskytnuté zálohy na pořízení nehm. a hm. majetku	III.5.	228	555
Ostatní aktiva		0	150
Pokladní hodnoty a ostatní finanční majetek		3 072	14 114
Běžné účty		3 046	14 091
Pokladna a jiné pokladní hodnoty		26	23
Přechodné účty aktiv		2 095	76 683
Úroky a nájemné		253	72 979
Ostatní přechodné účty aktiv		1 842	3 704
Ztráta běžného účetního období		0	0
AKTIVA CELKEM		4 493 119	4 677 646
PASIVA			
Závazky		4 491 762	4 672 734
Závazky z přímého pojištění a zajištění	III.7.	36 204	281
Závazky vůči pojištěným	III.7.	36 020	0
Závazky vůči zprostředkovatelům	III.7.	184	281
Závazky daňové		592	560
Závazky soc. zabezpečení a zdravotního pojištění		1 286	1 265
Ostatní závazky a garanční fond	III.8.	4 453 680	4 670 628
Přechodné účty pasiv		1 357	4 912
PASIVA CELKEM		4 493 119	4 677 646

Výkaz zisků a ztrát

k 31. 12. 2002 v tis. Kč

	viz bod „Přílohy“	2002	2001
Technický účet k neživotnímu pojištění			
Předepsané hrubé pojistné	II.3.1.	3 054	3 853
Zasloužené pojistné, očištěné		3 054	3 853
Ostatní technické výnosy, očištěné		39 195 924	97 732 150
Náklady na pojistná plnění		49 407	24 997
Pořizovací náklady (výdaje) na pojistné smlouvy	II.3.4.	2 479	2 971
Čistá výše provozních výdajů		2 479	2 971
Ostatní technické náklady, očištěné		39 258 557	97 829 774
Výsledek technického účtu k neživotnímu pojištění		- 111 465	- 121 739
Netechnický účet			
Výsledek technického účtu k neživotnímu pojištění		- 111 465	- 121 739
Výnosy z majetkových účastí		0	8 131
Výnosy z ostatních složek finančního umístění		812 809	1 403 102
Použití opravných položek k finančnímu umístění		22 593	11 599
Výnosy z realizace finančního umístění		38 200 538	96 325 710
Výnosy z finančního umístění	III.2.2.	39 035 940	97 748 542
Náklady na finanční umístění		554 600	1 080 737
Tvorba opravných položek finančního umístění		0	22 593
Náklady na realizaci finančního umístění		38 211 787	96 359 762
Náklady na finanční umístění	III.2.2.	38 766 387	97 463 092
Ostatní výnosy		11 874	2 959
Ostatní náklady		169 913	182 210
Daň z příjmů z běžné činnosti			
Hospodářský výsledek po zdanění		49	-15 540
Mimořádné výnosy		0	15 559
Mimořádný hospodářský výsledek		0	15 559
Ostatní daně a poplatky		49	19
Hospodářský výsledek za účetní období		0	0

Příloha k roční účetní závěrce

k 31.12.2002 v tis.Kč

I. OBECNÝ OBSAH

I.1. Charakteristika a hlavní aktivity

Česká kancelář pojistitelů (dále také „Kancelář“ nebo „ČKP“) byla zřízena de iure 30.7.1999 vyhlášením zákona č. 168/1999 Sb., o pojištění odpovědnosti z provozu vozidla, a de facto 22.10.1999 svoláním prvního shromáždění členů. Kancelář je právnickou osobou – profesní organizací pojistitelů (členů).

I.1.1. Členové Kanceláře

Členství v Kanceláři vzniká právní mocí rozhodnutí ministerstva financí, kterým bylo pojistiteli uděleno povolení k provozování pojištění odpovědnosti z provozu vozidla.

Kancelář měla k 31.12.2002 těchto 12 členů:

<i>název pojišťovny</i>	<i>sídlo</i>
Allianz pojišťovna, a.s.	Římská 103/12, 120 04 Praha 2
Česká podnikatelská pojišťovna, a.s.	Budějovická 5, 140 21 Praha 4
Česká pojišťovna a.s.	Spálená 75/16, 113 04 Praha 1
ČSOB Pojišťovna a.s.²	Sladkovského 383, 530 02 Pardubice
<small>(k 1.1. 2003 převod kmene na IPB Pojišťovnu, a.s. a změna názvu na Pardubická Pojišťovna a.s. k 19.2.2003 zánik členství v ČKP)</small>	
Generali Pojišťovna a.s.³	Bělehradská 132, 120 84 Praha 2
IPB Pojišťovna, a.s.²	Smilova 315, 530 02 Pardubice
<small>(k 6.1.2003 změnila název na ČSOB Pojišťovna, a.s., člen holdingu ČSOB)</small>	
Komerční pojišťovna, a.s.¹	Jindřišská 17/889, 111 21 Praha 1
<small>(k 1.10. 2002 převod kmene smluv pojištění odpovědnosti na Kooperativu, pojišťovnu a.s. k 18.12.2002 zánik členství v ČKP)</small>	
Kooperativa, pojišťovna, a.s.¹	Templová 747, 110 01 Praha 1
Pojišťovna České spořitelny, a.s.	nám. Republiky 115, 530 02 Pardubice
Triglav pojišťovna, a.s.	Novobranská 544/1, 602 00 Brno
Union pojišťovna, a.s.	Havlíčková 15/1682, 110 00 Praha 1
UNIQA pojišťovna, a.s.	Bělohorská 19/269, 160 12 Praha 6
Zürich Pojišťovna³	Milešovská 5/113, 130 00 Praha 3
<small>Zürich Versicherungs – Gesellschaft, organizační složka (k 1.1. 2003 převod kmene na Generali Pojišťovnu, a.s. k 31.1.2003 zánik členství v ČKP)</small>	

Změny v členské základně v průběhu roku 2002 a aktuální změny na počátku roku 2003:

¹ 1.10.2003 nabylo právní moci rozhodnutí MF ČR o schválení převodu pojistného kmene smluv pojištění odpovědnosti z provozu vozidla ve prospěch Kooperativy, pojišťovny, a.s. a následně 18.12.2002 nabylo právní moci rozhodnutí MF ČR o odejmutí povolení k provozování tohoto druhu pojištění, čímž současně Komerční pojišťovně a.s. zaniklo i její členství v Kanceláři.

² 1.1.2003 nabyla účinnosti smlouva o prodeji podniku mezi ČSOB Pojišťovnou a.s., na straně prodávající a IPB Pojišťovnou, a.s., na straně kupující. Součástí této smlouvy byla i dohoda o převodu pojistného kmene na IPB Pojišťovnu, a.s. Ke stejnému dni změnila ČSOB Pojišťovna, a.s. svůj název na Pardubická Pojišťovna, a.s., přestala provozovat pojišťovací činnost a požádala MF ČR o odnětí povolení k provozování pojišťovací činnosti. Kladné rozhodnutí MF ČR v této věci nabylo právní moci 19.2.2003 a tím zaniklo členství této pojišťovny v Kanceláři. Původní IPB Pojišťovna a.s. změnila 6.1.2003 svůj název na **ČSOB Pojišťovna, a.s., člen holdingu ČSOB**, se sídlem společnosti **Zelené předměstí, Masarykovo náměstí 1458, 532 18 Pardubice**.

³ 1.1.2003 nabylo právní moci rozhodnutí MF ČR o schválení převodu pojistného kmene Zürich Pojišťovny na Generali Pojišťovnu a.s. a následně 31.1.2003 nabylo právní moci rozhodnutí MF ČR o odejmutí povolení k provozování pojišťovací činnosti Zürich Pojišťovny a tímto dnem zaniklo i její členství v Kanceláři.

I.1.2. Sídlo Kanceláře

Štefánikova 32
150 00 Praha 5 – Smíchov
Česká republika
IČ: 70099618

Činnost Kanceláře je dána její působností, kterou vymezuje zákon č. 168/1999 Sb., o pojištění odpovědnosti z provozu vozidla ve svých ustanoveních § 18 a § 29 pro tyto oblasti:

- správa garančního fondu a poskytování pojistných plnění z garančního fondu,
- správa prostředků technických rezerv zákonného pojištění,
- provozování hraničního pojištění,
- plnění úkolů v souvislosti s členstvím v Radě kanceláří (systém zelené karty) včetně realizace dohod s kanceláři pojišťovny cizích států,
- spolupráce se státními orgány v oblasti pojištění odpovědnosti z provozu vozidla,
- vedení evidencí a statistik pro účely pojištění odpovědnosti z provozu vozidla,
- podílení se na předcházení škodám v silničním provozu.

I.1.3. Členové správní rady Kanceláře *(stav ke dni 31.12.2002)*

předseda Ing. Vladimír Mráz
ve funkci od 22.10.1999 do 17.12.2002
opět zvolen do funkce 17.12.2002
Kooperativa pojišťovna, a.s.

místopředseda Ing. Ladislav Bartoníček
ve funkci od 22.10.1999 do 17.12.2002
opět zvolen do funkce 17.12.2002
Česká pojišťovna a.s.

člen	Ing. Zbyněk Veselý ve funkci od 22.11.2001 do 17.12.2002 Komerční pojišťovna, a.s.
člen	Ing. Jiří Morávek ve funkci od 22.10.1999 do 20.8.2002 IPB Pojišťovna, a.s.
člen	Jiří Charypar ve funkci od 13.12.2000 do 17.12.2002 opět zvolen do funkce 17.12.2002 Allianz pojišťovna, a.s.
člen	Ing. Jeroen van Leeuwen ve funkci od 17.12.2002 IPB Pojišťovna, a.s.
člen	Ing. Tomáš Nidetzký ve funkci od 17.12.2002 Pojišťovna České spořitelny, a.s.

Změny ve složení správní rady v průběhu roku 2002:

K 20.8.2002 abdikoval na členství ve správní radě Ing. Jiří Morávek. Vzhledem k uplynutí funkčního období správní rady koncem roku 2002 zvolilo shromáždění členů Kanceláře v souladu s čl. VII Statutu dne 17.12.2002 novou správní radu. Znovu zvoleni byli Ing. Vladimír Mráz, Ing. Ladislav Bartoníček a Jiří Charypar a dále byli zvoleni Ing. Jeroen van Leeuwen a Ing. Tomáš Nidetzký.

I.1.4. Členové kontrolní komise Kanceláře *(stav ke dni 31.12.2002)*

předseda	JUDr. Václava Dvořáková ve funkci od 11.8.2000 do 4.6.2002 UNIQA pojišťovna, a.s.
člen	Ing. Petra Šmidrkalová ve funkci od 22.10.1999 Generali Pojišťovna a.s.
člen	Ing. Ladislav Král ve funkci od 11.8.2000 ČSOB Pojišťovna a.s.
člen	Ing. Zdeněk Douša ve funkci od 18.9.2002 UNIQA pojišťovna, a.s.

Změny ve složení kontrolní komise v průběhu roku 2002:

4.6.2002 rezignovala na svoji funkci JUDr. Václava Dvořáková. Na základě této rezignace kooptovala 18.9.2002 kontrolní komise za svého člena Ing. Zdeňka Doušu, který byl následně shromážděním členů zvolen členem kontrolní komise k 17.12.2002, a 5.2.2003 byl zvolen jejím předsedou.

I.1.5. Výkonný ředitel Kanceláře

výkonný ředitel JUDr. Ing. Jakub Hradec
ve funkci od 22.10.1999

Výkonný ředitel je oprávněn činit právní úkony k zabezpečení působnosti Kanceláře, v době mezi zasedáními správní rady přijímat veškerá opatření a rozhodnutí nezbytná k zajištění řádné činnosti Kanceláře, pokud správní rada neurčí jinak.

I.2. Postupy oceňování a účtování používané Kanceláří, právní úprava

I.2.1. Právní předpisy pro Kancelář

Kancelář při účtování o své působnosti postupuje podle účtové osnovy a postupů účtování pro pojišťovny, není-li dále uvedeno jinak.

Postupy účtování a evidence Kanceláře byly k 31.prosinci 2001 upraveny následujícími právními předpisy:

- zákonem č. 168/1999 Sb., o pojištění odpovědnosti z provozu vozidla,
- zákonem č. 363/1999 Sb., o pojišťovnictví (ve znění doplňků),
- vyhláškou č. 75/2000 Sb., kterou se provádí zákon č. 363/1999 Sb., o pojišťovnictví,
- opatřením MF č.j. 282/78 182/1999 (účtová osnova a postupy účtování pro pojišťovny) a
- sdělením k jiným dokladům MF 41, Č.j. 328/51 193/2001,
- opatřením MF č.j. 282/105 880/2001 (účtová osnova a postupy účtování pro pojišťovny) a opatřením MF č.j.282/113 409/2001 (uspořádání a obsahové vymezení položek účetní závěrky pojišťoven).

I.2.2. Finanční umístění - oceňování

ČKP oceňuje finanční umístění:

- a) k okamžiku uskutečnění účetního případu
- b) ke konci rozvahového dne roční účetní závěrky tj. k 31.12.

a) Oceňování k okamžiku uskutečnění účetního případu.

ČKP oceňuje peněžní prostředky a pohledávky při vzniku jejich jmenovitými hodnotami, podíly, cenné papíry pořizovacími cenami, přičemž součástí pořizovací ceny jsou i přímé náklady s pořízením související, které lze v okamžiku pořízení zjistit. Ostatní náklady související s pořízením cenných papírů, které není možné v okamžiku pořízení zjistit, účtuje ČKP vzhledem k jejich nevýznamné výši přímo do nákladů.

U cenných papírů stejného druhu (ISIN) se při ocenění jejich úbytků používá cena zjištěná váženým aritmetickým průměrem.

b) Oceňování ke konci rozvahového dne roční účetní závěrky tj. k 31.12.

ČKP přeceňuje ke konci rozvahového dne roční účetní závěrky tj. k 31.12. veškeré cenné papíry, které tvoří součást finančního umístění. U cenných papírů k obchodování se změna reálné hodnoty účtuje výsledkově do finančních výnosů, či nákladů a u všech ostatních cenných papírů se změna reálné hodnoty účtuje rozvahově.

Reálná hodnota se stanovuje podle následujících kritérií:

- 1) Pro stanovení reálné hodnoty českých dluhopisů denominovaných v českých korunách se použije průměrná referenční cena nákup vyhlášená Burzou cenných papírů Praha, a.s. (dále jen „burza“) pro den, ke kterému se výpočet hodnoty provádí.
- 2) Pro stanovení reálné hodnoty českých dluhopisů denominovaných v českých korunách obchodovaných na trhu krátkodobých dluhopisů vedených v evidenci České národní banky se použije průměrná cena nákup uveřejňovaná Českou národní bankou pro den, ke kterému se výpočet hodnoty provádí.
- 3) Pro stanovení reálné hodnoty zahraničních dluhopisů denominovaných v českých korunách, nebo nelze-li pro výpočet hodnoty českých dluhopisů denominovaných v českých korunách použít bodu 1 nebo 2, použije se závěrečná nákupní cena, kótovaná některým z obecně uznávaných tvůrců trhu ke dni, ke kterému se výpočet hodnoty provádí, zveřejněná na jeho kontribučních stránkách v některém z obecně uznávaných informačních systémů.
- 4) Pro stanovení reálné hodnoty českých akcií se použije uveřejněný závěrečný kurz akcie uveřejněný burzou pro den, ke kterému se výpočet hodnoty provádí.
- 5) Pro stanovení reálné hodnoty českých i zahraničních podílových listů otevřených podílových fondů a akcií otevřených investičních fondů a akcií otevřených investičních společností se použije aktuální hodnota čistého obchodního jmění připadající na jeden podílový list otevřeného podílového fondu nebo akcií otevřeného investičního fondu nebo akcií otevřené investiční společnosti, zveřejněná emitentem podílového listu nebo akcie otevřeného investičního fondu nebo akcie otevřené investiční společnosti ke dni, ke kterému se výpočet provádí. Pokud nebyla k tomuto dni hodnota podílového listu nebo akcie otevřeného investičního fondu nebo akcie otevřené investiční společnosti uveřejněna, použije se hodnota uveřejněná naposledy.
- 6) Pro stanovení reálné hodnoty pohledávek vyplývajících ze směnek jmenovitou hodnotu směnky diskontovanou ke dni, ke kterému se výpočet hodnoty provádí.
- 7) Pro stanovení reálné hodnoty pohledávek vyplývajících z depozitních směnek jmenovitou hodnotu depozitní směnky diskontovanou ke dni, ke kterému se výpočet hodnoty provádí.
- 8) Pro stanovení reálné hodnoty pohledávek vyplývajících z depozitních vkladů a depozitních certifikátů denominovaných v českých korunách se použije prodejní sazba fixingu úrokových sazeb na pražském mezibankovním trhu depozit (dále jen PRIBOR) pro relevantní periodu stanovená a zveřejněná Českou národní bankou pro den, ke kterému se výpočet hodnoty provádí.
- 9) Nelze-li hodnotu investičního instrumentu vypočítat podle písmene 1) až 8) nebo nelze-li oprávněně považovat takovouto hodnotu za jeho odpovídající tržní hodnotu použije se hodnota, kterou s vynaložením odborné péče stanovil externí správce aktiv podle jeho očekávané prodejní ceny a která byla odsouhlasena ČKP.

I.2.3. Hmotný a nehmotný majetek, peníze a ceniny

Hmotný a nehmotný majetek je oceňován pořizovacími cenami včetně nákladů souvisejících s jeho pořízením. Hmotný majetek je majetek v hodnotě nad 40.000 Kč a nehmotný majetek v hodnotě nad 60.000 Kč.

Kancelář provádí rovnoměrné účetní odpisování podle následujících ročních odpisových sazeb:

Majetek	Roční odpisová sazba v % z pořizovací ceny
Software	33,33
Výpočetní technika, tiskárny	33,33
Nábytek, vstupní a sign. zařízení	16,67
Trezory, klimat. zařízení	12,50
Technické zhodnocení budovy	3,33
Dlouhodobý nehmotný majetek vytvořený na zakázku ČKP	20
Projekt ČKP vytvořený v r. 1999	16,67

Drobný hmotný majetek pořízený do 31.12.2000, jehož pořizovací cena je od 3.000 Kč do 40.000 Kč, je časově rozlišován do nákladů po dobu tří let. Drobný nehmotný majetek pořízený do 31.12.2000, jehož pořizovací cena je od 3.000 Kč do 60.000 Kč, je časově rozlišován do nákladů po dobu tří let. Drobný hmotný a nehmotný majetek v pořizovací ceně do 3.000 Kč je účtován do nákladů v účetním období, ve kterém byl pořízen.

Drobný hmotný majetek a drobný nehmotný majetek pořízený od 1.1.2001 je účtován přímo do nákladů v roce pořízení. Po zařazení do užívání je tento majetek veden v operativní evidenci.

Peníze a ceniny jsou oceněny nominálními hodnotami.

I.2.4. Přepočty cizích měn

Transakce prováděné během roku jsou přepočteny kurzem ČNB, který je platný první den příslušného čtvrtletí. Ke konci účetního období neměla Kancelář v evidenci žádnou neuhrazenou pohledávku ani závazek v cizí měně.

I.2.5. Garanční fond

Garanční fond (dále také „GF“) se tvoří z příspěvků pojistitelů a z pojistného za hraniční pojištění. Analytická evidence se vede nejméně o jednotlivých zdrojích tvorby fondu a o použití garančního fondu podle jednotlivých skupin plnění a jednotlivých skupin činnosti Kanceláře. O tvorbě a použití garančního fondu se účtuje souvztažně na vrub nákladů nebo ve prospěch výnosů. Stejně se průběžně účtuje o nákladech a výnosech účtovaných na Netechnickém účtu. Kancelář zjišťuje dostatečnost výše garančního fondu porovnáním jeho výše s výší závazků v uznané výši plnění z ohlášených pojistných událostí, porovnáním s jinými závazky vyplývajícími z ostatní činnosti vykonávané podle § 18 odst. 2 písm. a) a c) až g) zákona č. 168/1999 Sb., dále s výší nároků poškozených z titulu pojištění odpovědnosti za škodu způsobenou provozem vozidla (dále také „pojištění odpovědnosti“), a výší nároků

poškozených z titulu zákonného pojištění odpovědnosti za škodu způsobenou provozem motorového vozidla (dále jen „zákonné pojištění“).

I.2.6. Předepsané hrubé pojistné

Předepsané hrubé pojistné zahrnuje veškeré částky splatné podle uzavřených pojistných smluv hraničního pojištění, připadající na období účinnosti smlouvy, jež k účetnímu období přísluší. Pojistné hraničního pojištění se časově nerozlišuje.

I.2.7. Zasloužené hrubé pojistné

Zasloužené hrubé pojistné je část předepsaného pojistného, vyplývající z uzavřené pojistné smlouvy, která časově souvisí s běžným účetním obdobím. Jelikož Kancelář časově nerozlišuje výnosy z hraničního pojištění, je zasloužené hrubé pojistné rovno předepsanému hrubému pojistnému.

I.2.8. Náklady na pojistná plnění

Náklady na pojistná plnění se účtují v okamžiku uznání uplatněného nároku na plnění poškozeným a zahrnují i náklady Kanceláře spojené s likvidací pojistných událostí. Náklady na pojistná plnění se snižují o postihy a refundace.

I.2.9. Hrubé provozní výdaje

Hrubé provozní výdaje zahrnují náklady Kanceláře na zprostředkovatelské služby vynaložené na prodej hraničního pojištění.

I.2.10. Rezervy

Kancelář technické rezervy netvoří.

I.2.11. Nároky poškozených

Kancelář eviduje uplatněné nároky poškozených podle § 9 odst. 1 zákona č. 168/1999 Sb., v podrozvahové evidenci. Při zaúčtování závazku v uznané výši plnění z ohlášené pojistné události Kancelář odúčtuje uplatněný nárok poškozeného z podrozvahové evidence. Současně Kancelář eviduje ve své podrozvahové evidenci vzniklé, ale neohlášené nároky poškozených z titulu pojištění odpovědnosti.

Na základě údajů České pojišťovny a.s. v souvislosti s její činností podle § 29 zákona č. 168/1999 Sb., vede Kancelář ve své podrozvahové evidenci souběžně s Českou pojišťovnou a.s. nároky na ohlášené pojistné události ze zákonného pojištění. Evidenci nároků ze vzniklých, ale dosud neohlášených pojistných událostí ze zákonného pojištění vede Kancelář tamtéž na základě vlastního výpočtu.

I.2.12. Rozdělení výnosů a nákladů mezi Technické účty a Netechnický účet

O nákladech a výnosech a hospodářském výsledku z pojištění odpovědnosti z provozu vozidla účtuje Kancelář na účtech Technického účtu neživotního pojištění. O nákladech a výnosech a hospodářském výsledku z ostatní činnosti účtuje Kancelář na účtech Netechnického účtu.

I.2.13. Účetní okruhy

Účtování operací Kanceláře probíhá v samostatných účetních okruzích podle činností Kanceláře. Tyto činnosti jsou účetně rozděleny na okruhy:

- *pojištění odpovědnosti z provozu vozidel* (dále také „pojištění odpovědnosti“), tj. činnost podle § 18 odst. 2 písm. a) zákona č. 168/1999 Sb. (mimo hraničního pojištění),
- činnost *správy Kanceláře* tj. správní režie Kanceláře,
- *hraniční pojištění* (dále také „HP“), tj. činnost podle § 18 odst. 2 písm. b) zákona č. 168/1999 Sb. - provozování hraničního pojištění,
- *zákonné pojištění* tj. činnost podle § 29 zákona č. 168/1999 Sb.

I.2.14. Výnosy z finančního umístění

Výnosy z finančního umístění jsou zaúčtovány na Netechnický účet příslušného účetního okruhu činnosti, s kterou jsou přímo spojeny.

I.3. Rozhodující, resp. podstatný vliv v jiné právnické osobě

Kancelář nemá žádnou majetkovou účast s rozhodujícím nebo podstatným vlivem v jiné právnické osobě.

I.4. Informace o průměrném počtu zaměstnanců a o personálních výdajích

	r. 2002	r. 2001
Průměrný evidenční stav zaměstnanců k 31.12.	44	44
z toho vedoucí zaměstnanci	6	6
Mzdové náklady v tis. Kč	20 448	19 196
Sociální a zdravotní pojištění v tis. Kč	7 153	6 716
Ostatní sociální náklady v tis. Kč	407	349

I.5. Informace o výši stanovených odměn členům správní rady a kontrolní komise

Kancelář neposkytl žádné odměny, zálohy ani půjčky členům správní rady a kontrolní komise.

I.6. Informace o daňové povinnosti a odložené daňové povinnosti

Daňová povinnost se stanoví ze základu daně s uplatněním sazby pro daň z příjmů právnických osob. Základ daně se sníží o případné daňové ztráty z minulých účetních období.

Odložená daňová povinnost nebyla uplatněna. Celková odložená daň by představovala pohledávku, o které nebylo z důvodu opatrnosti účtováno.

II. ZVLÁŠTNÍ OBSAH

II.1. Garanční fond

II.1.1. Tvorba a čerpání garančního fondu

	v tis. Kč
Počáteční stav garančního fondu k 1.1.2002	4 652 882
Tvorba garančního fondu v roce 2002	
Příspěvky od členů ČKP na správní režii r. 2002	63 205
Příspěvky od členů ČKP na správní režii r. 2003 (uhrazené v r. 2002)	293
Přijaté náhrady za poskytnutá plnění	6 768
Přijaté náklady řízení a úroky z prodlení z náhrad za poskytnutá plnění	38
Příspěvky od členů ČKP na GF 2 - par.24 odst. c) r. 2002	83 036
Příspěvky od členů ČKP na GF 2 - par.24 odst. c) r. 2003 (uhrazené v r. 2002)	567
Příjmy z hraničního pojištění	3 054
Plnění od 3. osob na základě vyúčtování s Českou pojišťovnou, a. s.	30 157
Zúčtování výnosů s GF k 31.12.2002	39 100 866
Celkem	39 287 984
Čerpání garančního fondu v roce 2002	
Zúčtování nákladů s GF k 31.12.2002	38 985 878
Vyplacená provize z HP	2 479
Plnění dle § 24 odst. 2, za:	
a) škodu na zdraví nebo usmrcením způsobenou provozem nezjištěného vozidla, za kterou odpovídá nezjištěná osoba	185
b) škodu způsobenou provozem vozidla, za kterou odpovídá osoba bez pojištění odpovědnosti	49 078
c) škodu způsobenou provozem vozidla, za kterou odpovídá osoba, jejíž odpovědnost za tuto škodu je pojištěna u pojistitele, který z důvodu svého úpadku nemůže uhradit tuto škodu	0
d) škodu způsobenou provozem cizozemského vozidla, za kterou odpovídá osoba, jejíž odpovědnost za tuto škodu je pojištěna hraničním pojištěním	0
e) škodu způsobenou provozem cizozemského vozidla, jehož řidiči nevzniká při provozu tohoto vozidla na území České republiky povinnost uzavřít hraniční pojištění.	972
Systém zelených karet – platící ČKP	1 837
Poplatky za zpracování	4 103
Vyplacená plnění na základě vyúčtování s Českou pojišťovnou, a. s.	449 414
Celkem	39 493 946
Konečný stav garančního fondu k 31. 12. 2002	4 446 920

II.1.2. Posouzení dostatečnosti výše garančního fondu k 31.12.2002

II.1.2.1. „pojištění odpovědnosti vč. hraničního pojištění“

v tis. Kč	r. 2002	r. 2001
Stav Garančního fondu	416 609	367 008
Závazky vyplývající z ostatní činnosti Kanceláře podle § 18 odst. 2 písm. a) a c) až g) zákona č. 168/1999 Sb., účet 369	-12	- 5 352
Závazky vůči zprostředkovatelům	-184	- 281
Stav evidence uplatněných nároků poškozených (ohlášených pojistných událostí) z titulu pojištění odpovědnosti z provozu vozidla podle zákona č. 168/1999 Sb.	-256 194	- 121 939
Stav evidence vzniklých, ale neohlášených nároků poškozených (vzniklé, ale neohlášené pojistné události) z titulu pojištění odpovědnosti z provozu vozidla podle zákona č. 168/1999 Sb.	-196 454	- 92 395
Jiné technické rezervy vytvořené u členů ČKP na krytí závazků garančního fondu	217 069	0
Saldo A (+ přebytek/- schodek)	180 834	147 041
<i>Hospodářský výsledek (z příslušné činnosti)</i>	0	0
Saldo A se zohledněním hospodářského výsledku (z přísl. činnosti)	180 834	147 041
Výše garančního fondu je	dostatečná	dostatečná

II.1.2.2. „správa ČKP“

v tis. Kč	r. 2002	r. 2001
Stav garančního fondu	109 826	135 305
Závazky vůči zaměstnancům	-1 856	- 1 759
Závazky sociálního zabezpečení a zdravotního pojištění	-1 286	- 1 265
Různí věřitelé	-2 051	- 1 379
Závazky vyplývající z ostatní činnosti Kanceláře podle § 18 odst. 2 písm. a) a c) až g) zákona č. 168/1999 Sb., účet 369	- 844	- 867
Závazky daňové	- 592	- 560
Závazky z leasingu – v roce 2002 se účtuje jiným způsobem	0	- 2 395
Saldo B (+ přebytek/- schodek)	103 197	127 080
<i>Hospodářský výsledek (z příslušné činnosti)</i>	0	0
Saldo B se zohledněním hospodářského výsledku (z přísl. činnosti)	103 197	127 080
Výše garančního fondu je	dostatečná	dostatečná

II.1.2.3. „zákonné pojištění“

v tis. Kč	r. 2002	r. 2001
Stav garančního fondu	3 920 485	4 150 569
Ostatní závazky z přímého pojištění	- 36 020	0
Různí věřitelé	- 1 894	- 5 995
Stav evidence nároků poškozených na ohlášené a nevyřízené pojistné události	- 6 304 705	- 6 200 356
Stav evidence nároků poškozených na vzniklé a neohlášené pojistné události	- 950 000	- 1 768 954
Stav evidence nároků poškozených – renty	- 423 365	- 444 964
Saldo C (+ přebytek/- schodek)	- 3 795 499	- 4 269 700
<i>Hospodářský výsledek (z příslušné činnosti)</i>	0	0
Saldo C se zohledněním hospodářského výsledku (z přísl. činnosti)	- 3 795 499	- 4 269 700
Výše garančního fondu je	nedostatečná	nedostatečná
Saldo A+B+C (II.1.2.1.+ II.1.2.2.+ II.1.2.3)	- 3 511 468	- 3 995 579
Hospodářský výsledek CELKEM	0	0
Saldo se zohledněním hospodářského výsledku	- 3 511 468	- 3 995 579

Celková výše garančního fondu je nedostatečná. Dále viz. část II.3. Deficit zákonného pojištění.

II.2. Deficit zákonného pojištění

Kancelář eviduje k 31.12.2002 ve své podrozvahové evidenci deficit ze zákonného pojištění (tj. pojištění provozovaného Českou pojišťovnou, a.s. do 31.12.1999) ve výši 4.269.700 tis.Kč, přičemž jeho výše byla rozpočítána podle poměru příspěvků jednotlivých členů v souladu s § 18 odst. 6 zákona č. 168/99 Sb. na jednotlivé členské pojišťovny, které jsou povinny za tím účelem vytvořit jiné technické rezervy. Vývoj závazků ze zákonného pojištění v letech 2001 a 2002 vedl k potvrzení výše deficitu z roku 2001. V okamžiku, kdy prostředky převedené z České pojišťovny, a.s. nebudou postačovat na úhradu závazků ze zákonného pojištění a nákladů s jejich vyřízením spojených, bude třeba rozhodnout o úhradě deficitu členskými pojišťovnami ve formě příspěvků do garančního fondu v souladu s § 18 odst. 5 a 6 a § 29 odst. 2 zákona č. 168/99 Sb.

II.3. Neživotní pojištění

Níže uvedené údaje se týkají hraničního pojištění a pojištění odpovědnosti a náplň jednotlivých pojmu je uvedena v kapitolách I.2.8 až I.2.11 této Přílohy.

II.3.1. Předepsané hrubé pojistné

	r. 2002	r. 2001
Předepsané pojistné k 31.12. v tis. Kč	3 054	3 853

II.3.2. Zasloužené hrubé pojistné

	r. 2002	r. 2001
Zasloužené hrubé pojistné k 31.12. v tis. Kč	3 054	3 853

II.3.3. Hrubé náklady na pojistná plnění

	r. 2002	r. 2001
Náklady na pojistná plnění dle § 24 zákona 168/1999 Sb. v tis. Kč	56 175	31 384

II.3.4. Hrubé provozní výdaje

	r. 2002	r. 2001
Pořizovací náklady na pojistné smlouvy z HP (provize) v tis.Kč	2 479	2 971

III. OSTATNÍ OBSAH

III.1. Informace z účtové osnovy a postupů účtování

Kancelář v souladu s postupy účtování nevytváří technické rezervy, a proto zde neuvádí žádné údaje, které se týkají technických rezerv. O nákladech a výnosech a hospodářském výsledku z pojištění odpovědnosti z provozu vozidla se účtuje na účtech Technického účtu neživotního pojištění. O nákladech a výnosech a hospodářském výsledku z ostatní činnosti účtuje Kancelář na účtech Netechnického účtu. Následné rozvrhování nákladů či výnosů Kancelář neprovádí. O tvorbě garančního fondu se účtuje na vrub nákladů (účet 518) v plné výši zaplacených příspěvků pojistitelů a zaplaceného pojistného hraničního pojištění, o použití fondu se účtuje ve prospěch výnosů (účet 618) ve výši uznaných plnění (škod). Stejně se průběžně účtuje o nákladech a výnosech účtovaných na Netechnickém účtu tj., že se souhrnně k poslednímu dni měsíce provedou účetní zápisy. Vzhledem k tomu, že proti všem výnosům se průběžně účtuje o tvorbě garančního fondu a proti všem nákladům o čerpání garančního fondu, musí se hospodářský výsledek k datu účetní závěrky rovnat nule.

III.2. Netechnický účet

III.2.1. Netechnický účet - správní režie Kanceláře

Náklady k 31.12. v tis. Kč	r. 2002	r. 2001
Osobní náklady	28 008	26 261
Odpisy hmotného majetku	17 190	13 352
Odpisy nehmotného majetku	15 506	11 805
Služby a spotřeba materiálu	25 734	28 587
Ostatní náklady	2 884	3 163
Celkem	89 322	83 168

Výnosy k 31.12. v tis. Kč	r. 2002	r. 2001
Kurzové rozdíly	8	46
Ostatní výnosy – úroky	8	16
Ostatní výnosy	379	15 444
Celkem	395	15 506

Výsledek „Netechnického účtu – správní režie“ před zdaněním²⁾	- 88 927	- 67 662
---	-----------------	-----------------

Poznámka 2): Do Výsledku „Netechnického účtu – správní režie“ před zdaněním se nezahrnují ostatní daně a poplatky ve výši 49 tis. Kč.

III.2.2. Netechnický účet – ostatní činnost Kanceláře

Náklady k 31.12. v tis. Kč	r. 2002	r. 2001
Zajistné	4 077	2 314
Ostatní náklady související s likvidací škod podle §29	53 930	96 682
Bankovní poplatky	96	46
Náklady na finanční umístění	38 766 387	97 463 092
Náklady z přecenění CP	22 488	0
Celkem	38 846 978	97 562 134

Výnosy k 31.12. v tis. Kč	r. 2002	r. 2001
Výnosy z bankovních účtů	1 145	2 897
Výnosy z finančního umístění	39 035 940	97 748 542
Ostatní výnosy	42	0
Výnosy z přecenění CP	10 292	0
Celkem	39 047 419	97 751 554

Výsledek „Netechnického účtu – ostatní“ před zdaněním	200 441	189 420
--	----------------	----------------

Meziroční rozdíl mezi náklady a výnosy z finančního umístění byl způsobem realizovanými buy sell příp. sell buy obchody v roce 2002, o kterých se účtuje ve výnosech příp. nákladech pouze ve výši úroků.

III.3. Hodnota finančního umístění celkem

Finanční umístění k 31.12. v tis. Kč	Tržní hodnota r. 2002	Tržní hodnota r. 2001
Cenné papíry s proměnlivým výnosem	1 849	81 633
Cenné papíry s pevným výnosem	3 782 932	4 408 109
Ostatní půjčky (buy – sell operace)	607 700	0
Depozita u bank	11 120	0
Celkem	4 403 601	4 489 742

Opravné položky k finančnímu umístění k 31.12. v tis. Kč	r. 2002	r. 2001
K cenným papírům s proměnlivým výnosem	0	1 219
K cenným papírům s pevným výnosem	0	21 374
Celkem	0	22 593

Tichá rezerva k finančnímu umístění k 31.12. v tis. Kč	r. 2002	r. 2001
K cenným papírům s proměnlivým výnosem	0	5 318
K cenným papírům s pevným výnosem	0	24 665
Celkem	0	29 983

Opravné položky k finančnímu umístění za rok 2001 byly rozpuštěny do výnosů. Tichá rezerva nebyla vytvořena. Za rok 2002 v souladu se zákonem o účetnictví byly cenné papíry ve finančním umístění k datu účetní závěrky oceněny reálnou hodnotou. Veškeré přecenění na reálnou hodnotu bylo účtováno výsledkově.

III.4. Pohledávky

Pohledávky k 31.12. v tis. Kč	r. 2002	r. 2001
Ostatní přímé daně	6 360	4 956
Záloha na daň z příjmů právnických osob	0	346
Poskytnuté provozní zálohy	4 667	27 860
Ostatní pohledávky z přímého pojištění	1 708	4 966
Pohledávky z přímého pojištění za pojistníky	69	77
Ostatní pohledávky (nedoplatek členských pojišťoven a ostatní pohledávky)	4 984	6 274
Celkem	17 788	44 479

III.5. Hmotný a nehmotný majetek, pořízení majetku

Hmotný a nehmotný majetek k 31.12. v tis. Kč	r. 2002	r. 2001
Hmotný majetek	59 988	50 531
Oprávky k hmotnému majetku	39 123	21 933
Software	72 178	61 994
Oprávky k softwaru	29 538	14 032
Pořízení hmotného a nehmotného majetku	3 058	5 901
z toho: Poskytnuté zálohy na majetek	228	555

III.6. Kursové rozdíly

Účetní jednotkou nebyly účtovány žádné kursové rozdíly aktivní, resp. kursové rozdíly pasivní k datu účetní závěrky.

III.7. Závazky z přímého pojištění a zajištění

Závazky z přím. pojištění a zajištění k 31.12. v tis. Kč	r. 2002	r. 2001
Ostatní závazky z přímého pojištění	36 020	0
Závazky vůči zprostředkovatelům	184	281
Celkem	36 204	281

III.8. Ostatní závazky – ř. 97 rozvahy

Ostatní krátkodobé závazky k 31.12. v tis. Kč	r. 2002	r. 2001
Garanční fond	4 446 920	4 652 882
Závazky z leasingu	0	2 395
Ostatní závazky (přeplatek vůči členským pojišťovnám a ostatní závazky)	856	6 218
Různí věřitelé	4 048	7 374
Závazky vůči zaměstnancům	1 856	1 759
Celkem	4 453 680	4 670 628