



Výroční zpráva **za rok 2001**



**VÝROČNÍ ZPRÁVA
2001**

Česká kancelář pojistitelů
Štefánikova 32
150 00 Praha 5

Telefon: 02/21 41 31 11
Fax: 02/21 41 31 10
<http://www.ckp.cz>

Obsah

ÚVODNÍ SLOVO	3
CHARAKTERISTIKA KANCELÁŘE	3
Činnost Kanceláře	3
Členové Kanceláře	3
ORGÁNY KANCELÁŘE	3
Shromáždění členů	4
Správní rada	4
Kontrolní komise	4
Výkonný ředitel	4
ORGANIZAČNÍ USPOŘÁDÁNÍ A VEDENÍ KANCELÁŘE	5
Organigram	5
Hlavní činnosti úseků Kanceláře	5
Vedení Kanceláře	6
SOUHRNNÁ ZPRÁVA O ČINNOSTI KANCELÁŘE	7
Charakteristika roku 2001	7
Garanční fond	7
Stanovení minimálních sazeb pojištění odpovědnosti z provozu vozidla pro rok 2002	7
Prostředky technických rezerv	7
Finanční umístění aktiv	8
Provozní činnost Kanceláře	8
Hraniční pojištění	9
Uplatňování práva Kanceláře na náhradu	10
Databáze pojištěných vozidel	11
Spolupráce se státními orgány	11
Rozšiřování informačních systémů Kanceláře	12
Členství Kanceláře v Radě kancelářů	12
Úkoly Kanceláře pro rok 2002	12
ZPRÁVA KONTROLNÍ KOMISE	13
ZPRÁVA AUDITORA	14
FINANČNÍ ČÁST	15
Rozvaha	15
Výkaz zisků a ztrát	16
Příloha k roční účetní závěrce	17

ÚVODNÍ SLOVO

Jestliže rok 2000 byl prvním rokem provozní činnosti České kanceláře pojistitelů, pak rok 2001 lze označit za její první běžný provozní rok. Všechny činnosti Kanceláře celý rok probíhaly kontinuálně jak uvnitř Kanceláře, tak i ve vztahu s její členskou základnou. Součástí rutinní spolupráce Kanceláře s pojišťovnami se stala tvorba metodik v pojištění odpovědnosti z provozu vozidla, zkvalitňování předávaných dat od pojišťoven na Kancelář a procesů výměny dat díky rozvoji informačních technologií. Spolupráce Kanceláře s pojišťovnami se tak výrazně zintenzívnila, což je přínosem jak pro členské pojišťovny, tak i pro samotnou Kancelář. Opět mohu konstatovat, že nic z toho všeho by se nedostavilo bez dostatečného úsilí zaměstnanců Kanceláře, jejího vedení, angažovanosti orgánů Kanceláře a podpory členské základny.

Ing. Vladimír Mráz v. r.
předseda správní rady

CHARAKTERISTIKA KANCELÁŘE

Činnost Kanceláře

Činnost České kanceláře pojistitelů (dále také „Kancelář“) je dána její působností, kterou vymezuje zákon č. 168/1999 Sb., o pojištění odpovědnosti z provozu vozidla, ve svých ustanoveních § 18 a § 29 pro tyto oblasti:

- správa garančního fondu a poskytování pojistných plnění z garančního fondu,
- správa prostředků technických rezerv zákonného pojištění,
- provozování hraničního pojištění,
- plnění úkolů v souvislosti s členstvím v Radě kancelářů (systém zelené karty) včetně realizace dohod s kancelářemi pojistitelů cizích států,
- spolupráce se státními orgány v oblasti pojištění odpovědnosti z provozu vozidla,
- vedení evidencí a statistik pro účely pojištění odpovědnosti z provozu vozidla,
- podílení se na předcházení škodám v silničním provozu.

Členové Kanceláře

Členství v Kanceláři vzniká právní mocí rozhodnutí ministerstva financí, kterým bylo pojistiteli uděleno povolení k provozování pojištění odpovědnosti z provozu vozidla. Kancelář měla k 31.12.2001 13 členů.

ORGÁNY KANCELÁŘE

Orgány Kanceláře (§ 19 zákona č. 168/1999 Sb., o pojištění odpovědnosti z provozu vozidla, čl. VI. Statutu Kanceláře) jsou:

- a) shromáždění členů,
- b) správní rada,
- c) kontrolní komise,
- d) výkonný ředitel.

Shromáždění členů

Shromáždění členů je nejvyšším orgánem Kanceláře, jehož působnost, pravomoci, způsob zasedání a rozhodování jsou upraveny v ustanovení § 20 výše cit. zákona a v čl. VII Statutu Kanceláře.

Správní rada

Správní rada je statutárním orgánem Kanceláře, který má 5 členů. Za správní radu jedná navenek jménem Kanceláře každý člen správní rady. Délka funkčního období, působnost, pravomoci, způsob jednání, rozhodování a odpovědnost členů správní rady jsou upraveny v ustanov. § 21 cit. zákona a v čl. VIII Statutu Kanceláře.

Kontrolní komise

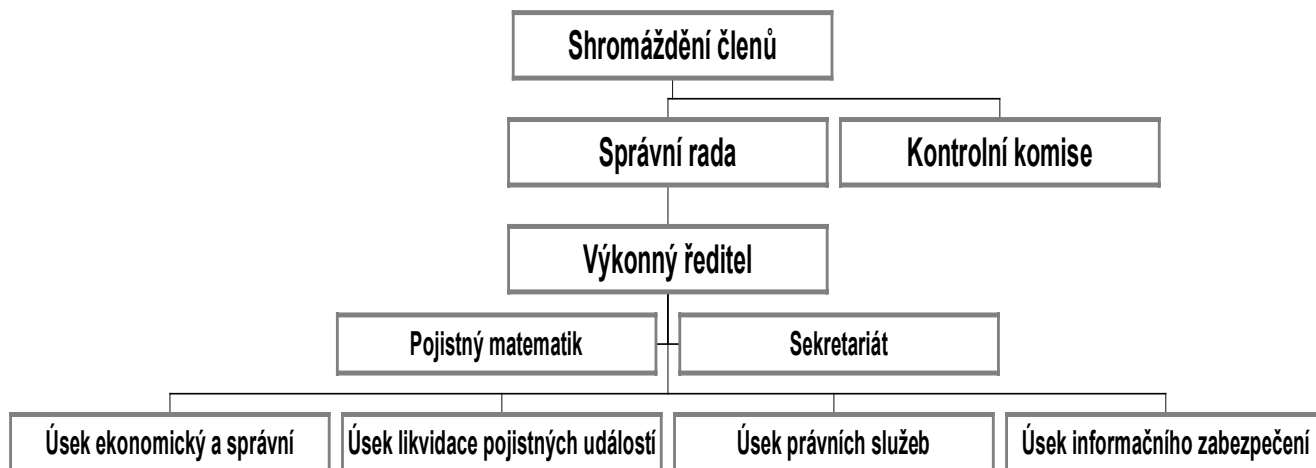
Kontrolní komise je kontrolním orgánem Kanceláře, který dohlíží na výkon působnosti správní rady, na výkon činností Kanceláře a její hospodaření, a na dodržování povinnosti členů Kanceláře platit příspěvky ve stanovené lhůtě a výši. Délka funkčního období, působnost, pravomoci, způsob jednání, rozhodování a odpovědnost členů kontrolní komise jsou upraveny v ustanov. § 22 cit. zákona a v čl. IX Statutu Kanceláře. Kontrolní komise má 3 členy.

Výkonný ředitel

Výkonný ředitel je oprávněn činit právní úkony k zabezpečení působnosti Kanceláře, v době mezi zasedáními správní rady přijímat veškerá opatření a rozhodnutí nezbytná k zajištění řádné činnosti Kanceláře, pokud správní rada neurčí jinak. Postavení, působnost, pravomoci a odpovědnost výkonného ředitele je upravena v ustanovení § 23 citovaného zákona, v čl. X Statutu Kanceláře a vnitřních organizačních předpisech Kanceláře.

ORGANIZAČNÍ USPOŘÁDÁNÍ A VEDENÍ KANCELÁŘE

Organigram



Hlavní činnosti úseků Kanceláře

Úsek výkonného ředitele a pojistného matematika

Výkonný ředitel:

- koordinuje činnost ředitelů úseků,
- ve spolupráci s řediteli úseků a s pojistným matematikem připravuje podklady pro jednání orgánů Kanceláře,
- zastupuje Kancelář navenek pokud tak nečiní členové správní rady,
- zastupuje Kancelář v orgánech Rady kanceláří.

Pojistný matematik:

- provádí statistickou analýzu dat pojištění odpovědnosti s ohledem na přiměřenost:
 - výše garančního fondu,
 - technických rezerv,
 - výše sazeb minimálního pojistného včetně analýzy tarifní struktury a systému bonus/malus,
 - sazeb hraničního pojištění,
- odpovídá za zajištění program garančního fondu,
- 17.4.2001 byl správní radou jmenován zástupcem výkonného ředitele.

Sekretariát Kanceláře:

- vede administrativní agendu orgánů Kanceláře,
- zabezpečuje organizačně přípravu jejich jednání a dalších jednání Kanceláře s členskou základnou a dalšími subjekty,
- vede evidenci korespondence výkonného ředitele a pojistného matematika.

Úsek ekonomický a správní

- zpracovává plán a rozpočet Kanceláře včetně jejich pravidelného vyhodnocování,
- vede majetkovou, účetní, personální, mzdovou a správní agendu,
- zabezpečuje správu aktiv Kanceláře, zejména garančního fondu a technických rezerv zákonného pojištění,
- vede provozní agendu hraničního pojištění včetně zprostředkovatelské sítě,
- zpracovává metodické postupy svěřených agend,
- zabezpečuje styk s orgány státní správy zejména v oblasti daňové,
- zabezpečuje bankovní styk,
- zabezpečuje styk s auditorem, daňovým poradcem a s dozorovými a jinými orgány MF ČR.

Úsek likvidace pojistných událostí

- zabezpečuje činnosti vyplývající z členství Kanceláře v Radě kancelářů a z dohod uzavřených Kancelářů s kancelářemi pojistitelů cizích států,
- zajišťuje evidenci a registraci došlých podání škodných a pojistných událostí,
- posuzuje oprávněnost nároků na plnění z garančního fondu (dále také „GF“) a provádí likvidaci pojistných událostí včetně stanovení škodných rezerv a delegování případů členům Kanceláře,
- zpracovává metodické postupy svěřených agend,
- komunikuje s poškozenými a poskytuje informace související s činností úseku,
- zastupuje Kancelář před soudy v případech sporů ohledně pojistných událostí.

Úsek právních služeb

- vede statutární a smluvní agendu Kanceláře včetně agendy zápisů,
- vede agendu uplatňovaných náhrad vůči nepojištěným škůdcům,
- zabezpečuje komunikaci s orgány státní správy v oblasti přestupkové agendy,
- zajišťuje koordinaci s advokátními kancelářemi a kontrolu poskytování právní pomoci,
- zajišťuje výklad právních norem a jejich aplikace v závazkových vztazích Kanceláře,
- sleduje vývoj právního prostředí České republiky a iniciuje zapracování nových právních norem, relevantních pro Kancelář, do interních norem.

Úsek informačního zabezpečení

- zabezpečuje výměnu a přenos dat, zejména mezi členy Kanceláře, Kancelářů a Centrální evidenci silničních vozidel MDS, a dalšími oprávněnými subjekty,
- zajišťuje správu, podporu a rozvoj všech informačních technologií a systémů (hardware i software) Kanceláře,
- připravuje tvorbu pravidel pro výměnu dat,
- zajišťuje výstupy statistického charakteru pro orgány Kanceláře, členy Kanceláře, MF ČR a další oprávněné subjekty.

Vedení Kanceláře

výkonný ředitel

zástupce výkonného ředitele, pojistný matematik

ředitel úseku ekonomického a správního

ředitel úseku likvidace pojistných událostí

ředitel úseku právních služeb

ředitel úseku informačního zabezpečení

JUDr. Ing. Jakub Hradec

Mgr. Jakub Strnad, Ph.D.

Ing. Radomír Bernas

JUDr. Václav Höning

JUDr. Ladislav Hireš

Ing. Josef Stočes

SOUHRNNÁ ZPRÁVA O ČINNOSTI KANCELÁŘE

Charakteristika roku 2001

V návaznosti na rozběh provozních systémů Kanceláře v roce 2000 došlo v průběhu roku 2001 k jejich výrazné stabilizaci a dosažení plné rutiny a tím i ke stabilizaci všech agend Kanceláře. Současně došlo k dalšímu rozvoji IS Kanceláře v oblasti zabezpečené komunikace a bezpečného přístupu k datům za využití moderních informačních technologií, což umožňuje on-line komunikaci s členy Kanceláře a dalšími subjekty.

Garanční fond

Kancelář sleduje analyticky odděleně tvorbu a čerpání garančního fondu z těchto tří hledisek:

- a) garanční fond ve smyslu § 24 zákona č. 168/1999 Sb., v členění na garanční fond podle § 24 odst. 2 písm. c) a garanční fond pro ostatní případy,
- b) správa Kanceláře,
- c) činnosti související se zákonným pojištěním odpovědnosti v souladu s § 29 zákona 168/1999 Sb.

Prostředky garančního fondu činily k 1.1.2001 5.459.515 tis.Kč a k 1.7.2001 4.868.041 tis.Kč, přičemž stav garančního fondu ve smyslu písmene a), jehož tvorba byla realizována zejména členskými příspěvky, činil k 1.1.2001 372.921 tis.Kč a k 1.7.2001 371.472 tis.Kč. Kancelář měla zároveň adekvátní finanční umístění aktiv, čímž došlo k naplnění ustanovení § 28 odst. 3 písm. b) a c) zákona č. 168/1999 Sb. K 31.12.2001 činil stav prostředků garančního fondu celkem 4.652.882 tis.Kč, a to ve shora uvedeném členění:

- a) 367.008 tis.Kč
- b) 135.305 tis.Kč
- c) 4.150.569 tis.Kč

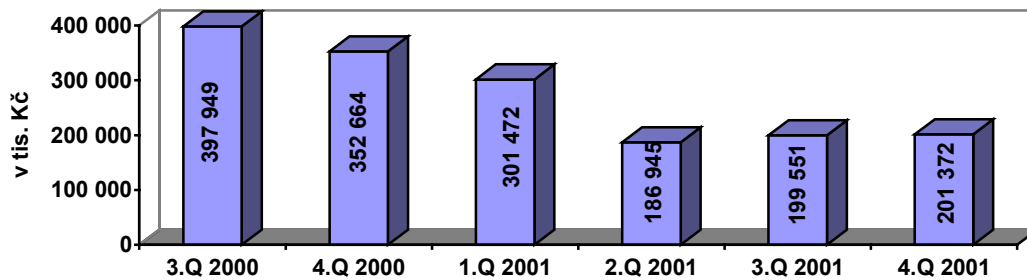
Stanovení minimálních sazeb pojištění odpovědnosti z provozu vozidla pro rok 2002

Na základě rozsáhlé pojistně technické analýzy statistických údajů všech členských pojišťoven a statistických údajů pojištění odpovědnosti z provozu motorového vozidla vyhlásila Česká kancelář pojistitelů 27.9.2001 v souladu s § 3 odst. 6 zákona č. 168/1999 Sb., sazby minimálního pojistného na kalendářní rok 2002.

Prostředky technických rezerv

V souladu s ustanovením § 29 zákona č. 168/1999 Sb. a smlouvou o úpravě vzájemných práv a povinností souvisejících se zákonným pojištěním odpovědnosti za škodu způsobenou provozem vozidla mezi Kanceláří a Českou pojišťovnou a.s. uhradila Kancelář na základě průběžných vyúčtování v roce 2001 České pojišťovně a.s. celkem 889 mil.Kč. Celková výše prostředků uhrazených České pojišťovně a.s. od 30.6.2000 dosáhla k 31.12.2001 1.640 mil.Kč. Průběžné čerpání prostředků je uvedeno v následujícím grafu:

Čerpání prostředků na základě "Vyúčtování" ČP a.s.



Finanční umístění aktiv

V průběhu roku 2001 prováděly na základě definované investiční strategie správu aktiv Kanceláře dva správci – společnost HVB Bank Czech Republic, a.s. a CONSEQ Investment Management a.s.

K 31.12.2001 byla největší část prostředků investována do instrumentů s pevným výnosem (98,29 %, 4,38 mld.Kč), tj. především do obligací (státní cenné papíry, cenné papíry prvotřídních emitentů). Podíl cenných papírů s proměnlivým výnosem byl v závěru roku 1,71 %, tj. 76,31 mil.Kč. Celkový výnos z finančního umístění prostředků technických rezerv vykázaný správci aktiv od počátku jejich správy (30.6.2000) do 31.12.2001 dosáhl 420 mil.Kč, přičemž za rok 2001 tento výnos činil 302 mil.Kč.

Na základě hodnocení výkonnosti průběžné správy aktiv v závěru roku 2001 ukončila Kancelář k 31.12.2001 spolupráci se správcem aktiv HVB Bank Czech Republic, a. s., a od 1.1.2002 jejich správu svěřila společnosti ING Investment Management, a. s. Spolupráce s CONSEQ Investment Management a.s. pokračuje i nadále.

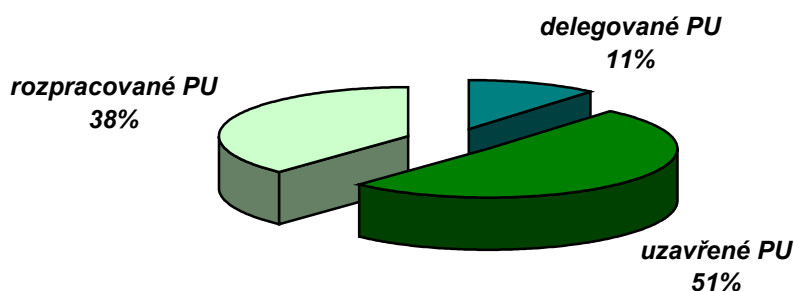
Provozní činnost Kanceláře

V rámci vyřizování škodních událostí byla zavedena opatření k efektivnějšímu využití kapacit 2 skupin úseku likvidace pojistných událostí (dále jen „ÚLPU“), oddělení finanční odpovědnosti v rámci těchto skupin a zejména k dosažení optimalizace doby potřebné pro zpracování jedné škodní události. Ke konci roku 2001 bylo také dosaženo personálního naplnění početního stavu ÚLPU. Součástí rutinní činnosti ÚLPU byla během celého roku 2001 koordinace součinnosti se členy Kanceláře a tvorba řady metodických postupů v oblasti pojištění odpovědnosti z provozu vozidla.

V roce 2001 došlo oproti roku 2000 k nárůstu počtu zpracovávaných případů o 43,4%, tj. o 2.374 ks.

Celkový stav rezerv na pojistné události k tíži garančního fondu podle § 24 zákona č. 168/1999 Sb., o pojištění odpovědnosti z provozu vozidla, se k 31.12.2001 zvýšil na 121.939 tis.Kč oproti 54.702 tis.Kč k 31.12. 2000, to je cca o 123 %. Stav rezerv u případů likvidovaných přímo v Kanceláři přitom byl 46.691 tis.Kč, stav rezerv u případů delegovaných k vyřízení členům Kanceláře 75.248 tis.Kč.

V období od 1.1.2001 do 31.12.2001 bylo Kanceláři zaevidováno 13.582 pojistných událostí (dále také „PU“), z toho bylo 5.162 PU rozpracováno, 1.492 PU delegováno a 6.928 PU uzavřeno - viz. následující graf:



Plnění poškozeným z garančního fondu a ohlášené nároky poškozených k 31.12.2001 vč. porovnání s rokem 2000 dokumentuje následující tabulka:

(v Kč)

	rok 2001		rok 2000	
	Plnění poškozeným	Ohlášené nároky poškozených	Plnění poškozeným	Ohlášené nároky poškozených
Podle zákona č. 168/1999 Sb.:				
§ 24 odst. 2 písm. a	241 029	9 456 535	2 351	3 312 956
§ 24 odst. 2 písm. b	23 331 165	102 132 883	2 756 646	33 823 077
§ 24 odst. 2 písm. c	0	0	0	0
§ 24 odst. 2 písm. d	379 187	80 000	0	516 845
§ 24 odst. 2 písm. e	1 166 234	363 680	933 564	521 301
Případy, kdy je Kancelář v pozici platící Kanceláře – systém zelené karty	3 183 797	9 906 088	20 858	16 527 784
Poplatky za zpracování	3 083 426	x	526 823	x
Celkem	31 384 838	121 939 186	4 240 242	54 701 963

Hraniční pojištění

V roce 2001 došlo po dohodě s Policií ČR k další zásadní optimalizaci struktury prodejní sítě, počtu zprostředkovatelů a tím i nákladů na provozování tohoto pojištění.

Od 1.1.2001 byl prodej hraničního pojištění realizován pouze prostřednictvím jednoho zprostředkovatele - společností Čechofracht Logistic s.r.o. na 45 prodejních místech na hraničních přechodech a 8 místech ve vnitrozemí. V srpnu r. 2001 byl pro zvýšení dostupnosti prodeje hraničního pojištění ve vnitrozemí rozšířen jeho prodej o 1 prodejní místo v centru Prahy.

Přehled důležitých ukazatelů prodeje hraničního pojištění vykazuje následující tabulka:

Ukazatel		rok 2001	rok 2000
Počet prodejních míst k 31.12.	ks	54	69
Počet uzavřených smluv o HP	ks	916	1 486
Hrubé předepsané pojistné	tis.Kč	3 853	5 863
Náklady na provize zprostředkovateli	tis.Kč	2 971	8 845
Technický výsledek	tis.Kč	900	-3 503

Pozn.: Technický výsledek je Hrubé předepsané pojistné-Náklady na provize zprostředkovateli-Náklady na pojistná plnění +/- Změna stavu rezerv.

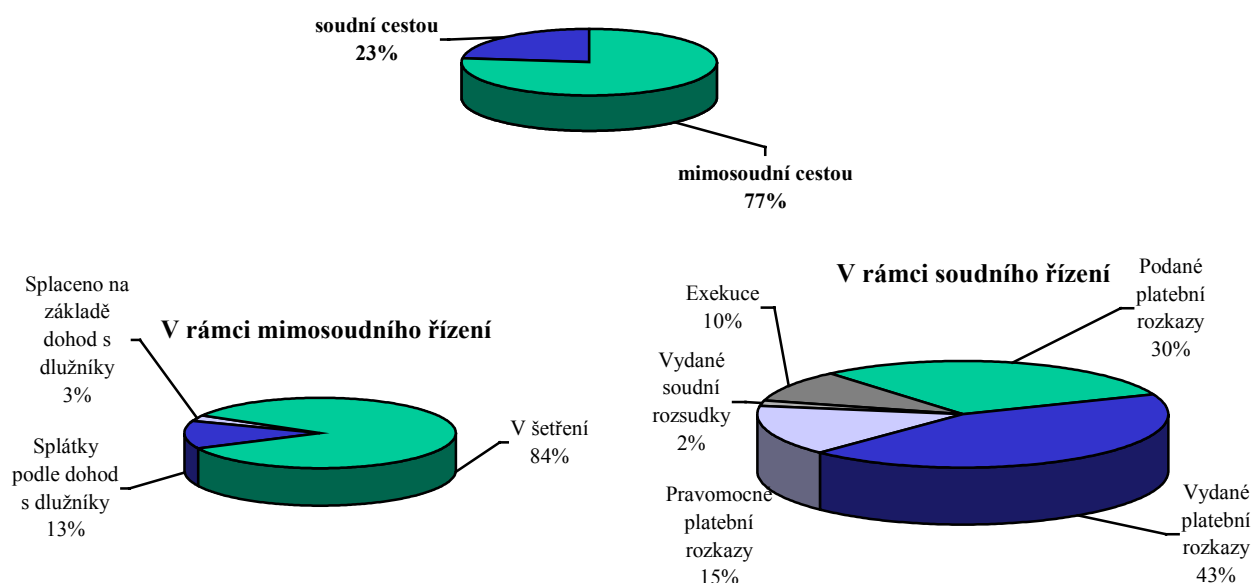
V porovnání s rokem 2000 došlo v roce 2001 k nárůstu sazeb pojistného za hraniční pojištění u všech kategorií vozidel cca o 5,8 %.

Uplatňování práva Kanceláře na náhradu

Činnost Kanceláře při uplatnění jejího zákonného nároku na náhradu plnění poskytnutého z garančního fondu vůči osobám, které odpovídají za škodu způsobenou provozem vozidla bez pojištění odpovědnosti, je charakterizována v r. 2001 kvantitativním nárůstem rozpracovanosti případů a jejich výslednosti v porovnání s rokem 2000.

Grafy vyjadřují stav vyřizování uplatňování práva Kanceláře na náhradu v r. 2001:

Způsob uplatňování práva na náhradu v roce 2001



Uvedenému procentuálnímu vyjádření stavu vyřizovaných případů práva Kanceláře na náhradu odpovídají hodnotové údaje v následující tabulce:

(v tis.Kč)

	Rok 2001			Rok 2000
	Případy vyřizované soudně	Mimosoudně vyřizované případy	Celkem	Celkem
Evidované případy s uplatněným právem Kanceláře na náhradu - celkem	5 206	17 409	22 615	2 159
Dohody o uhrazení dluhu formou splátek	110	2 194	2 304	316
Celkově uhrazeno z uplatňovaného nároku	103	1 970	2 073	20
Částečná úhrada pohledávky podle dohod	56	567	623	20
Vydané platební rozkazy	4 389	-	4 389	102
Vydané soudní rozsudky	152	-	152	-
Exekuce	1 005	-	1 005	-

Databáze pojištěných vozidel

Kancelář se v průběhu roku 2001 zaměřila na zvyšování kvality dat. K podpoře efektivity výměny dat přispělo i nasazení technologie zabezpečené elektronické komunikace, která umožňuje výměnu dat po datových linkách a tím i rychlejší předávání dat včetně jejich oprav. Kromě toho Kancelář vytvořila podmínky pro načítání i méně kvalitních dat od svých členů.

Spolupráce se státními orgány

Po zkušebním předání dat o vozidlech, u nichž zaniklo pojištění, došlo k vyhodnocení poznatků a následně k rozvoji výměny dat mezi Kanceláří a Centrální evidencí silničních vozidel MDS. Tento rozvoj měl za následek nemalou úpravu informačních systémů, po níž došlo k dalšímu předání dat o vozidlech, u nichž zaniklo pojištění, prostřednictvím Centrální evidence silničních vozidel až na příslušné okresní úřady.

Kancelář současně připravila pro subjekty státní správy nástroj pro bezpečný přístup k datům Kanceláře za využití internetových technologií. Tento nástroj umožní oprávněným subjektům získávat v chráněné sekci internetových stránek Kanceláře širší rozsah informací pro jednotlivá šetření zejména v souvislosti s přestupky na úseku pojištění odpovědnosti z provozu vozidla a tím umožňuje Kanceláři i orgánům státní správy postupné snižování administrativní zátěže.

Rozšiřování informačních systémů Kanceláře

Kancelář v průběhu r. 2001 připravila nástroje pro další rozvoj a využití elektronické komunikace a v závěru roku 2001 započala s další etapou rozvoje informačních systémů v oblasti elektronického předávání policejních protokolů o dopravních nehodách a statistických služeb pro své členy.

Členství Kanceláře v Radě kanceláří

Kromě rutinních záležitostí, které Kancelář řeší ve standardní spolupráci se svými členy a s ostatními národními kanceláři, Kancelář participovala významnou měrou na činnosti Rady kanceláří v jejím řídicím výboru, pracovní skupině pro revizi dohod v zelenokaretním systému a pracovní skupině pro územní rozsah zelenokaretního systému. Kancelář také participovala na monitoringu přechodných členů Rady kanceláří. Tyto činnosti umožňují Kanceláři aktivně ovlivňovat vývoj zelenokaretního systému jak v jeho funkčnosti, tak i v jeho územním rozsahu, který se intenzivně vyvíjí právě ve východní Evropě. V souvislosti s participací na monitoringu získává Kancelář výhody v oblasti uspokojování pohledávek svých vlastních i pohledávek svých členů za některými kanceláři a v závěru roku 2001 se Kanceláři podařilo v této souvislosti jako jedné z prvních kanceláří vyřešit beze zbytku dřívější dluhy jugoslávské kanceláře.

Úkoly Kanceláře pro rok 2002

Kromě stabilizace vlastní činnosti Kanceláře patří ke stěžejním úkolům roku 2002:

- participace na deregulaci sazeb pojistného v pojištění odpovědnosti z provozu vozidla,
- analýza a rozvoj databáze Kanceláře,
- analýza systému bonus-malus v pojištění odpovědnosti z provozu vozidla,
- rozvoj metodiky v oblasti tvorby rezerv a likvidace pojistných událostí v pojištění odpovědnosti z provozu vozidla,
- elektronické předávání policejních protokolů o dopravních nehodách.

ZPRÁVA KONTROLNÍ KOMISE

Kontrolní komise postupovala v obchodním roce 2001 v souladu se zákonem č. 168/1999 Sb. a se Statutem České kanceláře pojistitelů.

Kontrolní komise dohlížela na výkon působnosti správní rady a na výkon činnosti a hospodaření Kanceláře a to především v oblasti provozování hraničního pojištění, správy Garančního fondu a na plnění ostatních úkolů vyplývajících ze zákona č. 168/1999 Sb. a Statutu České kanceláře pojistitelů. Rovněž průběžně kontrolovala řádné placení členských příspěvků ve stanovené lhůtě a výši.

Kontrolní komise vzala na vědomí účetní závěrku za rok 2001 ověřenou auditorem a doporučuje shromáždění členů ČKP schválit předloženou Výroční zprávu o hospodaření ČKP za rok 2001.

V Praze, dne 2.4.2002

JUDr. Václava Dvořáková v.r.
předseda kontrolní komise ČKP

ZPRÁVA AUDITORA

Provedli jsme audit příložené účetní závěrky České kanceláře pojistitelů k 31.12.2001 v souladu se zákonem č. 254/2000 Sb., o auditorech a auditorskými směrnicemi Komory auditorů České republiky. Za vedení účetnictví, za jeho úplnost, průkaznost a správnost a za sestavení účetní závěrky odpovídá statutární orgán účetní jednotky. Povinností auditora je, na základě provedeného auditu, zpracovat zprávu a vydat výrok k této účetní závěrce.

Auditor naplánoval a provedl audit tak, aby získal všechny informace, které jsou podle jeho nejlepšího vědomí nezbytné pro ověření účetní závěrky a poskytují přiměřenou záruku, že účetní závěrka neobsahuje významné nesprávnosti. Audit zahrnoval ověření úplnosti a průkaznosti údajů uvedených v účetní závěrce, posouzení správnosti a vhodnosti účetních postupů a významných odhadů provedených účetní jednotkou a rovněž posouzení celkové prezentace účetní závěrky. Ověřování bylo provedeno výběrovým způsobem s ohledem na významnost vykazovaných skutečností. Jsme přesvědčeni, že provedený audit poskytuje přiměřený podklad pro vyjádření výroku.

Podle našeho názoru účetní závěrka zobrazuje věrně ve všech významných ohledech aktiva, závazky, vlastní kapitál a finanční situaci účetní jednotky Česká kancelář pojistitelů k 31.12.2001, výsledek hospodaření za účetní období 2001 v souladu se zákonem o účetnictví a příslušnými předpisy České republiky.

Auditor společnosti PRIMASKA AUDIT, a.s. proto dává k účetní závěrce účetní jednotky Česká kancelář pojistitelů k 31.12.2001

VÝROK BEZ VÝHRAD.

Ověřili jsme soulad informací o auditované účetní jednotce, uvedených ve výroční zprávě za rok 2001, s ověřovanou účetní závěrkou. Podle našeho názoru jsou tyto informace ve všech významných ohledech v souladu s účetní závěrkou k 31.12.2001.

V Praze dne 29.3.2002

*Ing. Jan Sedlák v.r.
předseda představenstva
PRIMASKA AUDIT, a.s.*

*auditor Ing. Jiří Novák v.r.
číslo osvědčení 1460*

FINANČNÍ ČÁST

Rozvaha

k 31. 12. 2001 v tis. Kč

	viz bod „Přílohy“	2001	2000
AKTIVA			
Nehmotný majetek		47 962	7 538
Finanční investice (umístění)		4 459 759	5 168 713
Ostatní finanční umístění		4 459 759	5 168 713
Cenné papíry s proměnlivým výnosem		76 315	104 473
Cenné papíry s pevným výnosem		4 383 444	5 064 240
Depozita u bank		0	0
Pohledávky	III.4.	44 479	46 929
Pohledávky z přímého pojištění a zajištění		5 043	6 304
Ostatní pohledávky		39 436	40 625
Ostatní aktiva		48 763	61 077
Hmotný movitý majetek		28 598	21 619
Pořízení majetku	III.5.	5 901	38 265
Poskytnuté zálohy na pořízení nehm. a hm. majetku	III.5.	555	0
Ostatní aktiva		150	
Pokladní hodnoty a ostatní finanční majetek		14 114	1 193
Běžné účty		14 091	1 152
Pokladna a jiné pokladní hodnoty		23	41
Přechodné účty aktiv		76 683	46 678
Úroky a nájemné		72 979	43 000
Ostatní přechodné účty aktiv		3 704	3 678
Ztráta běžného účetního období		0	187 938
AKTIVA CELKEM		4 677 646	5 518 873
PASIVA			
Závazky		4 672 734	5 513 938
Závazky z přímého pojištění a zajištění	III.7.	281	34 547
Závazky vůči zprostředkovatelům	III.7.	281	677
Závazky daňové	II.1.2.2.	560	482
Závazky soc. zabezpečení a zdravotního pojištění	II.1.2.2.	1 265	1 015
Ostatní závazky a garanční fond	III.8.	4 670 628	5 477 894
Přechodné účty pasiv		4 912	4 935
PASIVA CELKEM		4 677 646	5 518 873

Výkaz zisků a ztrát

k 31. 12. 2001 v tis. Kč

	viz bod „Přílohy“	2001	2000
Technický účet k neživotnímu pojištění			
Předepsané hrubé pojistné	II.3.1.	3 853	5 863
Zasloužené pojistné, očištěné		3 853	5 863
Ostatní technické výnosy, očištěné		97 732 150	4 240
Náklady na pojistná plnění		24 997	3 941
Pořizovací náklady (výdaje) na pojistné smlouvy	II.3.4.	2 971	8 845
Čistá výše provozních výdajů		2 971	8 845
Ostatní technické náklady, očištěné		97 829 774	6 162
Výsledek technického účtu k neživotnímu pojištění		- 121 739	-8 845
Netechnický účet			
Výsledek technického účtu k neživotnímu pojištění		- 121 739	-8 845
Výnosy z majetkových účastí		8 131	0
Výnosy z ostatních složek finančního umístění		1 403 102	340 112
Použití opravných položek k finančnímu umístění		11 599	0
Výnosy z realizace finančního umístění		96 325 710	36 245 955
Výnosy z finančního umístění	III.2.2.	97 748 542	36 586 067
Náklady na finanční umístění		1 080 737	203 611
Tvorba opravných položek finančního umístění		22 593	11 599
Náklady na realizaci finančního umístění		96 359 762	36 252 691
Náklady na finanční umístění	III.2.2.	97 463 092	36 467 901
Ostatní výnosy		2 959	158 115
Ostatní náklady		182 210	455 357
Daň z příjmů z běžné činnosti			0
Hospodářský výsledek po zdanění		-15 540	-187 921
Mimořádné výnosy		15 559	0
Mimořádný hospodářský výsledek		15 559	0
Ostatní daně a poplatky		19	17
Hospodářský výsledek za účetní období		0	-187 938

Příloha k roční účetní závěrce

k 31.12.2001 v tis.Kč

I. OBECNÝ OBSAH

I.1. Charakteristika a hlavní aktivity

Česká kancelář pojistitelů (dále také „Kancelář“ nebo „ČKP“) byla zřízena de iure 30.7.1999 vyhlášením zákona č. 168/1999 Sb., o pojištění odpovědnosti z provozu vozidla, a de facto 22.10.1999 svoláním prvního shromáždění členů. Kancelář je právnickou osobou – profesní organizací pojistitelů (členů).

I.1.1. Členové Kanceláře

Členství v Kanceláři vzniká právní mocí rozhodnutí ministerstva financí, kterým bylo pojistiteli uděleno povolení k provozování pojištění odpovědnosti z provozu vozidla. V průběhu roku 2001 bylo uděleno povolení k provozování pojištění odpovědnosti za škodu způsobenou provozem vozidla společnosti Triglav pojišťovna, a.s. Rozhodnutí nabylo právní moci 27.prosince 2001.

Kancelář měla k 31.12.2001 těchto 13 členů:

<i>název pojišťovny</i>	<i>sídlo</i>
Allianz pojišťovna, a.s.	Římská 12, 120 04 Praha 2
Česká podnikatelská pojišťovna, a.s.	Budějovická 5, 140 21 Praha 4
Česká pojišťovna a.s.	Spálená 75/16, 113 04 Praha 1
ČSOB Pojišťovna a.s.	Sladkovského 383, 530 02 Pardubice
Generali Pojišťovna a.s.	Bělehradská 132, 120 84 Praha 2
IPB Pojišťovna, a.s.	Smilova 315, 530 02 Pardubice
Komerční pojišťovna, a.s.	Jindřišská 17, 111 21 Praha 1
Kooperativa, pojišťovna, a.s.	Templová 5, 110 01 Praha 1
Pojišťovna České spořitelny a.s. (do 16.9.2001 ČS-Živnostenská pojišťovna a.s.)	nám. Republiky 115, 530 02 Pardubice
Union pojišťovna, a.s.	Gorkého 2, 702 00 Ostrava
UNIQA pojišťovna, a.s. (do 17.6.2001 Česko-rakouská pojišťovna a.s.)	Bělohorská 19/269, 160 12 Praha 6
Triglav pojišťovna, a.s.(od 27.12.2001)	Novobranská 1, 602 00 Brno
Zürich Pojišťovna (Zürich Versicherungs – Gesellschaft, organizační složka)	Milešovská 5, 130 00 Praha 3

I.1.2. Sídlo Kanceláře

Štefánikova 32
150 00 Praha 5 – Smíchov
Česká republika
IČ: 70099618

Činnost Kanceláře je dána její působností, kterou vymezuje zákon č. 168/1999 Sb., o pojištění odpovědnosti z provozu vozidla ve svých ustanoveních § 18 a § 29 pro tyto oblasti:

- správa garančního fondu a poskytování pojistných plnění z garančního fondu,
- správa prostředků technických rezerv zákonného pojištění,
- provozování hraničního pojištění,
- plnění úkolů v souvislosti s členstvím v Radě kancelářů (systém zelené karty) včetně realizace dohod s kanceláři pojišťovatelů cizích států,
- spolupráce se státními orgány v oblasti pojištění odpovědnosti z provozu vozidla,
- vedení evidencí a statistik pro účely pojištění odpovědnosti z provozu vozidla,
- podílení se na předcházení škodám v silničním provozu.

I.1.3. Členové správní rady Kanceláře *(stav ke dni 31.12.2001)*

předseda	Ing. Vladimír Mráz ve funkci od 22.10.1999 Kooperativa pojišťovna, a.s.
místopředseda	Ing. Ladislav Bartoníček ve funkci od 22.10.1999 Česká pojišťovna a.s.
člen	Ing. Jan Klak ve funkci od 13.12.2000 do 22.11.2001 Komerční pojišťovna, a.s.
člen	Ing. Zbyněk Veselý ve funkci od 22.11.2001 Komerční pojišťovna, a.s.
člen	Ing. Jiří Morávek ve funkci od 22.10.1999 IPB pojišťovna, a.s.
člen	Jiří Charypar ve funkci od 13.12.2000 Allianz pojišťovna, a.s.

Změny ve složení správní rady v průběhu roku 2001:

22.11.2001 rezignoval Ing. Jan Klak a téhož dne správní rada kooptovala za svého člena Ing. Zbyňka Veselého, který byl následně shromážděním členů zvolen do správní rady k 19.12.2001.

I.1.4. Členové kontrolní komise Kanceláře *(stav ke dni 31.12.2001)*

předseda	JUDr. Václava Dvořáková ve funkci od 11.8.2000 UNIQA pojišťovna, a.s.
-----------------	---

člen Ing. Petra Šmidrkalová
ve funkci od 22.10.1999
Generali Pojišťovna a.s.

člen Ing. Ladislav Král
ve funkci od 11.8.2000
ČSOB Pojišťovna a.s.

V průběhu roku 2001 nedošlo k žádným změnám ve složení kontrolní komise.

I.1.5. Výkonný ředitel Kanceláře

výkonný ředitel JUDr. Ing. Jakub Hradec, Praha 4, U lázní 34/18
ve funkci od 22.10.1999

Výkonný ředitel je oprávněn činit právní úkony k zabezpečení působnosti Kanceláře, v době mezi zasedáními správní rady přijímat veškerá opatření a rozhodnutí nezbytná k zajištění řádné činnosti Kanceláře, pokud správní rada neurčí jinak.

I.2. Postupy oceňování a účtování používané Kanceláří, právní úprava

I.2.1. Právní předpisy pro Kancelář

Kancelář při účtování o své působnosti postupuje podle účtové osnovy a postupů účtování pro pojišťovny, není-li dále uvedeno jinak.

Postupy účtování a evidence Kanceláře byly k 31.prosinci 2001 upraveny následujícími právními předpisy:

- zákonem č. 168/1999 Sb., o pojištění odpovědnosti z provozu vozidla,
- zákonem č. 363/1999 Sb., o pojišťovnictví (ve znění doplňků),
- vyhláškou č. 75/2000 Sb., kterou se provádí zákon č. 363/1999 Sb., o pojišťovnictví,
- opatřením MF č.j. 282/78 182/1999 (účtová osnova a postupy účtování pro pojišťovny) a
- sdělením k jiným dokladům MF 41, Č.j. 328/51 193/2001.

I.2.2. Finanční umístění - oceňování

Finanční umístění se v průběhu roku oceňuje při pořízení cenou pořízení a při prodeji cenou vypočtenou váženým aritmetickým průměrem cen pořízení. Ke dni účetní závěrky je provedeno ocenění cenných papírů současnou hodnotou. Níže uvedené oceňování představuje ocenění současnou hodnotou k datu účetní závěrky.

Majetkové cenné papíry obchodované v České republice jsou oceňovány tržní cenou uvedenou na Burze cenných papírů ke konci účetního období. Dlužné cenné papíry obchodované v České republice jsou oceňovány průměrnou referenční cenou nákup zveřejněnou Burzou cenných papírů ke konci účetního období. V případě, že tato cena není k dispozici, použije se nákupní cena kótovaná některým z obecně uznávaných tvůrců trhu, zveřejněná na jeho kontribučních stránkách v obecně uznávaném informačním systému uveřejňujícím cenové kotace na finančních trzích ke konci účetního období. Zahraniční cenné

papíry jsou oceňovány nákupní cenou kótovanou některým z obecně uznávaných tvůrců trhu, zveřejněnou na jeho kontribučních stránkách v obecně uznávaném informačním systému uveřejňujícím cenové kotace na finančních trzích ke konci účetního období. Termínované vklady u finančních institucí se oceňují nominální hodnotou.

I.2.3. Hmotný a nehmotný majetek, peníze a ceniny

Hmotný a nehmotný majetek je oceňován pořizovacími cenami včetně nákladů souvisejících s jeho pořízením. Hmotný majetek je majetek v hodnotě nad 40.000 Kč a nehmotný majetek v hodnotě nad 60.000 Kč.

Kancelář provádí rovnoměrné účetní odpisování podle následujících ročních odpisových sazeb:

Majetek	Roční odpisová sazba v % z pořizovací ceny
Software	33,33
Výpočetní technika, tiskárny	33,33
Nábytek, vstupní a sign. zařízení	16,67
Trezory, klimat. zařízení	12,50
Technické zhodnocení budovy	3,33
Dlouhodobý nehmotný majetek vytvořený na zakázku ČKP	20
Projekt ČKP vytvořený v r. 1999	16,67

Drobný hmotný majetek pořízený do 31.12.2000, jehož pořizovací cena je od 3.000 Kč do 40.000 Kč, je časově rozlišován do nákladů po dobu tří let. Drobný nehmotný majetek pořízený do 31.12.2000, jehož pořizovací cena je od 3.000 Kč do 60.000 Kč, je časově rozlišován do nákladů po dobu tří let. Drobný hmotný a nehmotný majetek v pořizovací ceně do 3.000 Kč je účtován do nákladů v účetním období, ve kterém byl pořízen.

Drobný hmotný majetek a drobný nehmotný majetek pořízený od 1.1.2001 je účtován přímo do nákladů v roce pořízení. Po zařazení do užívání je tento majetek veden v operativní evidenci.

Peníze a ceniny jsou oceněny nominálními hodnotami.

I.2.4. Přepočty cizích měn

Transakce prováděné během roku jsou přepočteny kurzem ČNB, který je platný první den příslušného čtvrtletí. Ke konci účetního období neměla Kancelář v evidenci žádnou neuhrazenou pohledávku ani závazek v cizí měně.

I.2.5. Opravné položky

Opravné položky jsou vytvářeny k finančnímu umístění a odrážejí přechodný pokles hodnoty jednotlivých aktiv ve výši rozdílu mezi tržní a účetní hodnotou. Opravné položky jsou tvořeny na vrub nákladů v případech, kdy snížení jejich ocenění v účetnictví není trvalého charakteru. Opravné položky se rozpustí zúčtováním ve prospěch výnosů v účetním období, ve kterém se prokáže neopodstatněnost jejich výše.

I.2.6. Rozdíly mezi oceněním v účetní hodnotě a vyšším oceněním – tichá rezerva

Rozdíly mezi oceněním v účetní hodnotě a vyšším oceněním tržní cenou ke konci účetního období tvoří tichou rezervu.

I.2.7. Garanční fond

Garanční fond (dále také „GF“) se tvoří z příspěvků pojistitelů a z pojistného za hraniční pojištění. Analytická evidence se vede nejméně o jednotlivých zdrojích tvorby fondu a o použití garančního fondu podle jednotlivých skupin plnění a jednotlivých skupin činnosti Kanceláře. O tvorbě a použití garančního fondu se účtuje souvztažně na vrub nákladů nebo ve prospěch výnosů. Stejně se průběžně účtuje o nákladech a výnosech účtovaných na Netechnickém účtu. Kancelář zjišťuje dostatečnost výše garančního fondu porovnáním jeho výše s výší závazků v uznané výši plnění z ohlášených pojistných událostí, porovnáním s jinými závazky vyplývajícími z ostatní činnosti vykonávané podle § 18 odst. 2 písm. a) a c) až g) zákona č. 168/1999 Sb., dále s výší nároků poškozených z titulu pojištění odpovědnosti za škodu způsobenou provozem vozidla (dále také „pojištění odpovědnosti“), a výší nároků poškozených z titulu zákonného pojištění odpovědnosti za škodu způsobenou provozem motorového vozidla (dále jen „zákonné pojištění“).

I.2.8. Předepsané hrubé pojistné

Předepsané hrubé pojistné zahrnuje veškeré částky splatné podle uzavřených pojistných smluv hraničního pojištění, připadající na období účinnosti smlouvy, jež k účetnímu období přísluší. Pojistné hraničního pojištění se časově nerozlišuje.

I.2.9. Zasloužené hrubé pojistné

Zasloužené hrubé pojistné je část předepsaného pojistného, vyplývající z uzavřené pojistné smlouvy, která časově souvisí s běžným účetním obdobím. Jelikož Kancelář časově nerozlišuje výnosy z hraničního pojištění, je zasloužené hrubé pojistné rovno předepsanému hrubému pojistnému.

I.2.10. Náklady na pojistná plnění

Náklady na pojistná plnění se účtují v okamžiku uznání uplatněného nároku na plnění poškozeným a zahrnují i náklady Kanceláře spojené s likvidací pojistných událostí. Náklady na pojistná plnění se snižují o postihy a refundace.

I.2.11. Hrubé provozní výdaje

Hrubé provozní výdaje zahrnují náklady Kanceláře na zprostředkovatelské služby vynaložené na prodej hraničního pojištění.

I.2.12. Rezervy

Kancelář technické rezervy netvoří.

I.2.13. Nároky poškozených

Kancelář eviduje uplatněné nároky poškozených podle § 9 odst. 1 zákona č. 168/1999 Sb., v podrozvahové evidenci. Při zaúčtování závazku v uznané výši plnění z ohlášené pojistné události Kancelář odúčtuje uplatněný nárok poškozeného z podrozvahové evidence. Současně Kancelář eviduje ve své podrozvahové evidenci vzniklé, ale neohlášené nároky poškozených z titulu pojištění odpovědnosti.

Na základě údajů České pojišťovny a.s. v souvislosti s její činností podle § 29 zákona č. 168/1999 Sb., vede Kancelář ve své podrozvahové evidenci souběžně s Českou pojišťovnou a.s. nároky na ohlášené pojistné události ze zákonného pojištění. Evidenci nároků ze vzniklých, ale dosud neohlášených pojistných událostí ze zákonného pojištění vede Kancelář tamtéž na základě vlastního výpočtu.

I.2.14. Rozdělení výnosů a nákladů mezi Technické účty a Netechnický účet

O nákladech a výnosech a hospodářském výsledku z pojištění odpovědnosti z provozu vozidla účtuje Kancelář na účtech Technického účtu neživotního pojištění. O nákladech a výnosech a hospodářském výsledku z ostatní činnosti účtuje Kancelář na účtech Netechnického účtu.

I.2.15. Účetní okruhy

Účtování operací Kanceláře probíhá v samostatných účetních okruzích podle činností Kanceláře. Tyto činnosti jsou účetně rozděleny na okruhy:

- *pojištění odpovědnosti z provozu vozidel* (dále také „pojištění odpovědnosti“), tj. činnost podle § 18 odst. 2 písm. a) zákona č. 168/1999 Sb. (mimo hraničního pojištění),
- činnost *správy Kanceláře* tj. správní režie Kanceláře,
- *hraniční pojištění* (dále také „HP“), tj. činnost podle § 18 odst. 2 písm. b) zákona č. 168/1999 Sb. - provozování hraničního pojištění,
- *zákonné pojištění* tj. činnost podle § 29 zákona č. 168/1999 Sb.

I.2.16. Výnosy z finančního umístění

Výnosy z finančního umístění jsou zaúčtovány na Netechnický účet příslušného účetního okruhu činnosti, s kterou jsou přímo spojeny.

I.3. Rozhodující, resp. podstatný vliv v jiné právnické osobě

Kancelář nemá žádnou majetkovou účast s rozhodujícím nebo podstatným vlivem v jiné právnické osobě.

I.4. Informace o průměrném počtu zaměstnanců a o personálních výdajích

	r. 2001	r. 2000
Průměrný evidenční stav zaměstnanců k 31.12.	44	37
z toho vedoucí zaměstnanci	6	5
Mzdové náklady v tis. Kč	19 196	14 660
Sociální a zdravotní pojištění v tis. Kč	6 716	5 122
Ostatní sociální náklady v tis. Kč	349	317

I.5. Informace o výši stanovených odměn členům správní rady a kontrolní komise

Kancelář neposkytl žádné odměny, zálohy ani půjčky členům správní rady a kontrolní komise.

I.6. Informace o daňové povinnosti a odložené daňové povinnosti

Daňová povinnost se stanoví ze základu daně s uplatněním sazby pro daň z příjmů právnických osob. Základ daně se sníží o případné daňové ztráty z minulých účetních období.

Odložená daňová povinnost nebyla uplatněna.

II. ZVLÁŠTNÍ OBSAH

II.1. Garanční fond

II.1.1. Tvorba a čerpání garančního fondu

	v tis. Kč
Počáteční stav garančního fondu k 1.1.2001	5 459 515
Tvorba garančního fondu v roce 2001	
Příspěvky od členů ČKP na správní režii r. 2001	39 900
Příspěvky od členů ČKP na správní režii r. 2002 (uhrazené v r. 2001)	4 320
Přijaté náhrady za poskytnutá plnění	6 388
Příjmy z hraničního pojištění	3 853
Plnění od 3. osob na základě vyúčtování s Českou pojišťovnou, a. s.	45 411
Zúčtování výnosů s GF k 31.12.2001	97 775 049
Celkem	97 874 921
Čerpání garančního fondu v roce 2001	
Zúčtování hospodářského výsledku za r. 2000	187 938
Zúčtování nákladů s GF k 31.12.2001	97 653 574
Vyplacená provize z HP	2 971
Plnění dle § 24 odst. 2, za:	
a) škodu na zdraví nebo usmrcením způsobenou provozem nezjištěného vozidla, za kterou odpovídá nezjištěná osoba	241
b) škodu způsobenou provozem vozidla, za kterou odpovídá osoba bez pojištění odpovědnosti	23 331
c) škodu způsobenou provozem vozidla, za kterou odpovídá osoba, jejíž odpovědnost za tuto škodu je pojištěna u pojistitele, který z důvodu svého úpadku nemůže uhradit tuto škodu	0
d) škodu způsobenou provozem cizozemského vozidla, za kterou odpovídá osoba, jejíž odpovědnost za tuto škodu je pojištěna hraničním pojištěním	379
e) škodu způsobenou provozem cizozemského vozidla, jehož řidiči nevzniká při provozu tohoto vozidla na území České republiky povinnost uzavřít hraniční pojištění.	1 166
Systém zelených karet – platící ČKP	3 184
Poplatky za zpracování	3 083
Vyplacená plnění na základě vyúčtování s Českou pojišťovnou, a. s.	805 687
Celkem	98 681 554
Konečný stav garančního fondu k 31. 12. 2001	4 652 882

II.1.2. Posouzení dostatečnosti výše garančního fondu

II.1.2.1. „pojištění odpovědnosti vč. hraničního pojištění“

v tis. Kč	r. 2001	r. 2000
Garanční fond k 31.12. celkem	367 008	372 921
Závazky v uznané výši plnění z ohlášené pojistné události (uplatněného nároku na plnění poškozeným) účet 331	0	0
Závazky vyplývající z ostatní činnosti Kanceláře podle § 18 odst. 2 písm. a) a c) až g) zákona č. 168/1999 Sb., účet 369	- 5 352	- 55
Závazky vůči zprostředkovatelům	- 281	- 677
Stav evidence uplatněných nároků poškozených (ohlášených pojistných událostí) z titulu pojištění odpovědnosti z provozu vozidla podle zákona č. 168/1999 Sb.	- 121 939	- 54 702
Stav evidence vzniklých, ale neohlášených nároků poškozených (vzniklé, ale neohlášené pojistné události) z titulu pojištění odpovědnosti z provozu vozidla podle zákona č. 168/1999 Sb.	- 92 395	- 95 298
Saldo A (+ přebytek/- schodek)	147 041	222 189
<i>Hospodářský výsledek (z příslušné činnosti)</i>	<i>0</i>	<i>1 240</i>
Saldo A se zohledněním hospodářského výsledku (z přísl. činnosti)	147 041	223 429
Výše garančního fondu je	dostatečná	dostatečná

II.1.2.2. „správa ČKP“

v tis. Kč	r. 2001	r. 2000
Garanční fond k 31.12.	135 305	224 805
Závazky vůči zaměstnancům	- 1 759	- 1 392
Závazky sociálního zabezpečení a zdravotního pojištění	- 1 265	- 1 015
Různí věřitelé	- 1 379	- 10 572
Závazky vyplývající z ostatní činnosti Kanceláře podle § 18 odst. 2 písm. a) a c) až g) zákona č. 168/1999 Sb., účet 369	- 867	- 72
Závazky daňové	- 560	- 482
Závazky z leasingu	- 2 395	- 4 776
Saldo B (+ přebytek/- schodek)	127 080	206 496
<i>Hospodářský výsledek (z příslušné činnosti)</i>	<i>0</i>	<i>- 66 039</i>
Saldo B se zohledněním hospodářského výsledku (z přísl. činnosti)	127 080	140 457
Výše garančního fondu je	dostatečná	dostatečná

II.1.2.3. „zákonné pojištění“

v tis. Kč	r. 2001	r. 2000
Garanční fond k 31.12.	4 150 569	4 861 789
Ostatní závazky z přímého pojištění	0	- 33 870
Různí věřitelé	- 5 995	- 1 512
Stav evidence nároků poškozených na ohlášené a nevyřízené pojistné události	- 6 200 356	- 6 455 921
Stav evidence nároků poškozených na vzniklé a neohlášené pojistné události	- 1 768 954	- 560 000
Stav evidence nároků poškozených – renty	- 444 964	- 487 466
Saldo C (+ přebytek/- schodek)	- 4 269 700	- 2 676 980
<i>Hospodářský výsledek (z příslušné činnosti)</i>	<i>0</i>	<i>- 123 139</i>
Saldo C se zohledněním hospodářského výsledku (z přísl. činnosti)	- 4 269 700	- 2 800 119
Výše garančního fondu je	nedostatečná	nedostatečná

Saldo A+B+C (II.1.2.1.+ II.1.2.2.+ II.1.2.3) - 3 995 579 - 2 248 295

Hospodářský výsledek CELKEM za rok 2001 0 - 187 938

Saldo se zohledněním hospodářského výsledku za rok 2001 - 3 995 579 - 2 436 233

Celková výše garančního fondu je nedostatečná. Dále viz. část II.2. Deficit zákonného pojištění.

II.2. Deficit zákonného pojištění

Kancelář eviduje k 31.12.2001 ve své podrozvahové evidenci deficit ze zákonného pojištění (tj. pojištění provozovaného Českou pojišťovnou, a.s. do 31.12.1999) ve výši 4.269.700 tis.Kč, přičemž jeho výše byla rozpočítána podle poměru příspěvků jednotlivých členů v souladu s § 18 odst. 6 zákona č. 168/99 Sb. na jednotlivé členské pojišťovny, které jsou povinny za tím účelem vytvořit jiné technické rezervy. V okamžiku, kdy prostředky převedené z České pojišťovny, a.s. nebudou postačovat na úhradu závazků ze zákonného pojištění a nákladů s jejich vyřízením spojených, bude třeba rozhodnout o úhradě deficitu členskými pojišťovnami ve formě příspěvků do garančního fondu v souladu s § 18 odst. 5 a 6 a § 29 odst. 2 zákona č. 168/99 Sb.

II.3. Neživotní pojištění

Níže uvedené údaje se týkají hraničního pojištění a pojištění odpovědnosti a náplň jednotlivých pojmů je uvedena v kapitolách I.2.8 až I.2.11 této Přílohy.

II.3.1. Předepsané hrubé pojistné

	r. 2001	r. 2000
Předepsané pojistné k 31.12. v tis. Kč	3 853	5 863

II.3.2. Zasloužené hrubé pojistné

	r. 2001	r. 2000
Zasloužené hrubé pojistné k 31.12. v tis. Kč	3 853	5 863

II.3.3. Hrubé náklady na pojistná plnění

	r. 2001	r. 2000
Náklady na pojistná plnění dle § 24 zákona 168/1999 Sb. v tis. Kč	31 384	4 240

II.3.4. Hrubé provozní výdaje

	r. 2001	r. 2000
Pořizovací náklady na pojistné smlouvy z HP (provize) v tis.Kč	2 971	8 845

II.3.5. Dohadná položka vůči zajistiteli

	r. 2001	r. 2000
Závazek vůči zajistiteli jako dohadná položka v tis. Kč	0	3 442

III. OSTATNÍ OBSAH

III.1. Informace z účtové osnovy a postupů účtování

Kancelář v souladu s postupy účtování nevytváří technické rezervy, a proto zde neuvádí žádné údaje, které se týkají technických rezerv. O nákladech a výnosech a hospodářském výsledku z pojištění odpovědnosti z provozu vozidla se účtuje na účtech Technického účtu neživotního pojištění. O nákladech a výnosech a hospodářském výsledku z ostatní činnosti účtuje Kancelář na účtech Netechnického účtu. Následné rozvrhování nákladů či výnosů Kancelář neprovádí. O tvorbě garančního fondu se účtuje na vrub nákladů (účet 518) v plné výši zaplacených příspěvků pojistitelů a zaplaceného pojistného hraničního pojištění, o použití fondu se účtuje ve prospěch výnosů (účet 618) ve výši uznaných plnění (škod). Stejně se průběžně účtuje o nákladech a výnosech účtovaných na Netechnickém účtu tj., že se souhrnně k poslednímu dni měsíce provedou účetní zápisy. Vzhledem k tomu, že proti všem výnosům se průběžně účtuje o tvorbě garančního fondu a proti všem nákladům o čerpání garančního fondu, musí se hospodářský výsledek k datu účetní závěrky rovnat nule.

III.2. Netechnický účet

III.2.1. Netechnický účet - správní režie Kanceláře

Náklady k 31.12. v tis. Kč	r. 2001	r. 2000
Osobní náklady	26 261	20 099
Odpisy hmotného majetku	13 352	8 109
Odpisy nehmotného majetku	11 805	2 208
Služby a spotřeba materiálu	28 587	34 819
Ostatní náklady	3 163	1 216
Celkem	83 168	66 451

Výnosy k 31.12. v tis. Kč	r. 2001	r. 2000
Kurzové rozdíly	46	13
Ostatní výnosy	16	416
Mimořádné výnosy ¹⁾	15 444	0
Celkem	15 506	429

Výsledek „Netechnického účtu – správní režie“ před zdaněním ²⁾	- 67 662	- 66 022
--	-----------------	-----------------

Poznámka 1): Na základě daňové revize byly některé náklady z r. 1999 vyloučeny a zaúčtovány ve prospěch výnosů. Jednalo se o služby, které souvisely s pořízením hmotného a nehmotného majetku a náklady, které měly být časově rozlišeny.

Poznámka 2): Do Výsledku „Netechnického účtu – správní režie“ před zdaněním se nezahrnují ostatní daně a poplatky ve výši 20 tis. Kč.

III.2.2. Netechnický účet – ostatní činnost Kanceláře

Náklady k 31.12. v tis. Kč	r. 2001	r. 2000
Zajistné	2 314	3 442
Ostatní náklady související s likvidací škod podle §29	96 682	385 438
Bankovní poplatky	46	25
Náklady na finanční umístění	97 463 092	36 467 901
Celkem	97 562 134	36 856 806

Výnosy k 31.12. v tis. Kč	r. 2001	r. 2000
Výnosy z bankovních účtů	2 897	2 427
Výnosy z finančního umístění	97 748 542	36 586 067
Ostatní výnosy	0	155 259
Mimořádné výnosy	115	0
Celkem	97 751 554	36 743 753

Výsledek „Netechnického účtu – ostatní“ před zdaněním	189 420	- 113 053
--	----------------	------------------

III.3. Hodnota finančního umístění celkem, opravné položky a tichá rezerva

Finanční umístění k 31.12. v tis. Kč	Účetní hodnota (brutto) r. 2001	Tržní hodnota r. 2001	Tržní hodnota r. 2000
Cenné papíry s proměnlivým výnosem	77 534	81 633	108 304
Cenné papíry s pevným výnosem	4 404 818	4 408 109	5 070 004
Celkem	4 482 352	4 489 742	5 178 308

Opravné položky k finančnímu umístění k 31.12. v tis. Kč	r. 2001	r. 2000
K cenným papírům s proměnlivým výnosem	1 219	1 103
K cenným papírům s pevným výnosem	21 374	10 496
Celkem	22 593	11 599

Tichá rezerva k finančnímu umístění k 31.12. v tis. Kč	r. 2001	r. 2000
K cenným papírům s proměnlivým výnosem	5 318	3 831
K cenným papírům s pevným výnosem	24 665	5 764
Celkem	29 983	9 595

III.4. Pohledávky

Pohledávky k 31.12. v tis. Kč	r. 2001	r. 2000
Ostatní přímé daně	4 956	2 635
Záloha na daň z příjmů právnických osob	346	230
Poskytnuté provozní zálohy	27 860	37 748
Ostatní pohledávky z přímého pojištění	4 966	6 104
Pohledávky z přímého pojištění za pojistníky	77	200
Ostatní pohledávky (nedoplatek členských pojišťoven a ost. pohledávky)	6 274	12
Celkem	44 479	46 929

III.5. Hmotný a nehmotný majetek, pořízení majetku

Hmotný a nehmotný majetek k 31.12. v tis. Kč	r. 2001	r. 2000
Hmotný majetek	50 531	30 248
Oprávky k hmotnému majetku	21 933	8 629
Software	61 994	9 765
Oprávky k softwaru	14 032	2 227
Pořízení hmotného a nehmotného majetku	5 901	38 265
z toho: Poskytnuté zálohy na majetek	555	0

III.6. Kursové rozdíly

Účetní jednotkou nebyly účtovány žádné kursové rozdíly aktivní, resp. kursové rozdíly pasivní k datu účetní závěrky.

III.7. Závazky z přímého pojištění a zajištění

Závazky z př. pojištění a zajištění k 31.12. v tis. Kč	r. 2001	r. 2000
Ostatní závazky z přímého pojištění	0	33 870
Závazky vůči zprostředkovatelům	281	677
Celkem	281	34 547

III.8. Ostatní krátkodobé závazky – ř. 92 rozvahy

Ost. krátkodobé závazky k 31.12. v tis. Kč	r. 2001	r. 2000
Garanční fond	4 652 882	5 459 515
Závazky z leasingu	2 395	4 776
Ostatní závazky (přeplatek vůči členským pojišťovnám a ost. závazky)	6 218	127
Různí věřitelé	7 374	12 084
Závazky vůči zaměstnancům	1 759	1 392
Celkem	4 670 628	5 477 894